

UCHWAŁA 211/XXX/2020
RADY GMINY PRZECHELEWO

z dnia 22 grudnia 2020 r.

w sprawie wyznaczenia obszaru i granic aglomeracji Przechlewo

Na podstawie art.18 ust. 2 pkt 15 ustawy z dnia 8 marca 1990 r. o samorządzie gminnym (t.j. Dz. U. z 2020 poz. 713 z późn. zm.), art. 87 ust. 1 i 4 , art. 565 ust. 2 ustawy z dnia 20 lipca 2017 r. Prawo Wodne (t.j. Dz. U. z 2020 poz. 310 z późn. zm.) po uzgodnieniu z Państwowym Gospodarstwem Wodnym Wody Polskie Zarząd Zlewni w Gdańsku oraz Regionalnym Dyrektorem Ochrony Środowiska w Gdańsku, Rada Gminy Przechlewo uchwala, co następuje:

§ 1. Wyznacza się aglomerację Przechlewo o równoważnej liczbie mieszkańców (RLM) wynoszącej 22 019, obejmującą położone w gminie miejscowości Dąbrowa Człuchowska, Jemielno (część osady Płaszczycy), Lisewo, Nowa Wieś, Pakotulsko, Pawłówko, Płaszczycy, Przechlewko, Przechlewo, Sąpolno, Sąpolno Człuchowskie, Szczytno i Zawada, z oczyszczalnią ścieków w miejscowości Przechlewo.

§ 2. Część opisowa aglomeracji stanowi załącznik nr 1 do niniejszej uchwały.

§ 3. Obszar i granice aglomeracji wyznaczono na mapie w skali 1:10 000, stanowiącej załącznik nr 2 do niniejszej uchwały.

§ 4. Wykonanie uchwały powierza się Wójtowi Gminy Przechlewo.

§ 5. Uchwała wchodzi w życie po upływie 14 dni od dnia ogłoszenia w Dzienniku Urzędowym Województwa Pomorskiego.

Przewodniczący Rady Gminy


mgr Leszek Łozowicki

Uzasadnienie

1. Przedmiot regulacji i podstawy prawne

Zgodnie z art. 565 ust. 2 ustawy z dnia 20 lipca 2017 r. Prawo wodne (t.j. Dz. U. z 2020 poz. 310 z późn. zm.), zwanego dalej „Prawem wodnym”, dotychczasowe akty prawa miejscowego wydane na podstawie art. 43 ust. 2a ustawy z dnia 18 lipca 2001 r. - Prawo wodne (t.j. Dz. U. z 2017 r. poz. 1121) zachowują moc nie dłużej niż do dnia 31 grudnia 2020 r. i mogą być zmieniane. Wynika z tego iż uchwała Nr 770/XXXVI/ Sejmiku Województwa Pomorskiego z dnia 20 grudnia 2013 r. w sprawie w sprawie likwidacji dotychczasowej aglomeracji Przechlewo i wyznaczenia aglomeracji Przechlewo (Dz. Urz. Województwa Pomorskiego z dnia 09 stycznia 2014r. poz. 119), zmieniona uchwałą Nr 161/XIII/15 Sejmiku Województwa Pomorskiego z dnia 26 października 2015 r. zmieniającą uchwałę Sejmiku Województwa Pomorskiego w sprawie likwidacji dotychczasowej aglomeracji Przechlewo i wyznaczenia aglomeracji Przechlewo (Dz. Urz. Województwa Pomorskiego z dnia 18 listopada 2015 r. poz. 3433) zachowuje moc nie dłużej niż do dnia 31 grudnia 2020 r. i może być zmieniona.

W związku z wejściem w życie ustawy z dnia 20 lipca 2017 r. Prawo wodne (t.j. Dz. U. z 2020 poz. 310 z późn. zm.) kompetencje w zakresie wyznaczania, zmiany lub likwidacji obszarów i granic aglomeracji przejęły samorządy gminne.

W myśl art. 87 ust. 1, 2 i 3 ww. ustawy, wyznaczanie aglomeracji następuje w drodze uchwały rady gminy będącej aktem prawa miejscowego.

2. Konsultacje wymagane przepisami prawa

Na podstawie art. 87 ust. 1 i 4 ustawy z dnia 20 lipca 2017 r. Prawo wodne (t.j. Dz. U. z 2020 poz. 310 z późn. zm.) oraz art. 18 ust. 2 pkt 15 ustawy z dnia 8 marca 1990 r. o samorządzie gminnym (t.j. Dz. U. z 2020 poz. 713) gminy zainteresowane wyznaczaniem aglomeracji przygotowują projekt uchwały wyznaczającej aglomerację, który podlega uzgodnieniu przez wójta, burmistrza lub prezydenta miasta z Państwowym Gospodarstwem Wodnym Wody Polskie, a w zakresie obszarów objętych przynajmniej jedna formą ochrony z właściwym regionalnym dyrektorem ochrony środowiska.

Pismem z dnia 21 września 2020 r. wystąpiono do Państwowego Gospodarstwa Wodnego Wody Polskie, Dyrektora Zarządu Zlewni Wód Polskich w Chojnicach z wnioskiem o uzgodnienie projektu uchwały wyznaczenia obszaru i granicy Aglomeracji Przechlewo (wraz z załącznikami).

Dyrektor Zarządu Zlewni Wód Polskich w Chojnicach pismem z dnia 27 października 2020 r. znak GD.ZZŚ.1.417.15.2020.PG wezwał Wójta Gminy Przechlewo do złożenia wyjaśnień oraz uzupełnienia projektu uchwały Rady Gminy w Przechlewie w sprawie uzgodnienia projektu uchwały Rady Gminy Przechlewo w sprawie likwidacji dotychczasowej aglomeracji Przechlewo i wyznaczenia nowej aglomeracji Przechlewo, zakresie przedstawionym w niniejszym piśmie.

Wójt Gminy Przechlewo pismem z dnia 09 listopada 2020 r. przesłał do Dyrektora Zarządu Zlewni Wód Polskich w Chojnicach pismo zawierające odpowiedzi na ww. wezwanie.

Po zapoznaniu się z przedłożoną dokumentacją Dyrektor Zarządu Zlewni Wód Polskich w Chojnicach, Państwowego Gospodarstwa Wodnego Wody Polskie, postanowieniem z dnia 17 listopada 2020 r uzgodnił projekt uchwały w sprawie wyznaczenia obszaru i granicy Aglomeracji Przechlewo (wraz z załącznikiem).

Pismem z dnia 21 września 2020 r. wystąpiono do Regionalnego Dyrektora Ochrony Środowiska w Gdańsku z wnioskiem o uzgodnienie projektu uchwały wyznaczenia obszaru i granicy Aglomeracji Przechlewo (wraz z załącznikami).

Po zapoznaniu się z przedłożoną dokumentacją Regionalny Dyrektor Ochrony Środowiska w Gdańsku, postanowieniem z dnia 9 października, znak RDOŚ-Gd-WOO.4221.03.18.2020.AJM.1 uzgodnił projekt uchwały w sprawie wyznaczenia obszaru i granicy Aglomeracji Przechlewo (wraz z załącznikiem) w zakresie ochrony przyrody i obszarów Natura 2000.

3. Uzasadnienie merytoryczne

Opisany powyżej projekt zmiany granic i obszaru aglomeracji Przechlewo sankcjonuje wymagania określone w aktualnie obowiązującym Rozporządzeniu Ministra Gospodarki Morskiej i Żeglugi Śródlądowej z dnia

27 lipca 2018 r. w sprawie sposobu wyznaczania obszarów i granic aglomeracji (Dz. U z 2018 r. poz. 1586). Zgodnie z tym rozporządzeniem nadrzędnym kryterium wyznaczania obszaru i granic aglomeracji, a zatem zasięgu systemu kanalizacyjnego jest koncentracja zaludnienia i działalności gospodarczej na określonym obszarze uzasadniająca technicznie, ekonomicznie i środowiskowo, sieciowe odprowadzanie ścieków do jednej lub większej liczby oczyszczalni ścieków.

Przedstawione w niniejszym wniosku dane wskazują na:

- długość sieci planowanej do budowy - 0 km ,
- liczbę mieszkańców i turystów planowanych do podłączenia do sieci kanalizacyjnej - 0,
- wskaźnik koncentracji dla projektowanej długości sieci - na terenie planowanej aglomeracji nie planuje się budowy sieci kanalizacji sanitarnej (dla planowanych przez Gminę Przechlewo sieci kanalizacyjnych dla Miroszewa oraz terenu przy ul. Człuchowskiej i Polnej w Przechlewie nie uzyskano wymaganego wskaźnika koncentracji który nie może być mniejszy niż 120 stałych mieszkańców aglomeracji i osób czasowo przebywających w aglomeracji na 1 km planowanej do budowy sieci kanalizacyjnej) – w związku z tym tereny te nie zostały uwzględnione w planowanym obszarze aglomeracji Przechlewo. Podobnie postąpiono z nieskanalizowanymi terenami na których znajdują się stałe miejsca dla turystów – z uwagi na nie spełnienie wymaganego wskaźnika koncentracji – tereny te nie zostały uwzględnione w granicach planowanej aglomeracji Przechlewo.
- przedstawiony projekt umożliwia określenie rzeczywistego (zgodnego z wymaganiami) i realnego do realizacji zakresu projektu - w tym spełnienie wymogów zapisów KPOŚK dotyczących traktatu akcesyjnego a w szczególności wymaganego stopnia skanalizowania aglomeracji o wielkości pomiędzy 15 000 - 99 999 RLM.

Pośrednim celem (oprócz wymagań określonych w Rozporządzeniu MG MiZŚ z dnia 27 lipca 2018r. Dz. U. 2018 poz. 1586), który warunkował zmianę obszaru i granic aglomeracji Przechlewo było wyznaczenie obszaru i granic aglomeracji spełniających wymagania dyrektywy Rady 91/271/EWG. Wyżej wymienione są spełnione gdy:

- cały ładunek ścieków z aglomeracji jest zbierany przez system zbiorczy kanalizacyjny i doprowadzany do oczyszczenia – warunek spełniony w nowym obszarze aglomeracji Przechlewo.
- oczyszczalnia obsługująca aglomerację powinna być przystosowana do usuwania 100% ładunku zanieczyszczeń powstających w aglomeracji – warunek spełniony w nowym obszarze aglomeracji Przechlewo, bo przepustowość RLM istniejącej oczyszczalni jest większa od wielkości planowanej aglomeracji.
- kryterium przyłączenia jest w pełni spełnione jeżeli wszystkie ścieki komunalne powstające w aglomeracji będą doprowadzane do zbiorczego systemu kanalizacji i do oczyszczalni ścieków – warunek spełniony w nowym obszarze aglomeracji Przechlewo (dla spełnienia w pełni tego warunku niezbędnym jest podłączenie dotychczas nieskanalizowanej zabudowy mieszkaniowej miejscowości aglomeracji Przechlewo do istniejących sieci kanalizacyjnych – obecnie do oczyszczalni siecią kanalizacyjną jest odprowadzany ładunek zanieczyszczeń od 99,2% ładunku zanieczyszczeń z aglomeracji),
- zbiorczy system kanalizacyjny powinien funkcjonować prawidłowo oraz być podłączony do oczyszczalni ścieków – warunek spełniony w nowym obszarze aglomeracji Przechlewo,
- parametry ścieków oczyszczonych odprowadzane z oczyszczalni są zgodne z wymaganiami Prawa wodnego i rozporządzenia Ministra Gospodarki Morskiej i Żeglugi Śródlądowej w sprawie warunków, jakie należy spełnić przy wprowadzaniu ścieków do wód lub do ziemi oraz w sprawie substancji szczególnie szkodliwych dla środowiska wodnego – warunek spełniony w nowym obszarze aglomeracji Przechlewo (tereny na których znajdują się istniejące oczyszczalnie przydomowe nie zapewniające redukcji zanieczyszczeń jak dla oczyszczalni w Przechlewie – zostały wyłączone z granic projektowanej aglomeracji Przechlewo),
- na obszarze projektowanej aglomeracji nie ma potrzeby zastosowania innych systemów oczyszczania ścieków zapewniających ten sam poziom ochrony środowiska (ten sam wymagany stopień oczyszczania ścieków) – bo przepustowość oczyszczalni jest większa od ładunku zanieczyszczeń z terenu aglomeracji.
- ścieki ze szczelnych zbiorników bezodpływowych dostarczane będą taborem asenizacyjnym do oczyszczalni ścieków komunalnych – warunek spełniony w nowym obszarze aglomeracji Przechlewo (przepustowość

istniejącej oczyszczalni pozwala na przyjmowanie także ścieków dowożonych z miejscowości położonych w gminie Przechlewo, a znajdujących się poza granicami planowanej aglomeracji).

Zmiana obszaru aglomeracji Przechlewo, nie ogranicza na terenach wyłączonych z aglomeracji zastosowania innych systemów oczyszczania ścieków zapewniających określony poziom ochrony środowiska.

4. Ocena skutków regulacji

Uchwała nie powoduje żadnych skutków finansowych dla budżetu Gminy Przechlewo.

**PRZEWODNICZĄCY
RADY GMINY**

mgr Leszek Łozowicki

CZĘŚĆ OPISOWA

- a) długość i rodzaj sieci kanalizacyjnej lub planowana do budowy sieć kanalizacyjna, liczba stałych mieszkańców aglomeracji, liczba osób czasowo przebywających w aglomeracji oraz przemysł obsługiwany przez sieć kanalizacyjną lub planowaną do budowy sieć kanalizacyjną oraz oczyszczalnię ścieków, a także wskaźnik koncentracji;

Stali mieszkańcy aglomeracji [RLM]	Osoby czasowo przebywające w aglomeracji [RLM]	Przemysł w aglomeracji [RLM]	RLM aglomeracji
5946	300	15773	22019

Opis:
Według Urzędu Gminy Przechlewo w aglomeracji zameldowanych jest 5946 mieszkańców oraz zewidencjonowano 300 miejsc noclegowych. RLM przemysłu obsługiwany przez sieć kanalizacyjną w aglomeracji wynosi 15773. Aglomeracja obsługiwana jest przez oczyszczalnię ścieków w Przechlewie.
RLM aglomeracji obliczono zgodnie z § 2 rozporządzenia Ministra Gospodarki Morskiej i Żeglugi Śródlądowej z dnia 27 lipca 2018 r. w sprawie sposobu wyznaczenia obszarów i granic aglomeracji (Dz. U. z 2018 poz. 1586). RLM aglomeracji uwzględnia ścieki pochodzące od stałych mieszkańców aglomeracji (osoby zameldowane na obszarze aglomeracji na pobyt stały oraz pobyt czasowy) tj. 1 Mk = 1 RLM, od osób czasowo przebywające w aglomeracji tj. 1 zarejestrowane miejsce noclegowe = 1 RLM oraz z przemysłu w aglomeracji tj. ładunek przeliczono zgodnie z art. 86 ust. 3 pkt 2 ustawy z dnia 20 lipca 2017 r. Prawo Wodne (t.j. Dz. U. 2020 poz. 310 ze zm.).

Kanalizacja istniejąca	Długość [km]
sanitarna grawitacyjna	43,0
sanitarna tłoczna	34,8
ogólnospławna grawitacyjna	Brak
ogólnospławna tłoczna	brak
SUMA	76,8

Opis:
- Liczba rzeczywistych mieszkańców istniejącej aglomeracji podłączonych do istniejącej sieci kanalizacyjnej w gminie Przechlewo obsługiwanych przez oczyszczalnię w Przechlewie - 5777 Mk
- Liczba mieszkańców istniejącej aglomeracji korzystających ze zbiorników bezodpływowych - 169 Mk
- Liczba rzeczywistych mieszkańców istniejącej aglomeracji 5946 Mk
- Liczba mieszkańców planowanych do podłączenia do istniejącej sieci kanalizacyjnej w aglomeracji Przechlewo - 169 Mk w tym głównie mieszkańcy miejscowości znajdujących się w granicach istniejącej aglomeracji, którzy nie posiadali przyłączy do istniejącej sieci kanalizacyjnej i korzystali ze zbiorników bezodpływowych z których ścieki dotychczas są dowożone na punkt zlewny oczyszczalni ścieków w Przechlewie
- Liczba turystów (stałych miejsc dla osób czasowo przebywających) na terenie istniejącej aglomeracji - 300

W gminie Przechlewo istnieją tereny na których znajdują się miejsca dla turystów od których ścieki dowożone są na oczyszczalnię taborem ascenizacyjnym - tereny te zostały wyłączone z planowanej aglomeracji)
Zabudowa mieszkaniowa obsługiwana przez przydomowe oczyszczalnie ścieków (które zapewniają tylko biologiczne oczyszczenie ścieków) została wyłączona z planowanej aglomeracji.

Procent (%) skanalizowania aglomeracji, wynosić powyżej 98% (wynosi ok. 99,2 %), -zgodne z art. 3 dyrektywy 91/271/EWG będzie dążył do zapewnienia 100% (stopień wyposażenia aglomeracji w systemy zbierania ścieków komunalnych po podłączeniu planowanych mieszkańców będzie dążył do zapewnienia 100% poziomu zbierania ścieków komunalnych siecią kanalizacyjną).

Kanalizacja planowana	Długość [km]	Stali mieszkańcy aglomeracji [RLM]	Osoby czasowo przebywające w aglomeracji [RLM]	Wskaźnik koncentracji [osoby/km nowej sieci]

				poza obszarami, o których mowa w § 3 ust. 5 ww. rozporządzenia
sanitarna grawitacyjna	0			
sanitarna tłoczna	0			
ogólnospławna grawitacyjna	0			
ogólnospławna tłoczna	0			
SUMA	0			
<ul style="list-style-type: none"> • „Na terenie aglomeracji nie planuje się budowy sieci kanalizacyjnej”. • Dotychczas nieskanalizowani mieszkańcy będą podłączani do istniejącej sieci kanalizacyjnej poprzez wykonanie przyłączy (z likwidacją istniejących zbiorników bezodpływowych) 				

b) istniejące i planowane do budowy oczyszczalnie ścieków, a w przypadku aglomeracji zakończonych końcowym punktem zrzutu ścieków komunalnych – informacja, do której aglomeracji ścieki te będą odprowadzane wraz z określeniem obciążenia oczyszczalni ścieków;

Aglomeracja zakończona: istniejącą oczyszczalnią ścieków w Przechlewie

Oczyszczalnia ścieków istniejąca		
Nazwa	Oczyszczalnia „Przechlewo”	
Lokalizacja	na terenie działek nr ewid. 65/5 i 65/6, obręb Przechlewo, gmina Przechlewo	
Pozwolenie wodnoprawne na odprowadzanie ścieków z oczyszczalni ścieków do środowiska	z dnia 07 lipca 2020 r. znak GD.ZUZ.1.4210.CZ.5.2020.PZ wydane przez Dyrektora Zarządu Zlewni PGW WP w Chojnicach	
Rodzaj oczyszczalni ścieków	PUB2	
Obciążenie oczyszczalni ścieków [RLM]	19875	
Projektowana wydajność oczyszczalni ścieków [RLM]	24930	
Przepustowość oczyszczalni ścieków	średnia [m³/d]	2650
	maksymalna godzinowa [m³/h]	255
	maksymalna roczna [m³/rok]	967250
Odbiornik ścieków oczyszczonych	ziemia poprzez istniejący wylot oraz rów melioracyjny R-F1, zlokalizowany na terenie działki ewid. 46, obręb Przechlewo, gmina. Przechlewo	
<p>Opis: oczyszczalnia ścieków w Przechlewie jest oczyszczalnią typu: PUB2 tj: - oczyszczalnia biologiczna z podwyższonym usuwaniem związków azotu (N), fosforu (P) spełniająca standardy odprowadzanych ścieków dla aglomeracji < 100 000 RLM;</p> <p>Oczyszczalnia ścieków została uruchomiona w 2001 roku – jej wydajność wynosiła około 17 117 RLM, a jej przepustowość średnia 1 200 m³/d (maksymalna 2 500 m³/d). W 2019 roku zakończona została jej rozbudowa uwzględniająca przyjęcie zwiększonych ilości ścieków z zakładów przetwórstwa mięsnego Prime Food (obecnie Godvalley) w Przechlewie.</p> <p>Po rozbudowie oczyszczalnia ścieków komunalnych wyposażona jest w układ mechanicznego i biologicznego oczyszczania ścieków oraz przeróbki osadów ściekowych. Proces technologiczny biologicznego oczyszczenia ścieków prowadzony jest w oparciu o metodę niskoobciążonego osadu czynnego. Reaktor biologiczny wyposażony został w następujące po sobie strefy: beztlenową, niedotlenioną i tlenową. Zastosowana technologia oczyszczania ścieków oparta na procesach filtracji, sedymentacji oraz biologicznego oczyszczania ścieków zapewnia osiągnięcie wysokiej efektywności działania oczyszczalni w zakresie usuwania zanieczyszczeń.</p> <p>Zgodnie z opracowanym (na etapie projektowania jej rozbudowy) bilansem ilościowym ścieków, oczyszczalnia może przyjąć następujące ilości ścieków:</p> <ul style="list-style-type: none"> - Średnio dobowo – 2650 m³/d - Max. dobowo – 3350 m³/d - Max. godzinowo przed zbiornikiem retencyjnym – 255 m³/d - Max. godzinowo po zbiorniku retencyjnym – 170 m³/d: <p>Oczyszczalnia została zaprojektowana dla RLM – 24930.</p> <p>Przy aktualnym (z okresu letniego 2020 r.) dopływie ścieków do oczyszczalni wynoszącym ok. Q_{śr.d}=1800 m³/d i stężeniu ścieków surowych C_{BZTS} = 547 g/m³ obciążenie oczyszczalni wynosi RLM = (1800x547)/60 = 16410</p> <p><u>Pozwolenie wodnoprawne</u></p> <p>Oczyszczalnia ścieków w Przechlewie posiada decyzję z dnia 07 lipca 2020 r. znak GD.ZUZ.1.4210.CZ.5.2020.PZ wydaną przez Dyrektora Zarządu Zlewni PGW WP w Chojnicach, udzielającą pozwolenia wodnoprawnego Gminie Przechlewo Zakładowi Gospodarki Komunalnej na usługę wodną tj. wprowadzenie oczyszczonych ścieków komunalnych pochodzących z</p>		

aglomeracji Przechlewo o równoważnej liczbie mieszkańców (RLM) wynoszącej 24930 z oczyszczalnią ścieków w Przechlewie, zlokalizowanej na terenie działek nr ewid. 65/5 i 65/6, obręb Przechlewo, gmina Przechlewo, w ilościach:

$Q_{max.s} = 0,071 \text{ m}^3/\text{s}$,

$Q_{śr.d} = 2650,00 \text{ m}^3/\text{d}$,

$Q_{dop/rok} = 967250,00 \text{ m}^3/\text{rok}$

do ziemi poprzez istniejący wylot oraz rów melioracyjny R-F1, zlokalizowany na terenie działki ewid. 46, obręb Przechlewo, gmina. Przechlewo. Współrzędne geodezyjne wylotu w układzie PL-ETRF 2000: X= 5564447,61, Y= 6450411,06

W decyzji tej określono najwyższe dopuszczalne stężenia zanieczyszczeń ścieków oczyszczonych wynoszące: BZT5 – 15 mg/l, ChZT – 125 mg/l, zawiesina ogólna – 35 mg/l, azot amonowy – 15 mgN/l, fosfor ogólny – 2 mgP/l

Pozwolenie zostało udzielone na okres do dnia 01 lipca 2030 r. licząc od dnia, w którym decyzja ta stała się ostateczna.

Oczyszczalnia spełnia wymagania określone w załączniku nr 1 do rozporządzenia Ministra Gospodarki Morskiej i Żeglugi Śródlądowej z dnia 12 lipca 2019 r. w sprawie substancji szczególnie szkodliwych dla środowiska wodnego oraz warunków, jakie należy spełnić przy wprowadzaniu do wód lub do ziemi ścieków, a także przy odprowadzaniu wód opadowych lub roztopowych do wód lub do urządzeń wodnych (Dz. U z 2019 r. poz. 1311).

Odbiornik ścieków

Odbiornikiem ścieków oczyszczonych odprowadzanych z oczyszczalni w Przechlewie jest ziemia - oczyszczone ścieki z oczyszczalni odprowadzane są wylotem o średnicy 300 mm, zlokalizowanym na terenie działki o nr ewid. 46 do ziemi poprzez rów melioracyjny. Rów ten położony jest w zlewni cieku Lipczynka położonego w jednolitej części wód powierzchniowych o kodzie PLRW200017292189 – Lipczynka z jez. Lipczyno Wielkie.

- **RLM oczyszczalni ścieków jest \geq od RLM aglomeracji** czyli odpowiada wymaganiom określonym w art.10 dyrektywy 91/271/EWG bo wydajność oczyszczalni ścieków w aglomeracji (RLM oczyszczalni ścieków) jest większa od ładunku zanieczyszczeń generowanych na obszarze aglomeracji (RLM aglomeracji) oraz wymaganiom art. 4 i 5 dyrektywy 91/271/EWG – oczyszczalnia ścieków jest zdolna do oczyszczenia ścieków do poziomu określonego jak dla RLM aglomeracji tzn. jakość ścieków oczyszczonych jest zgodna z wymaganiami rozporządzenia Ministra Gospodarki Morskiej i Żeglugi Śródlądowej z dnia 12 lipca 2019 r. w sprawie substancji szczególnie szkodliwych dla środowiska wodnego oraz warunków jakie należy spełnić przy wprowadzaniu do wód lub do ziemi ścieków, a także przy odprowadzaniu wód opadowych lub roztopowych do wód lub do urządzeń wodnych (t.j. Dz. U. z 2019r. poz. 1311)

Oczyszczalnia ścieków planowana - oczyszczalnia ścieków w Przechlewie z uwagi na rezerwę w jej przepustowości – nie jest aktualnie planowane do dalszej rozbudowy /przebudowy

Nazwa oczyszczalni ścieków		Oczyszczalnia „..”
Lokalizacja oczyszczalni ścieków		
Pozwolenie wodnoprawne na odprowadzanie ścieków z oczyszczalni ścieków do środowiska		
Rodzaj oczyszczalni ścieków		
Obciążenie oczyszczalni ścieków [RLM]		
Projektowana wydajność oczyszczalni ścieków [RLM]		
Przepustowość oczyszczalni ścieków	średnia [m^3/d]	
	maksymalna godzinowa [m^3/h]	
	maksymalna roczna [m^3/rok]	
Odbiornik ścieków oczyszczonych		
Opis:		

c) system gospodarki ściekowej:

średnia dobowo ilość ścieków komunalnych powstających na terenie aglomeracji oraz skład jakościowy tych ścieków; przepustowość istniejącej oczyszczalni ścieków w m^3/d ; ilość i skład jakościowy ścieków przemysłowych odprowadzanych przez zakłady do systemu kanalizacji zbiorczej; nazwy zakładów, których podłączenie do systemu kanalizacji zbiorczej jest planowane; uzasadnienie określonej RLM aglomeracji; ilość ścieków powstających na terenie aglomeracji nieobjętych systemem kanalizacji zbiorczej, gdzie zastosowano systemy indywidualne albo planuje się zastosowanie systemów indywidualnych lub innych rozwiązań zapewniających taki sam poziom ochrony środowiska jak w przypadku systemów kanalizacji zbiorczej;

System gospodarki ściekowej	
Ilość ścieków dopływająca do oczyszczalni siecią kanalizacyjną z terenu aglomeracji [dam^3/rok]	430
Ilość ścieków dowożonych do oczyszczalni ze zbiorników bezodpływowych z terenu aglomeracji [dam^3/rok]	1
Ilość ścieków wytworzonych przez mieszkańców aglomeracji	-

korzystających z przydomowych oczyszczalni ścieków [dam ³ /rok]		
Łączna ilość ścieków powstających na terenie aglomeracji nieobjętych systemem kanalizacji zbiorczej, gdzie zastosowano systemy indywidualne albo planuje się zastosowanie systemów indywidualnych lub innych rozwiązań zapewniających taki sam poziom ochrony środowiska jak w przypadku systemów kanalizacji zbiorczej [dam ³ /rok]		
Łączna ilość ścieków komunalnych powstających na terenie aglomeracji [dam ³ /rok]		430
Średnia dobowa (roczna) ilość ścieków komunalnych powstających na terenie aglomeracji [m ³ /d]		1180
Skład jakościowy ścieków komunalnych powstających na terenie aglomeracji	Wskaźnik	Ścieki surowe
	BZT ₅ [mgO ₂ /dm ³]	547
	ChZTCr [mgO ₂ /dm ³]	1110
	Zawiesina ogólna [mg/dm ³]	191
	Azot ogólny	105
	Fosfor ogólny	7,0
<p>Opis: Obecny dopływ ścieków (przyjęto dane z okresu 2019 r. - w obecnym roku z uwagi na okres epidemii wystąpiły zmniejszenia tych ilości) wynosi maksymalnie w dniu 01.10.2019 roku: 2317 m³/d, a stężenia ścieków surowych wynoszą (średniorocznie z 2019 r.) BZT₅ – 547 mg/l, ChZT – 1110 mg/l, zawiesina ogólna – 191 mg/l, azot ogólny – 105 mg/l, fosfor ogólny – 7,0 mg/l. natomiast stężenia zanieczyszczeń ścieków oczyszczonych wynoszą (średniorocznie z 2019 r.) BZT₅ – 2, mg/l, ChZT – 18 mg/l, zawiesina ogólna – 4 mg/l, azot ogólny – 11 mg/l, fosfor ogólny – 1,0 mg/l. Powyższe dane potwierdzają istniejące rezerwy w przepustowości oczyszczalni pozwalające na przyjęcia całości ścieków z aglomeracji z zapewnieniem ich właściwego oczyszczenia.</p> <p>• <u>Na podstawie wartości parametrów ścieków surowych i wartość parametrów ścieków oczyszczonych z oczyszczalni/stopnia redukcji zanieczyszczeń w ściekach [%], można stwierdzić że ścieki oczyszczone spełniają wymagania określone w rozporządzeniu Ministra Gospodarki Morskiej i Żeglugi Śródlądowej z dnia 12 lipca 2019 r. w sprawie substancji szczególnie szkodliwych dla środowiska wodnego oraz warunków jakie należy spełnić przy wprowadzaniu do wód lub do ziemi ścieków, a także przy odprowadzaniu wód opadowych lub roztopowych do wód lub do urządzeń wodnych (t.j. Dz. U. z 2019r. poz. 1311) – co jest zgodnie z dyrektywą 91/271/EWG: oczyszczalnia ścieków jest zdolna do oczyszczenia ścieków do poziomu określonego jak dla RLM aglomeracji, a jakość ścieków oczyszczonych powinna jest zgodna z wymaganiami ww. rozporządzenia.</u></p>		

Przemysł istniejący

Ilość ścieków przemysłowych odprowadzanych do zbiorczej sieci kanalizacyjnej na terenie aglomeracji [m ³ /d] (przy maksymalnej produkcji w zakładach)	Zakłady Godvalley Przechlewo - 1827 Ubojnia Drobiu Przechlewo - 18,24 Pralnia Przechlewo - 25,66 - razem - 1870,9				
Skład jakościowy ścieków przemysłowych odprowadzanych do zbiorczej sieci kanalizacyjnej na terenie aglomeracji (we wskaźniku BZT ₅ – w gO ₂ /m ³)	Zakłady Godvalley Przechlewo - 511 Ubojnia Drobiu Przechlewo - 166 Pralnia Przechlewo - 381				
Najważniejsze podmioty gospodarcze na terenie aglomeracji ze wskazaniem rodzaju produkcji	Podmiot gospodarczy				
	Zakłady przetwórstwa Mięsnego Godvalley w Przechlewie - Przetwórstwo mięsne				
	Ubojnia Drobiu Przechlewo w Przechlewie - Ubojnia drobiu				
	Pralnia Przechlewo - Usługi pralnicze				
Opis: Rodzaj, ilość i skład ścieków przemysłowych i bytowych odprowadzanych do kanalizacji wiejskiej przez zakłady przemysłowe:					
Lp.	Nazwa zakładu/instytucji	Średnia dobowa ilość ścieków [m ³ /d]	[gO ₂ /m ³]	[kgO ₂ /d]	RLM
1.	Zakłady przetwórstwa Mięsnego Godvalley	1827	511	933,597	15560
2.	Ubojnia Drobiu Przechlewo	18,24	166	3,028	50
3.	Pralnia Przechlewo	25,66	381	9,776	163
	razem	1870,9			15773

Przemysł planowany

Ilość ścieków przemysłowych planowanych do odprowadzania do zbiorczej sieci kanalizacyjnej na terenie aglomeracji [m ³ /d]	-
Najważniejsze podmioty gospodarcze, których planowane jest podłączenie do systemu kanalizacji zbiorczej na terenie aglomeracji ze wskazaniem rodzaju	Podmiot gospodarczy
	-

produkcji	-
	-
Opis: na terenie aglomeracji wszystkie istniejące zakłady przemysłowe są podłączone do sieci kanalizacji zbiorczej. Obecnie nie są planowane do realizacji nowe zakłady przemysłowe na terenie aglomeracji Przechlewo	

Uzasadnienie określonej RLM aglomeracji

Wyszczególnienie	RLM/szt.
RLM stałych mieszkańców aglomeracji	5946
RLM osób czasowo przebywających w aglomeracji	300
RLM przemysłu	15773
Liczba stałych mieszkańców korzystających z sieci kanalizacyjnej	5777
Liczba stałych mieszkańców korzystających ze zbiorników bezodpływowych	169
Liczba stałych mieszkańców korzystających z przydomowych oczyszczalni ścieków	-
Liczba zainstalowanych zbiorników bezodpływowych [szt.]	40
Liczba przydomowych oczyszczalni ścieków [szt.]	-
Opis: Zabudowa mieszkaniowa na terenie gminy Przechlewo obsługiwana przez przydomowe oczyszczalnie ścieków (które zapewniają tylko biologiczne oczyszczenie ścieków) została wyłączona z planowanej aglomeracji. Gmina Przechlewo prowadzi ewidencję zbiorników bezodpływowych oraz przydomowych oczyszczalni ścieków (znajdujących się na terenie gminy), a także prowadzi kontrolę nad prawidłową częstotliwością wywozu ścieków ze zbiorników bezodpływowych i osadów z przydomowych oczyszczalni ścieków.	

d) strefy ochronne ujęć wody, zawierające oznaczenie aktów prawa miejscowego lub decyzji ustanawiających te strefy oraz zakazy, nakazy i ograniczenia obowiązujące na tych terenach

Strefa ochronna ujęcia wody	Oznaczenie aktów prawa miejscowego lub decyzji ustanawiających strefę ochronną ujęcia wody oraz zakazy, nakazy i ograniczenia obowiązujące na tym terenie																									
<p>Ujęcie wody Pakotulsko: - studnia SW-1A/91 i studnia SW-2/83 zlokalizowane na działce nr 54/39 obręb Pakotulsko. Współrzędne punktów wyznaczających strefę studni</p> <table border="1"> <thead> <tr> <th>Punkt</th> <th>Współrzędna X</th> <th>Współrzędna Y</th> <th>Odległość między punktami</th> <th>Wartość m</th> </tr> </thead> <tbody> <tr> <td>A</td> <td>5963388,57</td> <td>6447431,43</td> <td>A-B</td> <td>20,72</td> </tr> <tr> <td>B</td> <td>5963388,08</td> <td>6447452,14</td> <td>B-C</td> <td>40,97</td> </tr> <tr> <td>C</td> <td>5963347,35</td> <td>6447447,74</td> <td>C-D</td> <td>30,45</td> </tr> <tr> <td>D</td> <td>5963350,67</td> <td>6447417,47</td> <td>D-A</td> <td>40,39</td> </tr> </tbody> </table>	Punkt	Współrzędna X	Współrzędna Y	Odległość między punktami	Wartość m	A	5963388,57	6447431,43	A-B	20,72	B	5963388,08	6447452,14	B-C	40,97	C	5963347,35	6447447,74	C-D	30,45	D	5963350,67	6447417,47	D-A	40,39	Decyzja nr GD.ZUZ.1.4100.CZ.13.2019.PZ z dnia 04.09.2019 Dyrektora Zarządu Zlewni PGW WP w Chojnicach
Punkt	Współrzędna X	Współrzędna Y	Odległość między punktami	Wartość m																						
A	5963388,57	6447431,43	A-B	20,72																						
B	5963388,08	6447452,14	B-C	40,97																						
C	5963347,35	6447447,74	C-D	30,45																						
D	5963350,67	6447417,47	D-A	40,39																						
<p>Ujęcie wody Imielno obręb Płaszczycza - studnia SW-1/66 - działka nr 6/12 obręb Płaszczycza Współrzędne punktów wyznaczających strefę studni</p> <table border="1"> <thead> <tr> <th>Punkt</th> <th>Współrzędna X</th> <th>Współrzędna Y</th> <th>Odległość między punktami</th> <th>Wartość m</th> </tr> </thead> <tbody> <tr> <td>A</td> <td>5961553,94</td> <td>6455903,82</td> <td>A-B</td> <td>3,03</td> </tr> <tr> <td>B</td> <td>5961553,94</td> <td>6455900,79</td> <td>B-C</td> <td>3,22</td> </tr> <tr> <td>C</td> <td>5961557,16</td> <td>6455900,79</td> <td>C-D</td> <td>3,03</td> </tr> <tr> <td>D</td> <td>5961557,16</td> <td>6455903,82</td> <td>D-A</td> <td>3,22</td> </tr> </tbody> </table>	Punkt	Współrzędna X	Współrzędna Y	Odległość między punktami	Wartość m	A	5961553,94	6455903,82	A-B	3,03	B	5961553,94	6455900,79	B-C	3,22	C	5961557,16	6455900,79	C-D	3,03	D	5961557,16	6455903,82	D-A	3,22	Decyzja nr GD.ZUZ.1.4100.CZ.14.2019.PZ z dnia 04.09.2019 Dyrektora PGW WP Zarządu Zlewni w Chojnicach
Punkt	Współrzędna X	Współrzędna Y	Odległość między punktami	Wartość m																						
A	5961553,94	6455903,82	A-B	3,03																						
B	5961553,94	6455900,79	B-C	3,22																						
C	5961557,16	6455900,79	C-D	3,03																						
D	5961557,16	6455903,82	D-A	3,22																						
<p>Ujęcie wody Garbek obręb Garbek - studnia SW-1/74 - działka nr 22/2 obręb Garbek Współrzędne punktów wyznaczających strefę studni</p> <table border="1"> <thead> <tr> <th>Punkt</th> <th>Współrzędna X</th> <th>Współrzędna Y</th> <th>Odległość między punktami</th> <th>Wartość m</th> </tr> </thead> <tbody> <tr> <td>A</td> <td>5969012,28</td> <td>6456165,15</td> <td>A-B</td> <td>14,36</td> </tr> <tr> <td>B</td> <td>5969011,99</td> <td>6456179,51</td> <td>B-C</td> <td>12,34</td> </tr> <tr> <td>C</td> <td>5968999,68</td> <td>6456178,72</td> <td>C-D</td> <td>14,33</td> </tr> <tr> <td>D</td> <td>5969001,05</td> <td>6456164,46</td> <td>D-A</td> <td>11,25</td> </tr> </tbody> </table>	Punkt	Współrzędna X	Współrzędna Y	Odległość między punktami	Wartość m	A	5969012,28	6456165,15	A-B	14,36	B	5969011,99	6456179,51	B-C	12,34	C	5968999,68	6456178,72	C-D	14,33	D	5969001,05	6456164,46	D-A	11,25	Decyzja nr GD.ZUZ.1.4100.CZ.15.2019.PZ z dnia 04.09.2019 Dyrektora PGW WP Zarządu Zlewni w Chojnicach
Punkt	Współrzędna X	Współrzędna Y	Odległość między punktami	Wartość m																						
A	5969012,28	6456165,15	A-B	14,36																						
B	5969011,99	6456179,51	B-C	12,34																						
C	5968999,68	6456178,72	C-D	14,33																						
D	5969001,05	6456164,46	D-A	11,25																						
<p>Ujęcie wody Miroszewo obręb Nowa Wieś - studnia SW-1/74 i studnia SW-2/76</p>	Decyzja nr GD.ZUZ.1.4100.CZ.11.2019.PZ z dnia 04.09.2019 Dyrektora PGW WP Zarządu Zlewni w Chojnicach																									

<p>- działka nr 536/16 i 536/34 obręb Nowa Wieś . Współrzędne punktów wyznaczających strefę studni SW-1/74</p> <table border="1"> <thead> <tr> <th>Punkt</th> <th>Współrzędna X</th> <th>Współrzędna Y</th> <th>Odległość między punktami</th> <th>Wartość, m</th> </tr> </thead> <tbody> <tr> <td>A</td> <td>5968616,34</td> <td>6454969,81</td> <td>A-B</td> <td>3,0</td> </tr> <tr> <td>B</td> <td>5968616,23</td> <td>6454972,82</td> <td>B-C</td> <td>3,0</td> </tr> <tr> <td>C</td> <td>5968613,30</td> <td>6454969,78</td> <td>C-D</td> <td>3,0</td> </tr> <tr> <td>D</td> <td>5968613,19</td> <td>6454972,71</td> <td>D-A</td> <td>3,0</td> </tr> </tbody> </table> <p>Współrzędne punktów wyznaczających strefę studni SW-2/76</p> <table border="1"> <thead> <tr> <th>Punkt</th> <th>Współrzędna X</th> <th>Współrzędna Y</th> <th>Odległość między punktami</th> <th>Wartość, m</th> </tr> </thead> <tbody> <tr> <td>A</td> <td>5968622,22</td> <td>6454914,61</td> <td>A-B</td> <td>19,86</td> </tr> <tr> <td>B</td> <td>5968619,96</td> <td>6454934,34</td> <td>B-C</td> <td>16,51</td> </tr> <tr> <td>C</td> <td>5968607,00</td> <td>6454912,20</td> <td>C-D</td> <td>19,17</td> </tr> <tr> <td>D</td> <td>5968603,75</td> <td>6454931,28</td> <td>D-A</td> <td>15,43</td> </tr> </tbody> </table>					Punkt	Współrzędna X	Współrzędna Y	Odległość między punktami	Wartość, m	A	5968616,34	6454969,81	A-B	3,0	B	5968616,23	6454972,82	B-C	3,0	C	5968613,30	6454969,78	C-D	3,0	D	5968613,19	6454972,71	D-A	3,0	Punkt	Współrzędna X	Współrzędna Y	Odległość między punktami	Wartość, m	A	5968622,22	6454914,61	A-B	19,86	B	5968619,96	6454934,34	B-C	16,51	C	5968607,00	6454912,20	C-D	19,17	D	5968603,75	6454931,28	D-A	15,43	Chojnicach				
Punkt	Współrzędna X	Współrzędna Y	Odległość między punktami	Wartość, m																																																							
A	5968616,34	6454969,81	A-B	3,0																																																							
B	5968616,23	6454972,82	B-C	3,0																																																							
C	5968613,30	6454969,78	C-D	3,0																																																							
D	5968613,19	6454972,71	D-A	3,0																																																							
Punkt	Współrzędna X	Współrzędna Y	Odległość między punktami	Wartość, m																																																							
A	5968622,22	6454914,61	A-B	19,86																																																							
B	5968619,96	6454934,34	B-C	16,51																																																							
C	5968607,00	6454912,20	C-D	19,17																																																							
D	5968603,75	6454931,28	D-A	15,43																																																							
<p>Ujęcie wody Lisewo obręb Lisewo - studnia SW-2/70 i studnia SW-3/81 - działka nr 22/4 obręb Lisewo - strefa obejmuje okrąg o promieniu 5,0 m licząc od obudowy każdej studni. Współrzędne punktów wyznaczających strefę studni SW-2/70</p> <table border="1"> <thead> <tr> <th rowspan="2">Punkt</th> <th colspan="2">Współrzędne środka obudowy studni</th> <th rowspan="2">Promień strefy</th> <th rowspan="2">Wartość, m</th> </tr> <tr> <th>X</th> <th>Y</th> </tr> </thead> <tbody> <tr> <td>A</td> <td>5959904,73</td> <td>6497831,35</td> <td>R</td> <td>5</td> </tr> </tbody> </table> <p>Współrzędne punktów wyznaczających strefę studni SW-3/81</p> <table border="1"> <thead> <tr> <th rowspan="2">Punkt</th> <th colspan="2">Współrzędne środka obudowy studni</th> <th rowspan="2">Promień strefy</th> <th rowspan="2">Wartość, m</th> </tr> <tr> <th>X</th> <th>Y</th> </tr> </thead> <tbody> <tr> <td>A</td> <td>5959897,98</td> <td>6451140,47</td> <td>R</td> <td>10</td> </tr> </tbody> </table>					Punkt	Współrzędne środka obudowy studni		Promień strefy	Wartość, m	X	Y	A	5959904,73	6497831,35	R	5	Punkt	Współrzędne środka obudowy studni		Promień strefy	Wartość, m	X	Y	A	5959897,98	6451140,47	R	10	<p>- Decyzja nr GD.ZUZ.1.4100.CZ.29.2019.PZ z dnia 05.12.2019 Dyrektora PGW WP Zarządu Zlewni w Chojnicach</p>																														
Punkt	Współrzędne środka obudowy studni		Promień strefy	Wartość, m																																																							
	X	Y																																																									
A	5959904,73	6497831,35	R	5																																																							
Punkt	Współrzędne środka obudowy studni		Promień strefy	Wartość, m																																																							
	X	Y																																																									
A	5959897,98	6451140,47	R	10																																																							
<p>6. (SB-1) Ujęcie wody Przechlewo obręb Przechlewo - studnia SW-2/71 i studnia SW-3/87 - działka nr 491/4 obręb Przechlewo . Współrzędne środka obudowy studni wyznaczających strefę studni SW-2/71</p> <table border="1"> <thead> <tr> <th rowspan="2">Punkt</th> <th colspan="2">Współrzędne środka obudowy studni</th> <th rowspan="2">Promień strefy</th> <th rowspan="2">Wartość, m</th> </tr> <tr> <th>X</th> <th>Y</th> </tr> </thead> <tbody> <tr> <td>A</td> <td>5963137,06</td> <td>6451241,83</td> <td>R</td> <td>10</td> </tr> </tbody> </table> <p>Współrzędne środka obudowy studni wyznaczających strefę studni SW-3/87</p> <table border="1"> <thead> <tr> <th rowspan="2">Punkt</th> <th colspan="2">Współrzędne środka obudowy studni</th> <th rowspan="2">Promień strefy</th> <th rowspan="2">Wartość, m</th> </tr> <tr> <th>X</th> <th>Y</th> </tr> </thead> <tbody> <tr> <td>A</td> <td>5963182,06</td> <td>6451226,33</td> <td>R</td> <td>10</td> </tr> </tbody> </table>					Punkt	Współrzędne środka obudowy studni		Promień strefy	Wartość, m	X	Y	A	5963137,06	6451241,83	R	10	Punkt	Współrzędne środka obudowy studni		Promień strefy	Wartość, m	X	Y	A	5963182,06	6451226,33	R	10	<p>Decyzja znak RLIOŚ .6223-3/03 z dnia 17.06.2003r. Starosty Człuchowskiego</p>																														
Punkt	Współrzędne środka obudowy studni		Promień strefy	Wartość, m																																																							
	X	Y																																																									
A	5963137,06	6451241,83	R	10																																																							
Punkt	Współrzędne środka obudowy studni		Promień strefy	Wartość, m																																																							
	X	Y																																																									
A	5963182,06	6451226,33	R	10																																																							
<p>Ujęcie wody Sąpolno obręb Sąpolno - studnia SW-1/74 i studnia SW-2/90 - działka nr 76/5 obręb Sąpolno . Współrzędne środka obudowy studni wyznaczających strefę studni SW-1/74</p> <table border="1"> <thead> <tr> <th rowspan="2">Punkt</th> <th colspan="2">Współrzędne środka obudowy studni</th> <th rowspan="2">Promień strefy</th> <th rowspan="2">Wartość, m</th> </tr> <tr> <th>X</th> <th>Y</th> </tr> </thead> <tbody> <tr> <td>A</td> <td>5964795,21</td> <td>6456153,34</td> <td>R</td> <td>10</td> </tr> </tbody> </table> <p>Współrzędne środka obudowy studni wyznaczających strefę studni SW-2/90</p> <table border="1"> <thead> <tr> <th rowspan="2">Punkt</th> <th colspan="2">Współrzędne środka obudowy studni</th> <th rowspan="2">Promień strefy</th> <th rowspan="2">Wartość, m</th> </tr> <tr> <th>X</th> <th>Y</th> </tr> </thead> <tbody> <tr> <td>A</td> <td>5964785,41</td> <td>6456156,33</td> <td>R</td> <td>10</td> </tr> </tbody> </table>					Punkt	Współrzędne środka obudowy studni		Promień strefy	Wartość, m	X	Y	A	5964795,21	6456153,34	R	10	Punkt	Współrzędne środka obudowy studni		Promień strefy	Wartość, m	X	Y	A	5964785,41	6456156,33	R	10	<p>Decyzja znak RLIOŚ .6223-9/03 z dnia 31.12.2003r. Starosty Człuchowskiego</p>																														
Punkt	Współrzędne środka obudowy studni		Promień strefy	Wartość, m																																																							
	X	Y																																																									
A	5964795,21	6456153,34	R	10																																																							
Punkt	Współrzędne środka obudowy studni		Promień strefy	Wartość, m																																																							
	X	Y																																																									
A	5964785,41	6456156,33	R	10																																																							

Opis: na ww. terenach stref ochrony bezpośredniej dla ww ujęć wody wprowadzono nakazy:

- odprowadzać wody opadowe lub roztopowe w sposób uniemożliwiający przedostawanie się ich do urządzeń służących do poboru wody,
- zakaz użytkowania gruntu dla celów niezwiązanych z eksploatacją ujęcia wody
- zagospodarować teren zielenią,
- odprowadzać poza granicę terenu ochrony bezpośredniej ścieki z urządzeń sanitarnych przeznaczonych do użytku dla osób zatrudnionych przy obsłudze urządzeń służących do poboru wody,
- ograniczyć wyłącznie do niezbędnych potrzeb przebywanie osób niezatrudnionych przy obsłudze urządzeń służących do poboru wody,
- ogrodzić teren ochrony bezpośredniej, a na ogrodzeniu umieścić tablicę zawierającą informację o ustanowieniu strefy ochronnej i zakazie wstępu osób nieupoważnionych,
- nie użytkować na terenie ochrony bezpośredniej, gruntów do celów niezwiązanych z eksploatacją ujęcia wody.

Granice stref ochronnych zostały przedstawione w części graficznej wniosku.

e) **obszary ochronne zbiorników wód śródlądowych** zawierające oznaczenie aktów prawa miejscowego ustanawiających te obszary oraz zakazy, nakazy i ograniczenia obowiązujące na tych obszarach

„Na terenie aglomeracji nie wyznaczono obszaru ochronnego zbiornika wód śródlądowych”.

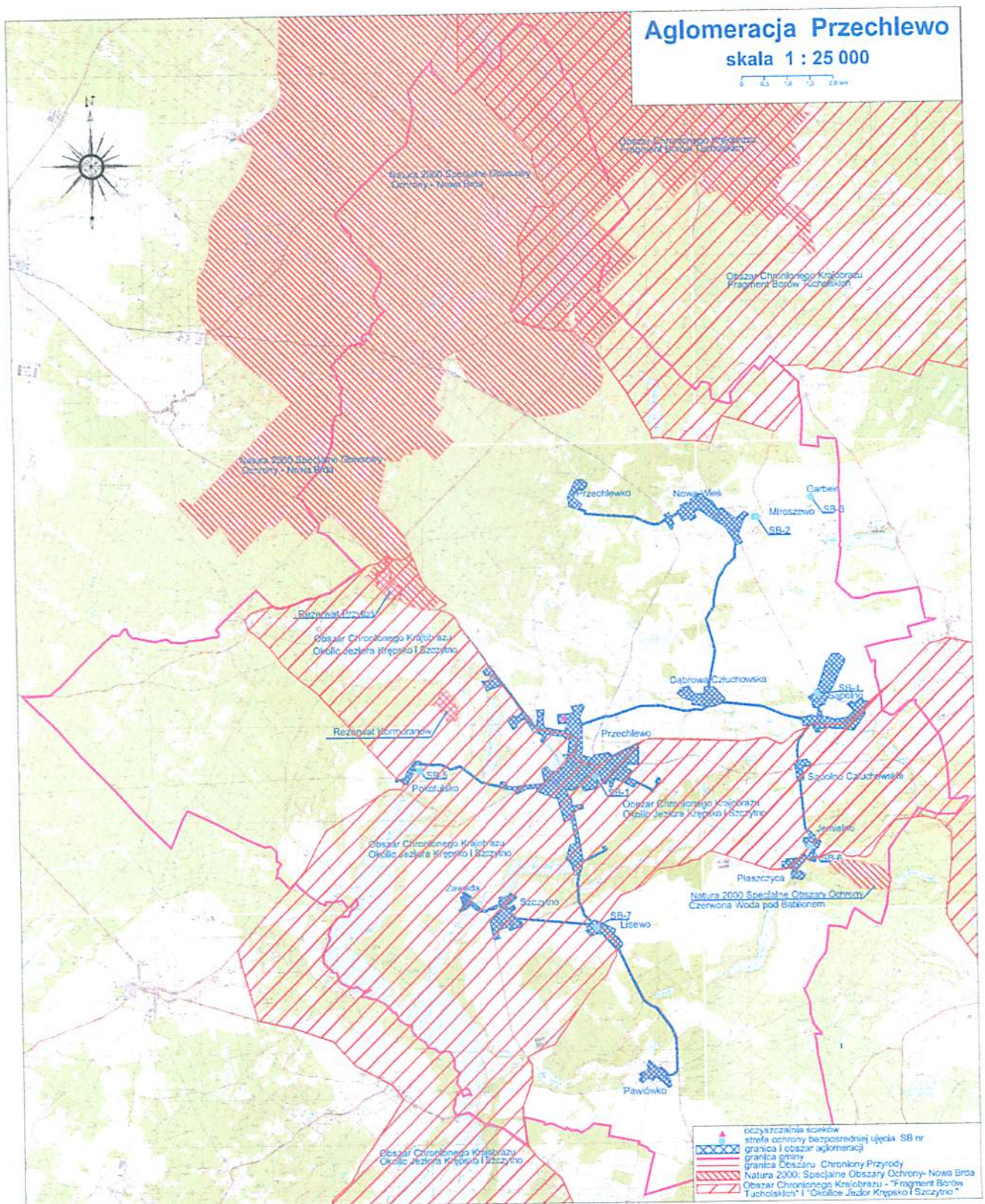
f) **formy ochrony przyrody**, o których mowa w art. 6 ustawy z dnia 16 kwietnia 2004 r. o ochronie przyrody, zawierające nazwę formy ochrony przyrody oraz tytuł i miejsce ogłoszenia aktu prawnego tworzącego, ustanawiającego albo wyznaczającego formę ochrony przyrody oraz informacje o obszarach mających znaczenie dla Wspólnoty znajdujących się na liście, o której mowa w art. 27 ust. 1 tej ustawy

Forma ochrony przyrody	Tytuł i miejsce ogłoszenia aktu prawnego tworzącego, ustanawiającego albo wyznaczającego formę ochrony przyrody oraz informacje o obszarach mających znaczenie dla Wspólnoty znajdujących się na liście, o której mowa w art. 27 ust. 1 tej ustawy
Obszar chronionego krajobrazu „Okolice jezior Krępsko i Szczytno”	Uchwała Nr 259/XXIV/16 Sejmiku Województwa Pomorskiego z dnia 25 LIPCA 2016 r. w sprawie obszarów chronionego krajobrazu w województwie pomorskim (Dziennik Urzędowy Województwa Pomorskiego 2016r., poz. 2942).
<p>Pomniki przyrody - na terenie gminy znajduje się 13 obiektów – są to pojedyncze drzewa oraz głąz, znajdują się one w:</p> <ul style="list-style-type: none"> - Pakotulsku – 3 szt. dębu szypułkowego, - Suszce – 1 dąb szypułkowy, - Zawadzie – 2 dąb szypułkowy, - oddz. 237 Nadleśnictwa Czarne Człuchowskie – głąz narzutowy, - Wandzinie – 2 szt. dębu bezszypułkowego, - Wandzinie – 2 szt. świerka pospolitego, - Wandzinie – 1 szt. t. jedlicy zielonej, - oddz. 62d Leśnictwa Kątki – 1 dąb szypułkowy. 	<p>Orzeczeniami Wojewody Słupskiego nr 195/62, Nr 196/63, Nr 197/62 oraz 198/65 w 1978 r. z dnia 20 listopada 1978r o uznanie za pomnik przyrody ogłoszone w dzienniku Urzędowym Wojewódzkiej Rady Narodowej w Słupsku Dz. Urz w Słupsku nr 8 poz 14 z ,4.12.1978 . Data publikacji : 04.12.1978.</p> <p>Uchwała Nr 191/XXX/2005r. Rady Gminy w Przechlewie z dnia 20 czerwca 2005 r . W sprawie uznania drzew za pomniki przyrody na terenie gminy Przechlewo opublikowana w Dz. Urz. Województwa Pomorskiego z 2005r Nr 124 poz.2525.</p> <p>Orzeczenie Prezydium WRN Koszalin nr 51 i 52 w 1956r.</p> <p>Uchwała Nr 332/LIV/2010 Rady Gminy w Przechlewie z dnia 3 września 2010 r. w sprawie uznania drzewa za pomnik przyrody – ogłoszona w Dzienniku Urzędowym Województwa Pomorskiego.</p> <p>Data publikacji : 2010-11-02</p>
<p>Obszary NATURA 2000</p> <p>W najbliższym sąsiedztwie terenu znajdującego się w granicach aglomeracji Przechlewo występują:</p> <p>OSO Obszar Specjalnej Ochrony:</p> <p>Wielki Sandr Brdy PLB 220001 - w odległości 9,50 km od granic aglomeracji,</p> <p>SOO Specjalny Obszar Ochrony:</p> <p>Nowa Brda PLH220078 - w odległości 1,40 km od granic aglomeracji,</p> <p>Czerwona Woda pod Babilonem PLH220056 - w odległości 0,30 km od granic aglomeracji.</p>	<p><i>Natura 2000 to sieć obszarów chronionych, wyznaczonych na terenie państw Unii Europejskiej. Obszary te utworzono według wspólnych zasad, określonych w dwóch aktach prawnych, ustanowionych w 1979 i 1992 roku przez Komisję Europejską, mianowicie w Dyrektywie Ptasiej i Dyrektywie Siedliskowej. Głównym założeniem funkcjonowania systemu NATURA 2000 jest „ochrona przez zachowanie form użytkowania ziemi sprzyjającym chronionym wartościom”.</i></p> <p>Sieć składa się z obszarów specjalnej ochrony ptaków (OSO) utworzonych zgodnie z zaleceniami Dyrektywy Ptasiej (79/409/EWG) i specjalnych obszarów ochrony siedlisk (SOO) wyznaczonych zgodnie z Dyrektywą Siedliskową (92/43/EWG).</p>

Wykaz dokumentów stanowiących podstawę do wyznaczania obszaru i granic aglomeracji zgodnie z § 3 ust. 1 ww. rozporządzenia Ministra Gospodarki Morskiej i Żeglugi Śródlądowej z dnia 27 lipca 2018 r. w sprawie sposobu wyznaczenia obszarów i granic aglomeracji (Dz. U. z 2018 poz. 1586)

Wyszczególnienie	NIE	TAK
Studium uwarunkowań i kierunków zagospodarowania przestrzennego gminy - Uchwała Nr 95/XXI/2012 Rady Gminy Przechlewo z dnia 27 lutego 2012r w sprawie Studium Uwarunkowań i Kierunków Zagospodarowania Przestrzennego Gminy Przechlewo.		X
Miejscowe plany zagospodarowania przestrzennego - Uchwała Nr 199/XLIII/2013 Rady Gminy Przechlewo z dnia 26 sierpnia 2013 r. w sprawie miejscowego planu zagospodarowania przestrzennego terenu przy ulicy Człuchowskiej we wsi Przechlewo gm. Przechlewo. - Uchwała Nr 53/IX/2019 Rady Gminy Przechlewo z dnia 31 maja 2019 roku w sprawie miejscowego planu zagospodarowania przestrzennego dla dwóch obszarów miejscowości Przechlewo oznaczonymi symbolami C i D.		X
Ramowe studium uwarunkowań i kierunków zagospodarowania przestrzennego związku metropolitalnego -	X	
Decyzje o warunkach zabudowy i zagospodarowania terenu -	X	
Decyzje o ustaleniu lokalizacji inwestycji celu publicznego -	X	
Pozwolenia na budowę w zakresie gospodarki wodnej - Nr 278.2016 z dnia 27 lipca 2016r. (Budowa kanalizacji sanitarnej wraz z przebudową sieci wodociągowej na dz .nr 186,187,189/1, 376/2, 396, 536/8, 536/10, 536/1, 536/15, 536/16, 536/17, 536/18, 536/19, 536/21, 536/37 w m. Miroszewo obręb Nowa Wieś gm. Przechlewo). Znak BiK 6740.278.2016.ED, - Nr 174.2020 z dnia 27 maja 2020r. (Rozbudowa sieci wodociągowej i kanalizacyjnej w Przechlewie – teren przy ulicy Człuchowskiej i Polnej na terenie działek nr 432/11, 432/3, 432/9, 433/19, 435/2, 436/1, 436/2, 437/1, 488/11, 488/14, 488/19, 488/23, 488/25, 488/27, 488/28, 488/33, 488/34, 489/1, 489/11, 489/12, 489/13, 489/14, 489/5, 489/7, 489/8, 494/12, 494/6, 718/2, 720/10, 720/5, 720/6, 721, 723/3, 726/1, 1404/4, 1404/5 obręb ewidencyjny Przechlewo). Znak BiA. 6740.174.2020ED		X
Zgłoszenia budowy, budowli oraz obiektów liniowych w zakresie gospodarki wodnej -	X	
Wieloletnie plany rozwoju i modernizacji urządzeń wodociągowych i urządzeń kanalizacyjnych, o których mowa w art. 21ust. 1 ustawy z dnia 7 czerwca 2001 r. o zbiorowym zaopatrzeniu w wodę i zbiorowym odprowadzaniu ścieków; - Wieloletni plan rozwoju i modernizacji urządzeń wodociągowych i kanalizacyjnych w Gminie Przechlewo na lata 2018 – 2022, zatwierdzony Uchwałą Rady Gminy Przechlewo nr 260/XLVI/2018 z dnia 26 lutego 2018 r.		X
Pogramy funkcjonalno-użytkowe, o których mowa w art. 31 ust. 2 ustawy z dnia 29 stycznia 2004 r. – Prawo zamówień publicznych (t.j. Dz. U. z 2020 r. poz. 288 z późn. zm.) -	X	

**PRZEWODNICZĄCY
RADY GMINY**
mgr Leszek Łozowicki



**PRZEWODNICZĄCY
RADY GMINY**

mgr Leszek Łozowicki