

**ZARZĄDZENIE NR 455/2021
WÓJTA GMINY PRZECHLEWO**

z dnia 28 kwietnia 2021 r.

w sprawie przedstawienia Raportu o Stanie Gminy Przechlewo za 2020r.

Na podstawie art. 28aa ustawy z dnia 8 marca 1990r. o samorządzie gminnym (tekst jedn. Dz.U. z 2020r. poz. 713 ze zm.)

zarządzam , co następuje

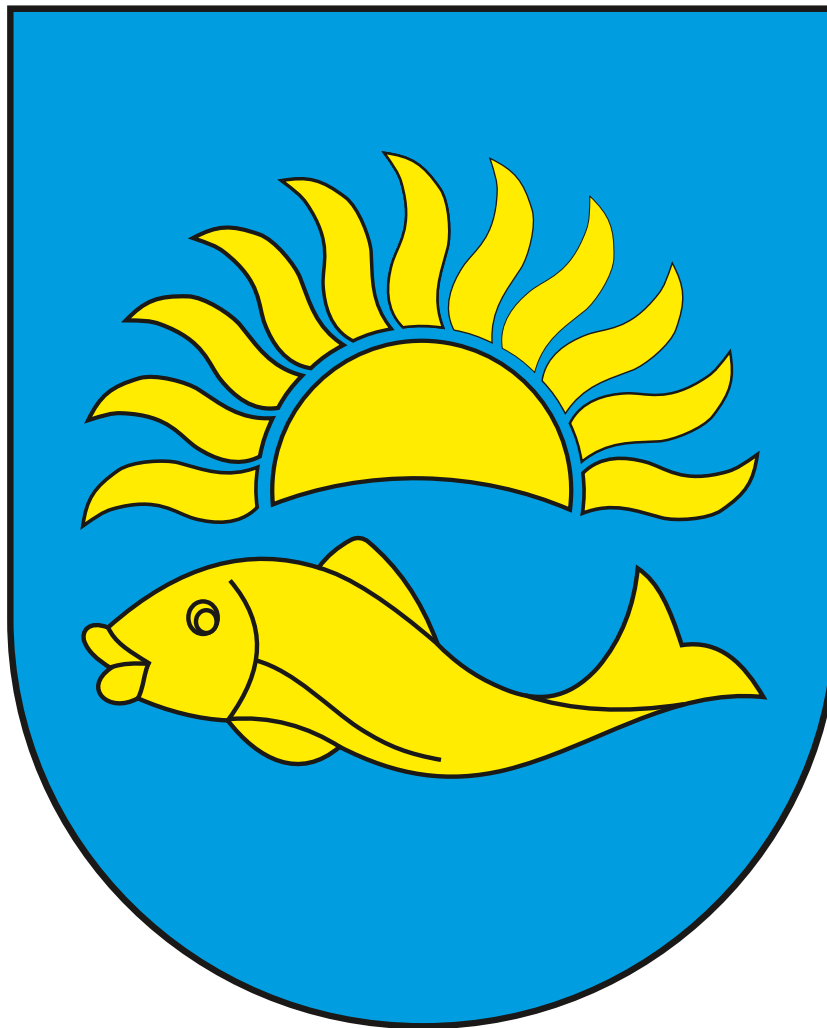
- § 1. Przedstawiam Raport o Stanie Gminy Przechlewo za 2020r. stanowiący załącznik do zarządzenia.
- § 2. Raport o Stanie Gminy Przechlewo za 2020r. podlega przedłożeniu Radzie Gminy Przechlewo oraz publikacji w Biuletynie Informacji Publicznej.
- § 3. Zarządzenie wchodzi w życie z dniem podpisania.

Wójt Gminy Przechlewo

mgr Krzysztof Michałowski

Załącznik
do zarządzenia nr 455/2021
Wójta gminy Przechlewo
z dnia 28 kwietnia 2021r.

RAPORT O STANIE GMINY PRZECHLEWO



ZA 2020r

Spis treści

WSTĘP

1. INFORMACJE OGÓLNE

1.1. Ogólna charakterystyka gminy

1.2. Władze gminy

1.2.1 Wójt Gminy Przechlewo

1.2.2 Rada Gminy Przechlewo

1.3. Gminne jednostki organizacyjne

1.4. Sołectwa

1.5. Demografia

2. INFORMACJE FINANSOWE

3. INFORMACJA O STANIE MIENIA KOMUNALNEGO

4. FUNDUSZ SOŁECKI

5. REALIZACJA POLITYK, PROGRAMÓW I STRATEGII

5.1 Strategia Rozwoju Gminy Przechlewo

5.2. Plan Gospodarki Niskoemisyjnej

5.3 Program opieki nad zwierzętami bezdomnymi oraz zapobieganiu bezdomności zwierząt

5.4 Gminna Strategia Rozwiązywania Problemów Społecznych

5.5 Gminny Program Wspierania Rodziny

5.6 Gminny Program Przeciwdziałania Przemocy w Rodzinie i Ochrony Ofiar Przemocy w Rodzinie

5.7 Gminny Program Rozwiązywania Problemów Alkoholowych oraz Przeciwdziałania Narkomanii

5.8 Program współpracy z organizacjami pozarządowymi

6. ZAGOSPODAROWANIE PRZESTRZENNE

6.1 Studium uwarunkowań i kierunków zagospodarowania przestrzennego Gminy Przechlewo

6.2 Miejscowe plany zagospodarowania przestrzennego

6.3 Decyzje o warunkach zabudowy i zagospodarowania terenu

7. OŚWIATA I WYCHOWANIE

7.1 Opieka nad dzieckiem do lat 3

7.2. Wychowanie przedszkolne

7.3 Szkoły

8. KULTURA

9. TURYSTYKA, SPORT I REKREACJA

9.1. Turystyka i rekreacja

9.2. Sport

10. PROMOCJA

11. POMOC SPOŁECZNA

11.1 Gminny Ośrodek Pomocy Społecznej

11.1.1. Struktura organizacyjna i zatrudnienie

11.1.2. Budżet

11.1.3. Świadczenia pomocy społecznej

11.1.4. Realizacja Programu Operacyjnego pomoc Żywnościowa 2014-2020

11.1.5 Realizacja zadań z zakresu wspierania rodziny i systemu pieczy zastępczej

11.1.6. Świadczenia rodzinne

11.1.7. Fundusz alimentacyjny

11.1.8. Świadczenia wychowawcze 500+

11.1.9 Świadczenia „Dobry Start” 300+

11.1.10. Karta Dużej Rodziny

12. SPRAWY SPOŁECZNE I GOSPODARCZE

12.1. Działalność gospodarcza

12.2. Zezwolenia na sprzedaż napojów alkoholowych

12.3. Zezwolenia na przewozy regularne na terenie gminy Przechlewo

12.4. Dodatki mieszkaniowe i energetyczne

13. INFRASTRUKTURA

13.1 Wieloletni plan rozwoju i modernizacji

13.2 Istniejący stan i planowany zakres usług wodociągowo-kanalizacyjnych

13.3 Drogi gminne

13.4 Komunikacja publiczna

13.5 Oświetlenie uliczne

13.6 Infrastruktura energetyczna

13.7 Zapotrzebowanie w energię ciepłą

14. GOSPODARKA ODPADAMI KOMUNALNYMI

15. ZDROWIE I BEZPIECZEŃSTWO

15.1 Zdrowie

15.2 Ochotnicze Straże Pożarne

PODSUMOWANIE

WSTĘP

Wójt Gminy Przechlewo po raz trzeci przedstawia Radzie Gminy Przechlewo raport o stanie gminy. Instytucję raportu wprowadziła ustawa z dnia 11 stycznia 2018r. o zmianie niektórych ustaw w celu zwiększenia udziału obywateli w procesie wybierania, funkcjonowania i kontrolowania niektórych organów publicznych (Dz.U. z 2018r. poz. 130), która w ustawie z dnia 8 marca 1990r. o samorządzie gminnym (art. 28aa) zobowiązała wójta do sporządzenia raportu o stanie gminy za poprzedni rok. Opracowanie to obejmuje podsumowanie działalności Wójta w poprzednim roku, w szczególności uwzględniając realizację polityk, programów i strategii, uchwał rady gminy.

Raport o stanie gminy Przechlewo za 2020r. przygotowany został na podstawie informacji zebranych od pracowników merytorycznych Urzędu Gminy, kierowników jednostek organizacyjnych i instytucji kultury informacji. Opisuje sytuację gminy pod względem gospodarki, środowiska, społeczeństwa oraz zarządzania gminą. Raport zawiera związaną informację o działaniach samorządu gminnego w minionym roku. Dzięki temu stwarza mieszkańcom możliwość poszerzenia wiedzy o funkcjonowaniu i stanie gminy Przechlewo.

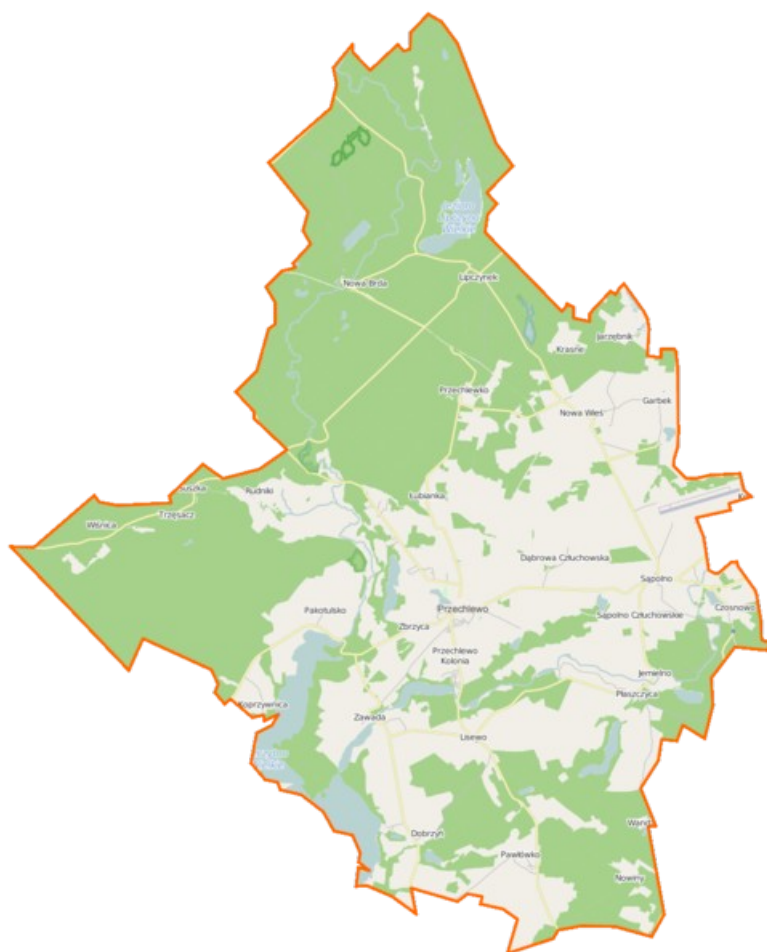


I. INFORMACJE OGÓLNE

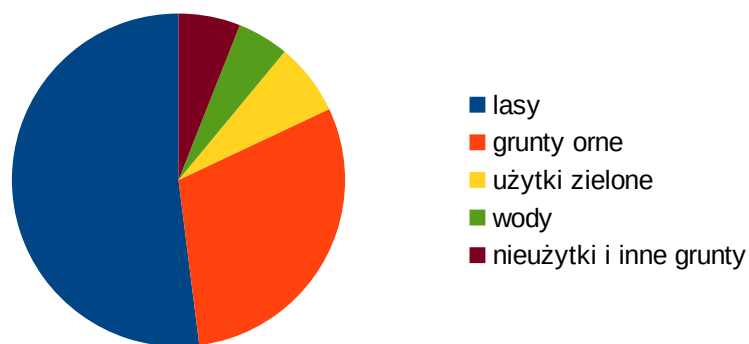
1.1. Ogólna charakterystyka gminy

Gmina Przechlewo jest gminą wiejską położoną w południowo-zachodniej części województwa pomorskiego w powiecie człuchowskim. Część północna i zachodnia gminy to fragment sandrowej Równiny Charzykowskiej, a część centralna i południowa leży na Pojezierzu Krajeńskim.

Megaregion Pozaalpejska Europa Środkowa
Prowincja Niż Środkowoeuropejski
Podprowincja Pojezierza Południowobałtyckie
Makroregion Pojezierze Południowopomorskie
Mezaregion Równina Charzykowska i Pojezierze Krajeńskie



Według kryteriów podziału przyrodniczo – leśnego prawie cały obszar gminy należy do Dzielnicy Borów Tucholskich. Cała gmina leży w górnym odcinku dorzecza rzeki Brdy i zajmuje powierzchnię 24.388 ha (244 km²). Blisko 52% powierzchni stanowią lasy, 30% - grunty orne, 7% - użytki zielone, ponad 5% powierzchni leży pod wodami, a reszta to nieużytki i inne grunty.



Gmina Przechlewo od wschodu sąsiaduje z gminą Konarzyny (Powiat Chojnicki), od północy z gminami Lipnica (Powiat Bytowski) i Koczala, od południa z gminą Człuchów, a od zachodu z gminą Rzeczenica.



Gminę Przechlewo tworzą trzydzieści trzy wsie o bogatej tradycji, przepięknie położone wśród pól, lasów i jezior. Siedzibą gminy jest miejscowość Przechlewo.

Cechą charakterystyczną gminy są 33 miejscowości, 33 jeziora i 33 mosty.

GMINA PRZECHLEWO

- 33 powody by zobaczyć

1.2. Władze gminy

1.2.1. Wójt Gminy Przechlewo

Organem wykonawczym gminy jest Wójt, który wykonuje uchwały rady gminy i zadania określone przepisami prawa oraz reprezentuje gminę na zewnątrz. Do najważniejszych zadań Wójta należy w szczególności:

- przygotowywanie projektów uchwał rady gminy
- określanie sposobu wykonywania uchwał
- gospodarowanie mieniem komunalnym
- wykonywanie budżetu
- wykonywanie czynności w sprawach z zakresu prawa pracy wobec pracowników Urzędu Gminy oraz kierowników gminnych jednostek organizacyjnych, zatrudnianie i zwalnianie kierowników tych jednostek.

Wójt jest funkcjonariuszem publicznym, wybieranym w wyborach powszechnych na 5-letnią kadencję.

Od 20 listopada 2018r. funkcję Wójta pełni Krzysztof Michałowski.



Funkcję Zastępcy Wójta pełni od dnia 22 listopada 2018r. Jan Gajo.

1.2.2. Rada Gminy Przechlewo

Rada Gminy jest organem stanowiącym i kontrolnym wybieranym zgodnie z obowiązującymi przepisami na pięcioletnią kadencję. Do właściwości Rady Gminy należą wszystkie sprawy pozostające w zakresie działania gminy, o ile ustawy nie stanowią inaczej. Jej kompetencje określone są w ustawie o samorządzie gminnym i w ustawach szczególnych. Są to m.in.: uchwalanie statutu gminy, uchwalanie budżetu gminy, uchwalanie miejscowych planów zagospodarowania przestrzennego, podejmowanie uchwał w sprawach podatków i opłat w granicach określonych w odrębnych ustawach.

Działalność Rady Gminy jest jawna, a ograniczenia jawności mogą wynikać wyłącznie z ustaw. Jawność działania przejawia się w szczególności w respektowaniu prawa obywateli do uzyskiwania informacji, wstępu na sesję Rady Gminy i posiedzenia jej komisji, a także dostępu do dokumentów wynikających z wykonywania zadań publicznych, w tym protokołów z posiedzeń organów gminy i komisji rady.

Rada Gminy obraduje na sesjach zwoływanych przez Przewodniczącego Rady. Termin sesji, jej miejsce i porządek obrad podaje się do wiadomości mieszkańców. W posiedzeniach Rady Gminy uczestniczą: Wójt Gminy, Zastępca Wójta, Sekretarz Gminy, Skarbnik Gminy oraz inne osoby, stosownie do omawianych na posiedzeniach tematów, w tym kierownicy jednostek gminnych i innych instytucji działających na terenie Gminy Przechlewo. Podejmowane przez Radę Gminy uchwały podlegają ocenie organów nadzoru, tj. wojewody, a w zakresie spraw finansowych – regionalnej izby obrachunkowej.

Rada Gminy Przechlewo liczy 15 radnych. Skład Rady Gminy Przechlewo w kadencji 2018-2023 przedstawia poniższa tabela:

Skład Rady Gminy Przechlewo w kadencji 2018-2023		
L.p.	Imię i nazwisko radnego	Pełniona funkcja
1	Leszek Łozowicki	Przewodniczący Rady Gminy
2	Mirosław Kasperowicz	Zastępca Przewodniczącego Rady Gminy
3	Roman Barecki	radny
4	Marek Frączak	radny
5	Jan Frączyk	Zastępca Przewodniczącego Komisji Oświaty, Sportu i Spraw Społecznych
6	Zbigniew Hapka	radny
7	Maria Kaczyńska	Przewodnicząca Komisji Skarg, Wniosków i Petycji
8	Piotr Maślanka	radny
9	Joanna Mrozek Gliszczynska	Przewodnicząca Komisji Rewizyjnej
10	Wiesław Ossowski	Przewodniczący Komisji Oświaty, Sportu i Spraw Społecznych
11	Ryszard Szypryt	Przewodniczący Komisji Budżetu i Gospodarki Komunalnej
12	Magdalena Trawicka	Zastępca Przewodniczącej Komisji Rewizyjnej
13	Mirosław Zblewski	radny
14	Adam Żmuda Trzebiatowski	Zastępca Przewodniczącej Komisji Skarg, Wniosków i Petycji
15	Henryk Żmuda Trzebiatowski	Zastępca Przewodniczącego Komisji Budżetu i Gospodarki Komunalnej

Przy Radzie Gminy Przechlewo działają cztery komisje stałe, które są jej organami pomocniczymi, mającymi istotny wpływ na politykę gminy i ostateczny kształt uchwał, gdyż na swoich posiedzeniach prowadzą dyskusje w ich sprawie. Są to komisje:

- Komisja Budżetu i Gospodarki Komunalnej – 15 radnych
- Komisja Oświaty, Sportu i Spraw Społecznych – 9 radnych
- Komisja Rewizyjna – 6 radnych
- Komisja Skarg, Wniosków i Petycji - 4 radnych.

W 2020 roku **Komisja Budżetu i Gospodarki Komunalnej** odbyła 12 posiedzeń, w tym 8 posiedzeń wspólne z innymi komisjami Rady Gminy Przechlewo. Komisja na swych posiedzeniach realizowała tematykę wynikającą z planu pracy oraz spraw bieżących zgłaszanych przez Wójta oraz radnych. W głównej mierze dokonywała oceny realizacji budżetu gminy, analizowała realizacje dochodów, omawiała wydatki bieżące oraz zagadnienia ekonomiczne i rzeczowe zadań inwestycyjnych i remontowych. Dokonywała analizy przychodów i zobowiązań oraz na bieżąco opiniowała sprawy i projekty uchwał wnoszone przez Wójta i uchwalane przez Radę Gminy, w głównej mierze dotyczących spraw finansowych w tym, zmian do budżetu gminy Przechlewo na rok 2020 oraz Wieloletniej Prognozy Finansowej na lata 2020-2033.

Komisja Oświaty, Zdrowia i Spraw Społecznych obradowała na ośmiu posiedzeniach, w tym na siedmiu wspólnie z pozostałymi Komisjami Rady Gminy. Podczas spotkań rozpatrywano tematy wynikające z rocznego planu pracy na 2020 rok, a także opiniowano projekty uchwał na sesję dotyczące m.in: oświaty, zgody na zawarcie porozumienia z Gminą Koczała w przedmiocie objęcia mieszkańców Gminy Koczała usługami opiekuńczymi przez Środowiskowy Dom Samopomocy w Przechlewie, programu współpracy z organizacjami pozarządowymi, funkcjonowania przedszkoli i szkół, programu profilaktyki i rozwiązywania problemów alkoholowych oraz przeciwdziałania narkomanii, Gminnego Programu Wspierania Rodziny na lata 2020-2022 jak również dot. opieki społecznej w gminie m.in. w sprawie określenia szczegółowych warunków przyznawania i odpłatności za usługi opiekuńcze i specjalistyczne usługi opiekuńcze, z wyłączeniem specjalistycznych usług opiekuńczych dla osób z zaburzeniami psychicznymi.

Wspólne posiedzenia obejmowały następujące zagadnienia:

- zapoznanie się z raportem o stanie mienia gminy
- analiza i ocena wykonania budżetu gminy za 2019 rok.
- analiza wykonania budżetu Gminy za pierwsze półrocze 2020 roku
- opiniowanie projektu budżetu gminy na 2021 rok oraz projektu Wieloletniej Prognozy Finansowej na lata 2021-2033
- określenie średniej ceny jednostki paliwa w Gminie Przechlewo na rok szkolny 2020/2021

Komisja Rewizyjna wykonywała swoje zadania w oparciu o przepisy ustawy z dnia 8 marca 1990 r. o samorządzie gminnym, zasady i tryb działania Komisji Rewizyjnej określone w statucie Gminy Przechlewo oraz plan pracy Komisji Rewizyjnej na rok 2020. W okresie sprawozdawczym Komisja obradowała na czterech posiedzeniach, w tym trzech wspólnych z pozostałymi Komisjami Rady Gminy. Podczas spotkań rozpatrywano tematy wynikające z rocznego planu pracy, a także opiniowano materiały na sesję. W posiedzeniach komisji uczestniczyli w zależności od tematyki posiedzenia Wójt,

Zastępca, Skarbnik, Sekretarz Gminy, Przewodniczący Rady, pracownicy merytoryczni Urzędu Gminy w zależności od tematyki posiedzenia lub kontroli.

Wspólne posiedzenia obejmowały następujące zagadnienia:

- zapoznanie się z raportem o stanie mienia gminy
- analiza i ocena wykonania budżetu gminy za 2019 rok - wniosek w sprawie udzielenia Wójtowi Gminy absolutorium
- analiza wykonania budżetu Gminy za pierwsze półrocze 2020 roku

Ponadto Komisja Rewizyjna pracowała nad projektem budżetu gminy na rok 2021 oraz projektem Wieloletniej Prognozy Finansowej Gminy na lata 2021-2033, a także ustaleniem stawek podatków i opłat lokalnych na 2021 r. W II kwartale 2020 roku Komisja w ramach obowiązków statutowych, opiniowała sprawozdanie z wykonania budżetu Gminy za 2019 rok, występując do Regionalnej Izby Obrachunkowej w Gdańsku i Rady Gminy z wnioskiem o udzielenie absolutorium Wójtowi Gminy za realizację budżetu za 2019 r. Zgodnie z art. 18a ustawy z dnia 8 marca 1990 r. o samorządzie gminnym Komisja w ciągu roku badała działalność Wójta Gminy i kierowników jednostek organizacyjnych pod względem legalności, rzetelności, gospodarności i celowości. W okresie sprawozdawczym komisja przeprowadziła następujące kontrole w zakresie:

- działalności kotłowni ZGK (wydatki i przychody) za 2019 r.
- działalności świetlic wiejskich w zakresie utrzymania i wydatkowania środków finansowych w 2019 r.
- wybranego przedsięwzięcia zrealizowanego w 2019 r. w ramach środków funduszu sołectkiego

W wyniku powyższych kontroli Komisja nie stwierdziła nieprawidłowości, które skutkowałyby wystąpieniem do podmiotów kontrolowanych z zaleceniami pokontrolnymi. Z każdej kontroli protokół otrzymał Przewodniczący Rady Gminy, Wójt Gminy oraz kierownik kontrolowanej jednostki organizacyjnej.

Komisja Skarg, Wniosków i Petycji w okresie od stycznia do grudnia 2020 roku odbyła 2 posiedzenia, na których analizowała i opiniowała skierowane do Rady Gminy wnioski.

Tematem podjętym w 2020 r. podczas prac komisji było.:

- Rozpatrzenie wniosku mieszkańca Słupska przebywającego „okresowo” w Przechlewie o zmianę uchwały Nr 283/L/2018 Rady Gminy Przechlewo z dnia 29 czerwca 2018 roku w sprawie regulaminu utrzymania czystości i porządku na terenie Gminy Przechlewo. W celu zbadania sprawy i przeprowadzenia postępowania wyjaśniającego w związku ze złożonym wnioskiem, Komisja wystąpiła do Pani Adwokat o opinię prawną na temat możliwości uwzględnienia powyższego wniosku oraz do Pana Wójta Gminy Krzysztofa Michałowskiego o zajęcie stanowiska w powyższej sprawie.

Po przeprowadzeniu postępowania wyjaśniającego Komisja Skarg, Wniosków i Petycji Uchwałą nr 1/2020 z dnia 13 października 2020 r. zaopiniowała negatywnie wniosek mieszkańca Słupska o zmianę uchwały Nr 283/L/2018 Rady Gminy Przechlewo z dnia 29 czerwca 2018 roku w sprawie regulaminu utrzymania czystości i porządku na

terenie Gminy Przechlewo, którą przekazała Przewodniczącemu Rady do uchwalenia na Sesji Rady Gminy Przechlewo.

W 2020r. Rada Gminy Przechlewo obradowała i podejmowała rozstrzygnięcia na 13 posiedzeniach, podczas których podjęła 98 uchwał. Przepisy prawa miejscowego zawarte były w 46 uchwałach i podlegały opublikowaniu w Dzienniku Urzędowym Województwa Pomorskiego. Na podstawie ustawy o samorządzie gminnym i ustawy o finansach publicznych w ciągu roku budżetowego Rada Gminy Przechlewo dokonała zmian w budżecie - 9 uchwałami, zmian Wieloletniej Prognozy Finansowej Gminy Przechlewo na lata 2020 – 2033 - 6 uchwałami.

Ponadto w 2020 r. Rada Gminy podjęła m.in. następujące uchwały:

- w sprawie zmiany uchwały w sprawie nadania nazwy ulicy w miejscowości Przechlewo
- w sprawie zatwierdzenia planów pracy Komisji stałych Rady Gminy Przechlewo na 2020 rok
- w sprawie określenia wysokości opłat za zajęcie pasa drogowego
- w sprawie wyboru przedstawiciela do Zgromadzenia Człuchowskiego Związku Powiatowo- Gminnego z siedzibą w Człuchowie
- w sprawie określenia średniej ceny jednostki paliwa w Gminie Przechlewo na rok szkolny 2019/2020 oraz na rok szkolny 2020/2021
- w sprawie uchwalenia miejscowego planu zagospodarowania przestrzennego dla dwóch obszarów miejscowości Przechlewo oznaczonymi symbolami A i B
- w sprawie ustalenia wysokości ekwiwalentu pieniężnego dla członków Ochotniczych Straży Pożarnych uczestniczących w działaniach ratowniczych lub szkoleniu pożarniczym organizowanym przez Państwową Straż Pożarną lub Gminę Przechlewo.
- w sprawie przyjęcia Gminnego Programu Wspierania Rodziny na lata 2020-2022
- w sprawie ustalenia wysokości stawek opłaty za zajęcie pasa drogowego dróg gminnych
- w sprawie przystąpienia do sporządzenia zmiany miejscowego planu zagospodarowania przestrzennego parku elektrowni wiatrowych Sapolno
- w sprawie nadania nazwy ulicy w miejscowości Przechlewo
- w sprawie ustalenia wysokości stawek jednostkowych dotacji przedmiotowych dla samorządowego zakładu budżetowego w roku 2020
- w sprawie przyjęcia Programu opieki nad zwierzętami bezdomnymi oraz zapobiegania bezdomności zwierząt na terenie Gminy Przechlewo na 2020 rok
- w sprawie określenia wykazu kąpielisk na terenie Gminy Przechlewo oraz określenia sezonu kąpielowego na terenie Gminy Przechlewo na 2020 rok
- w sprawie zmiany Statutu Gminy Przechlewo
- w sprawie zaciągnięcia kredytu długoterminowego na sfinansowanie planowanego deficytu budżetowego dla Gminy Przechlewo oraz spłatę wcześniej zaciągniętych kredytów i pożyczek
- w sprawie określenia warunków zwolnienia od ponoszenia opłat za pobyt dziecka w Gminnym Żłobku w Przechlewie

- w sprawie udzielenia Wójtowi Gminy Przechlewo wotum zaufania.
- w sprawie zatwierdzenia sprawozdania finansowego wraz ze sprawozdaniem z wykonania budżetu Gminy Przechlewo za 2019 rok.
- w sprawie wyrażenia zgody na ustanowienie zastawu rejestrowego
- 11 uchwał w sprawie wyrażenia zgody na obciążenie odpłatne służebnością przesyłu nieruchomości stanowiącej własność Gminy Przechlewo
- w sprawie ustalenia przebiegu drogi gminnej nr 222010 G położonej w miejscowości Przechlewo na terenie Gminy Przechlewo.
- w sprawie wymagań, jakie powinien spełnić przedsiębiorca ubiegający się o uzyskanie zezwolenia na prowadzenie działalności w zakresie opróżniania zbiorników bezodpływowych i transportu nieczystości ciekłych na terenie gminy Przechlewo
- w sprawie zajęcia stanowiska w przedmiocie możliwości udzielenia jednorazowej pomocy finansowej na działalność Samodzielnego Publicznego Zakładu Opieki Zdrowotnej w Człuchowie
- zmieniająca uchwałę w sprawie wymagań, jakie powinien spełnić przedsiębiorca ubiegający się o uzyskanie zezwolenia na prowadzenie działalności w zakresie opróżniania zbiorników bezodpływowych i transportu nieczystości ciekłych na terenie gminy Przechlewo
- w sprawie uzgodnienia przeprowadzenia zabiegów pielęgnacyjnych pomnika przyrody ożywionej z gatunku dęb szypułkowy...
- w sprawie ustalenia wysokości opłat za pobyt oraz wysokości opłaty za wyżywienie dziecka w Gminnym Żłobku w Przechlewie
- w sprawie nadania imienia Gminnemu Żłobkowi w Przechlewie
- w sprawie nawiązania współpracy z Gminą Gramzow
- w sprawie nadania nazw ulic w miejscowości Przechlewo
- w sprawie metody ustalenia opłaty za gospodarowanie odpadami komunalnymi oraz ustalenia stawki tej opłaty oraz w sprawie zmiany tej uchwały
- w sprawie zmiany uchwały w sprawie wysokości i zasad ustalania oraz rozliczania dotacji celowej dla podmiotów prowadzących żłobki, kluby dziecięce na terenie Gminy Przechlewo
- w sprawie określenia szczególnych warunków przyznawania i odpłatności za usługi opiekuńcze i specjalistyczne usługi opiekuńcze, z wyłączeniem specjalistycznych usług opiekuńczych dla osób z zaburzeniami psychicznymi oraz szczegółowych warunków częściowego lub całkowitego zwolnienia z opłat, jak również trybu ich pobierani
- w sprawie uchwalenia miejscowego planu zagospodarowania przestrzennego terenu położonego w obrębie geodezyjnym Przechlewo, gm. Przechlewo w rejonie ulicy Szkolnej w Przechlewie
- w sprawie przystąpienia do opracowania Strategii Rozwoju Gminy Przechlewo na lata 2021-2030
- w sprawie wysokości i zasad ustalania oraz rozliczania dotacji celowej dla podmiotów prowadzących żłobki, kluby dziecięce na terenie Gminy Przechlewo
- w sprawie niedochodzenia należności z tytułu rekompensaty, o której mowa w art. 10 ust. 1 pkt 1 ustawy z dnia 8 marca 2013 r. o przeciwdziałaniu nadmiernym

opóźnieniom w transakcjach handlowych przypadających Gminie Przechlewo lub jej jednostkom organizacyjnym

- w sprawie wyrażenia zgody na zawarcie umowy o świadczenie usług w zakresie publicznego transportu zbiorowego
- w sprawie wyrażenia zgody na odstąpienie od obowiązku przetargowego trybu zawarcia umowy dzierżawy części nieruchomości położonej w m. Przechlewo, Gmina Przechlewo stanowiącej działkę 220/4
- w sprawie zmiany Wieloletniego Programu Gospodarowania Mieszkaniowym Zasobem Gminy Przechlewo na lata 2016-2021
- w sprawie zmiany Statutu Zakładu Gospodarki Komunalnej w Przechlewie
- w sprawie przystąpienia do sporządzenia zmiany miejscowego planu zagospodarowania przestrzennego dla dwóch obszarów miejscowości Przechlewo oznaczonymi symbolami C i D
- w sprawie przyjęcia: „Programu współpracy Gminy Przechlewo z organizacjami pozarządowymi oraz podmiotami wymienionymi w art.3 ust.3 ustawy o działalności pożytku publicznego i o wolontariacie na rok 2021
- w sprawie odmowy uwzględnienia wniosku mieszkańca Słupska o zmianę uchwały w sprawie regulaminu utrzymania czystości i porządku na terenie Gminy Przechlewo
- w sprawie zniesienia statusu pomnika przyrody
- w sprawie nadania nazw dróg wewnętrznych położonych w miejscowości Przechlewo
- uchylająca uchwałę Nr 186/XXVII/2020 Rady Gminy Przechlewo z dnia 30 października 2020 roku w sprawie zasad i trybu korzystania z obiektów i urządzeń użyteczności publicznej stanowiących własność Gminy Przechlewo
- w sprawie regulaminu utrzymania czystości i porządku na terenie Gminy Przechlewo oraz w sprawie zmiany powyższego regulaminu
- w sprawie szczegółowego sposobu i zakresu świadczenia usług w zakresie odbierania odpadów komunalnych od właścicieli nieruchomości i zagospodarowania tych odpadów w zamian za uiszczoną przez właściciela nieruchomości opłatę za gospodarowanie odpadami komunalnymi oraz w sprawie zmiany tej uchwały
- w sprawie zmiany uchwały Nr 184/XXVII/2020 Rady Gminy Przechlewo z dnia 30 października 2020 r. w sprawie zwolnienia z części opłaty za gospodarowanie odpadami komunalnymi właścicieli nieruchomości zabudowanych budynkami mieszkalnymi jednorodzinnymi kompostujących bioodpady stanowiące odpady komunalne w kompostowniku przydomowym
- w sprawie zmiany uchwały Nr 185/XXVII/2020 Rady Gminy Przechlewo z dnia 30 października 2020 r. w sprawie określenia wzoru deklaracji o wysokości opłaty za gospodarowanie odpadami komunalnymi dla nieruchomości, na których zamieszkują mieszkańcy
- w sprawie przyjęcia Gminnej Strategii Rozwiązywania Problemów Społecznych dla Gminy Przechlewo na lata 2021-2030
- w sprawie zwolnień z podatku od nieruchomości
- w sprawie opłaty miejscowej
- w sprawie stawek podatku od nieruchomości

- w sprawie wyrażenia zgody na odstąpienie od zbycia nieruchomości w drodze przetargu
- w sprawie zasad zwrotu kosztów podróży służbowych Radnym Rady Gminy Przechlewo oraz w sprawie zmiany uchwały w sprawie zasad zwrotu kosztów podróży służbowych Radnym Rady Gminy Przechlewo
- w sprawie uchwalenia budżetu gminy Przechlewo na 2021 rok
- w sprawie Wieloletniej Prognozy Finansowej na lata 2021-2033
- w sprawie wyznaczenia obszaru i granic aglomeracji Przechlewo
- w sprawie wyrażenia zgody na zawarcie kolejnej umowy dzierżawy po umowie zawartej na czas oznaczony do 3 lat z dotychczasowym dzierżawcą, której przedmiotem jest ta sama nieruchomość
- w sprawie wyrażenia zgody na odstąpienie od zbycia nieruchomości w drodze przetargu
- w sprawie przyjęcia do realizacji rocznego planu potrzeb w zakresie prac społecznie użytecznych na rok 2021

Wykaz interpelacji i zapytań zgłoszonych w 2020 r.

- Zapytanie z dnia 07.02.2020 w sprawie wysokości udzielonej dotacji w 2019 Klubowi Dziecięcemu Elemeledudki oraz Żłobkowi
- Zapytanie z dnia 07.02.2020 dotyczące wykonanych prac w 2019 r. na terenie sołectwa Pakotulsko i sołectwa Pawłówko przez Spółdzielnię „Zielone Przechlewo”
- Zapytanie z dnia 09.03.2021 w sprawie podjętych działań w zakresie planowania i finansowania oświetlenia na odcinku w stronę Ośrodka Sportu i Rekreacji
- Zapytanie z dnia 04.05.2020 w sprawie ilości utworzonych stanowisk w urzędzie gminy oraz związanych z tym kosztów
- Interpelacja z dnia 26.06.2020 r. w sprawie naprawy pobocza na drodze powiatowej Nowa Wieś - Sąpolno

Wykaz skarg, wniosków i petycji zgłoszonych w 2020 r.:

- W dniu 1 września 2020 r. wpłynął wniosek mieszkańca Słupska przebywającego „okresowo” w Przechlewie o zmianę uchwały Nr 283/L/2018 Rady Gminy Przechlewo z dnia 29 czerwca 2018 roku w sprawie regulaminu utrzymania czystości i porządku na terenie Gminy Przechlewo, który Rada Gminy w dniu 30 października 2020 r. Uchwałą Nr 194/XXVII/ odmówiła uwzględnienia. Przewodniczący Rady niniejszą uchwałą wraz z uzasadnieniem przekazał wnioskodawcy tytułem zawiadomienia o sposobie załatwienia sprawy
- W dniu 9 grudnia 2020 r. wpłynęła petycja w sprawie podjęcia przez Radę Gminy uchwały w sprawie uzyskania przez Rząd RP pisemnych gwarancji ze strony producentów szczepionek w przypadku jakichkolwiek powikłań poszczepiennych. Rada Gminy Przechlewo postanowiła nie uwzględniać powyższej petycji Uchwałą Nr 226/XXXII/2021 z dnia 02.03.2021 r. w sprawie rozpatrzenia petycji. Przewodniczący Rady poinformował wnoszącego petycję o sposobie jej rozpatrzenia
- Skarg w 2020 roku nie zgłoszono

1.3. Gminne jednostki organizacyjne

Gminne jednostki organizacyjne są tworzone przez jednostkę samorządu terytorialnego w celu wykonywania jej zadań. Na terenie gminy Przechlewo funkcjonuje 11 takich instytucji. Są to:

- 1) zakłady budżetowe:
 - Zakład Gospodarki Komunalnej w Przechlewie;
 - Ośrodek Sportu i Rekreacji w Przechlewie;
- 2) jednostki budżetowe:
 - Urząd Gminy w Przechlewie;
 - Centrum Usług Wspólnych Gminy Przechlewo;
 - Gminny Ośrodek Pomocy Społecznej w Przechlewie;
 - Środowiskowy Dom Samopomocy w Przechlewie;
- 3) jednostki oświatowe i edukacyjne w Przechlewie:
 - Szkoła Podstawowa im. Janusza Korczaka w Przechlewie;
 - Szkoła Podstawowa w Sąpolnie;
 - Przedszkole im. Kubusia Puchatka w Przechlewie
 - Gminny Żłobek w Przechlewie
- 4) instytucje kultury:
 - Gminna Biblioteka i Centrum Kultury w Przechlewie

1.4. Jednostki pomocnicze

Sołectwa są jednostkami pomocniczymi gminy. Na terenie gminy jest 14 sołectw:

- sołectwo Przechlewo, w skład którego wchodzi miejscowość Przechlewo,
- sołectwo Sąpolno, w skład którego wchodzi miejscowości: Sąpolno, Zdrójki, Czosnowo,
- sołectwo Nowa Wieś, w skład którego wchodzi miejscowości: Nowa Wieś, Krasne, Jarzębnik, Miroszewo,
- sołectwo Płaszczycza, w skład którego wchodzi miejscowość Płaszczycza,
- sołectwo Garbek, w skład którego wchodzi miejscowość Garbek,
- sołectwo Przechlewko, w skład którego wchodzi miejscowości: Przechlewko, Przechlewko- Leśniczówka,
- sołectwo Żoła, w skład którego wchodzi miejscowości: Żoła, Lipczynek, Nowa Brda, Szyszka,
- sołectwo Rudniki, w skład którego wchodzi miejscowości: Rudniki, Trzęsacz, Wiśnica, Suszka,
- sołectwo Łubianka, w skład którego wchodzi miejscowość Łubianka,
- sołectwo Pakotulsko, w skład którego wchodzi miejscowości: Pakotulsko, Dolinka Koprzywnica
- sołectwo Dąbrowa Człuchowska, w skład którego wchodzi miejscowość Dąbrowa Człuchowska,
- sołectwo Szczytno, w skład którego wchodzi miejscowości: Szczytno, Dobrzyń, Kleśnik, Zawada,
- sołectwo Lisewo, w skład którego wchodzi miejscowość Lisewo,

- sołectwo Pawłówko, w skład którego wchodzi miejscowości: Pawłówko, Nowiny, Wandzin.

Organem uchwałodawczym sołectwa jest zebranie wiejskie. Organami sołectwa, wybieranymi na okres kadencji trwającej 5 lat, są: sołtys, jako organ wykonawczy sołectwa, rada sołecka, jako organ wspomagający działalność sołtysa. Sołtysi, jak i członkowie rad sołeckich niezwykle aktywnie włączają się w życie gminy. Sołtysi pełnią funkcję informacyjną, gdyż to zazwyczaj od nich mieszkańcy dowiadują się o najważniejszych wydarzeniach w życiu gminy. Na początku roku 2019 odbyły się wybory sołtysów i członków rad sołeckich na nową kadencję.

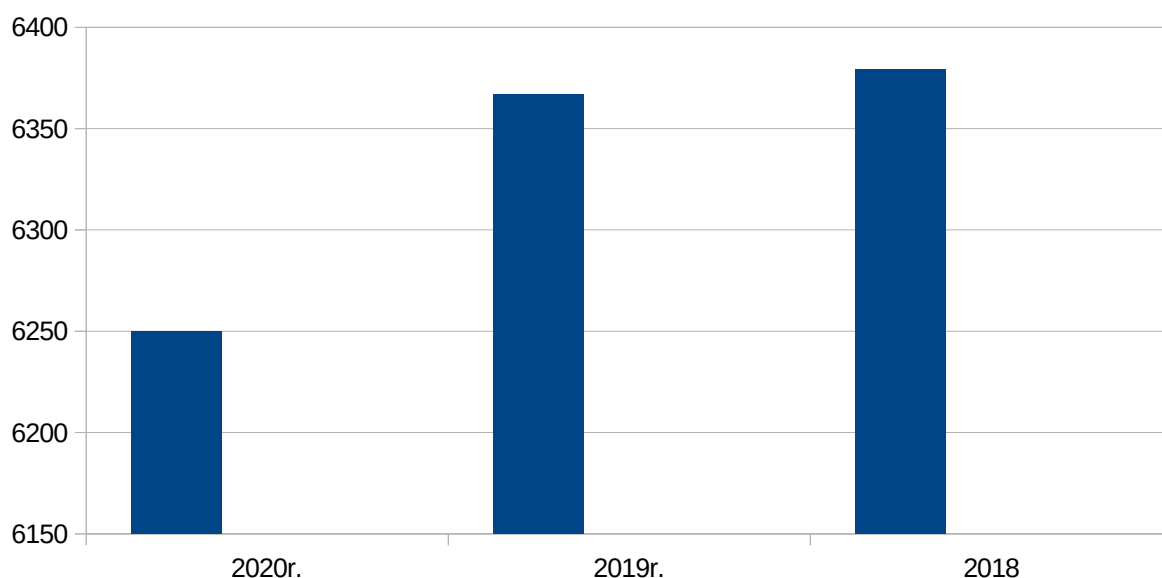
Sołectwo	Sołtys	Rada Sołecka
Przechlewo	Ewa Gwiżdż	Jerzy Kamiński Małgorzata Kujawa Dariusz Ogrodziński Krystyna Wróblewska Stanisław Wróbel
Sąpolno	Regina Wojcińska	Marek Koska Ewa Ringwelska Zdzisława Spólnik Ryszard Zblewski
Nowa Wieś	Helena Krawczyk	Teresa Lemańczyk Renata Myszka Ewelina Krawczyk Małgorzata Krawczyk Barbara Kroplewska
Płaszczycza	Anita Krawczyk	Iwona Borsuk Jolanta Nagórnicz Magdalena Trawicka
Dąbrowa Człuchowska	Maria Matuszczak	Krystyna Czerwińska Justyna Drozd Bożena Giebarda Jarosław Gradzik Ewelina Kowalewska Ireneusz Milke Iwona Wargocka
Szczytno	Wiesław Ossowski	Adela Dorofiejczuk Janina Głabała Irena Szydłowska Monika Wegner
Lisewo	Daniel Bałyszak	Alina Nenca Łukasz Myszka Andrzej Prus Łukasz Synoradzki Zenon Zwierzyński

Pawłówko	Honorata Guzińska	Dorota Gruchała Krystyna Kaźmierczak Alfreda Połczyńska Bożena Prądzińska
Rudniki	Adam Szostak	Janusz Szczepaniuk Rafał Rogalski Dorota Inglot
Garbek	Mirosława Reszka	Katarzyna Chrapkowska Justyna Chrapkowska Michał Kukliński
Pakotulsko	Henryk Michałowski	Paulina Muffke Daniel Myśliński Joanna Bielecka
Przechlewko	Sylwia Wielgosz	Wojciech Krawczyk Teresa Wiktorska Danuta Paprocka
Żoła	Mariola Michałowska	Dorota Czarnowska Sławomir Zimmerling Dorota Zimmerling
Łubianka	Bronisław Żmuda Trzebiatowski	Danuta Kozowska Hieronim Dykier Jolanta Żmuda Trzebiatowska

1.5. Demografia

Gminę Przechlewo na dzień 31 grudnia 2020r. zamieszkiwało ogółem 6.250 osób. Jest to zatem spadek w porównaniu do 2019 roku o 117 osób.

Porównanie ludności gminy Przechlewo w latach 2018- 2020



Liczba ludności według sołectw na dzień 31.12.2020r. w porównaniu z rokiem 2018 i 2019(pobyt stały i czasowy)

Miejscowość	Liczba ludności 2018r.	Liczba ludności 2019r.	Liczba ludności 2020r.
Czosnowo	29	28	27
Dąbrowa Człuchowska	282	277	279
Dobrzyń	23	25	26
Dolinka	1	1	1
Garbek	99	99	107
Jarzębnik	44	41	40
Kleśnik	28	23	28
Krasne	9	9	9
Lipczynek	19	19	19
Lisewo	117	117	117
Łubianka	53	55	54
Miroszewo	42	39	40
Nowa Brda	24	25	25
Nowa Wieś	426	420	423
Nowiny	10	10	10
Pakotulsko	167	167	166
Pawłówko	223	223	207
Płaszczycza	344	340	321
Przechlewko	73	71	71
Przechlewo	2974	3004	2938
Rudniki	76	76	80
Sąpolno	710	706	710
Suszka	30	27	27
Szczytno	350	353	349
Szyszka	3	3	2
Trzęsacz	3	2	2
Wandzin	53	45	16
Zawada	76	72	68
Zdrójki	24	23	23
Żołna	67	67	65
Razem	6379	6.367	6.250

Przyrost naturalny

	2016	2017	2018	2019	2020
Urodzenia	58	83	80	80	66
Zgony	60	37	59	67	70

Liczba ludności wg przedziału wiekowego (stan na 31.12.2020r.)

Przedział wiekowy	Liczba osób
0-6 lat	519
7-18 lat	826
19-59 lat	3.835
60+	1.070

2. INFORMACJE FINANSOWE

Budżet Gminy Przechlewo na koniec 2020 roku zamknął się następującymi kwotami:

1. **dochody ogółem:** 41.077.502,50 zł, w tym:

dochody bieżące: 34.908.107,12 zł

dochody majątkowe: 6.169.395,38 zł.

2. **wydatki ogółem:** 36.909.954,88 zł, w tym:

wydatki bieżące: 31.542.229,47 zł

wydatki majątkowe: 5.367.725,41 zł.

Z powyższych danych wynika, że Gmina Przechlewo rok 2020 zakończyła nadwyżką budżetu w wysokości 4.167.547,62zł.

W okresie od 01.01. - 31.12 2020 roku Gmina Przechlewo zaciągnęła kredyty i pożyczki na kwotę 2.964.448,57 zł, w tym:

- 35.208,57zł - pożyczka z Narodowego Funduszu Ochrony Środowiska i Gospodarki Wodnej w Warszawie na dofinansowanie zadania „Budowa, przebudowa, rozbudowa komunalnej oczyszczalni ścieków w Przechlewie.

- 2.929.240,00zł – kredyt długoterminowy zaciągnięty w ING w Gdańsku na pokrycie deficytu.

Po stronie rozchodów w roku 2020 spłacono łącznie pożyczek i kredytów na kwotę 1.049.000,00zł.

W 2020 roku Gmina Przechlewo udzieliła również pożyczki Przechlewskiemu Stowarzyszeniu Inicjatyw Gospodarczych Przechlewie na realizację zadania dofinansowanego ze środków unijnych w kwocie 25.452,00zł.

Po uwzględnieniu przychodów i rozchodów stan zadłużenia na koniec roku 2020 wynosi ogółem 15.732.949,00zł:

pożyczki z NFOŚiGW w Warszawie – 3.301.990,00zł

kredyty długoterminowe – 12.430.959,00zł.

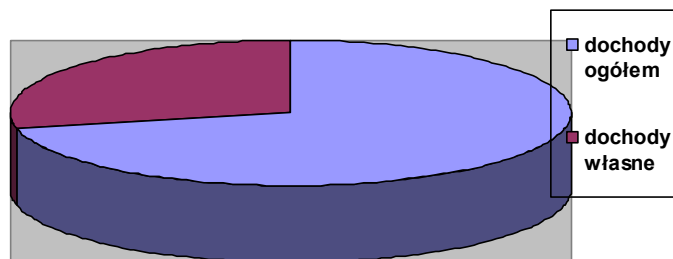
Wskaźnik zadłużenia w stosunku do dochodów wykonanych wyniósł na koniec 2020 roku 38,30%.

Dochody własne Gminy wyniosły 11.619.438,04 zł. Składały się na nie:

- dochody z tytułu udziału we wpływach z podatku dochodowego od osób fizycznych - 3.834.231,00 zł,
- dochody z tytułu udziału we wpływach z podatku dochodowego od osób prawnych – 106.371,65zł,
- dochody ze sprzedaży majątku – 155.308,00 zł,

- pozostałe dochody bieżące – 7.523.527,39 zł,
w tym: podatek od nieruchomości 3.842.817,26 zł.

Udział dochodów własnych w dochodach ogółem stanowił na koniec roku 28,29%, co przedstawia wykres nr 1.



Z kolei największy udział w **dochodach majątkowych** stanowią środki na realizację zadań finansowanych z Rządowego Funduszu Przeciwdziałania COVID – 19.

Na tę kwotę składają się 5.000.000,00zł dofinansowania, które wpłynęło w 2020 roku z Funduszu Przeciwdziałania COVID 19 na dwa zadania, na które Gmina Przechlewo składała wnioski (Budowa remizy dla OSP Przechlewo, Budowa Gminnego Centrum Opiekuńczego), 631.850,00zł to środki z Funduszu Przeciwdziałania COVID -19 pochodzące z pierwszej puli środków w ramach których wszystkie gminy otrzymały wsparcie z przeznaczeniem na realizację zadań inwestycyjnych.

W 2020 roku Gmina Przechlewo otrzymała również środki na finansowanie wydatków na realizację zadań finansowanych z udziałem środków, o których mowa w art. 5 ust. 1 pkt 2 i 3 ustawy finansach publicznych:

- 292.759,00 zł refundacja wydatków poniesionych na zadanie „Budowa, przebudowa i rozbudowa komunalnej oczyszczalni ścieków w Przechlewie”
- 69.898,43 zł refundacja wydatków na zadanie „Modernizacja kotłowni na osiedlu Jużkowa w Przechlewie”,

Dochody majątkowe z tytułu nieodpłatnego nabycia prawa własności wyniosły 151.808,00zł i pochodzą z tytułu sprzedaży 4 działek oraz dopłaty do działki przekazanej osobie fizycznej w drodze zamiany.

6.292,24zł to wpływy z tytułu przekształcenia prawa użytkowania wieczystego w prawo własności.

Na wydatki majątkowe w 2020 roku zaplanowano kwotę 5.895.413,00zł, a wykonano 5.367.725,41 zł, czyli 91,05%. Wykonane wydatki majątkowe stanowiły 14,54% wszystkich wykonanych wydatków w budżecie Gminy Przechlewo w 2020 roku.

Najważniejsze inwestycje, które były realizowane w Gminie Przechlewo w 2020 roku przedstawiono tabelarycznie z wyszczególnieniem nazwy zadania oraz kwoty, za którą zostało ono zrealizowane.

Najważniejsze inwestycje realizowane w Gminie Przechlewo w 2020 roku

L.p.	Nazwa zadania	Wydatki	
		Plan na 2020 rok (zł)	Wykonanie na dzień 31.12.2020r. (zł)
1	Budowa. Przebudowa i rozbudowa komunalnej oczyszczalni ścieków w Przechlewie	437.693,00	421.812,47
2	Przebudowa drogi gminnej nr 222007G Dąbrowa – Łubianka	1.200.000,00	1.185.404,86
3	Przebudowa drogi gminnej nr 222011G w miejscowości Przechlewo – Zawada	853.450,00	853.398,22
4	Dofinansowanie zakupu namiotu pneumatycznego dla OSP Przechlewo	15.000,00	15.000,00
5	Wykonanie elewacji szkoły i Sali gimnastycznej w Sąpolnie	322.600,00	322.446,94
6	Wymiana instalacji hydrantowej i p.poż. w SP Przechlewo	155.000,00	153.276,52
7	Budowa świetlicy wiejskiej w m. Pakotulsko	450.000,00	445.249,06
8	Modernizacja kotłowni z wymianą pieca C.O. w świetlicy wiejskiej w Nowej wsi	49.128,00	47.127,50
9	Remont dachu na świetlicy wiejskiej w Szczytnie	121.339,00	119.791,61
10	Adaptacja budynku na potrzeby biblioteki w ramach Narodowego Programu Rozwoju Czytelnictwa	1.410.000,00	1.410.000,00
11	Zakup sprzętu oświetleniowego na scenę dla Gminnej Biblioteki i Centrum Kultury w Przechlewie	16.000,00	16.000,00
12	Modernizacja Sali widowiskowej w Domu Kultury w Przechlewie	80.000,00	80.000,00
13	Modernizacja dwóch domków murowanych na terenie OSir Przechlewo	15.000,00	15.000,00
14	Modernizacja dolnej płyty stadionu poprzez stworzenie systemu nawadniania wraz z studnią	43.000,00	43.000,00

Wieloletnia prognoza finansowa (WPF) jako narzędzie planowania średniookresowego w jednostkach samorządu terytorialnego jest sporządzana od 2011 r. Według [art. 226 ustawy z dnia 27 sierpnia 2009 r. o finansach publicznych](#) dokument składa się z trzech podstawowych części: finansowej obejmującej dochody i wydatki, przychody i rozchody w szczególności określonej w ustawie, prognozy kwoty długu według tytułów dłużnych określonych w rozporządzeniu ministra finansów z 28 grudnia 2011 r. w sprawie szczegółowego sposobu klasyfikacji tytułów dłużnych zaliczanych do państwowego długu publicznego oraz załącznika zawierającego wykaz przedsięwzięć, który obejmuje nazwę i cel, okres realizacji, limity wydatków w latach oraz limity zobowiązań.

Wieloletnia prognoza finansowa obejmuje rok budżetowy oraz co najmniej trzy kolejne lata budżetowe. Prognozę kwoty długu, stanowiącą część wieloletniej prognozy finansowej, sporządza się na okres, na który zaciągnięto oraz planuje się zaciągnąć zobowiązania. Uszczegółowienie tego zawarto w art. 243 ustawy o finansach publicznych. Artykuł ten określa zasady ustalania indywidualnego wskaźnika dopuszczalnego poziomu zadłużenia dla Gminy.

Rada Gminy nie może uchwalić budżetu, którego realizacja spowoduje, że w roku budżetowym oraz w każdym roku następującym po roku budżetowym relacja łącznej kwoty przypadających w danym roku budżetowym (art. 243 ustawy z 27 sierpnia 2009 r. ustawy o finansach publicznych; dalej: [uofp](#)):

- spłat rat kredytów i pożyczek, o których mowa w art. 89 ust. 1 pkt 2-4 [uofp](#) oraz [art. 90 uofp](#), wraz z należnymi w danym roku odsetkami od kredytów i pożyczek, o których mowa w art. 89 ust. 1 i [art. 90 uofp](#),
- wykupów papierów wartościowych emitowanych na cele określone w art. 89 ust. 1 pkt 2-4 oraz [art. 90 uofp](#) wraz z należnymi odsetkami i dyskontem od papierów wartościowych emitowanych na cele określone w art. 89 ust. 1 i [art. 90 uofp](#),
- potencjalnych spłat kwot wynikających z udzielonych poręczeń oraz gwarancji

- do planowanych dochodów ogółem budżetu przekroczy średnią arytmetyczną z obliczonych dla ostatnich trzech lat relacji jej dochodów bieżących powiększonych o dochody ze sprzedaży majątku oraz pomniejszonych o wydatki bieżące, do dochodów ogółem budżetu, obliczoną według wzoru.

$$\left(\frac{R+O}{D}\right)_n \leq \frac{1}{3} \times \left(\frac{Db_{n-1} + Sm_{n-1} - Wb_{n-1}}{D_{n-1}} + \frac{Db_{n-2} + Sm_{n-2} - Wb_{n-2}}{D_{n-2}} + \frac{Db_{n-3} + Sm_{n-3} - Wb_{n-3}}{D_{n-3}} \right)$$

Poszczególne symbole oznaczają:

R – planowaną na rok budżetowy łączną kwotę z tytułu spłaty rat kredytów i pożyczek, o których mowa w art. 89 ust. 1 pkt 2–4 oraz art. 90, oraz wykupów papierów wartościowych emitowanych na cele określone w art. 89 ust. 1 pkt 2–4 oraz art. 90,

O – planowane na rok budżetowy odsetki od kredytów i pożyczek, o których mowa w art. 89 ust. 1 i art. 90, odsetki i dyskonto od papierów wartościowych emitowanych na cele określone w art. 89 ust. 1 i art. 90 oraz spłaty kwot wynikających z udzielonych poręczeń i gwarancji,

D – dochody ogółem budżetu w danym roku budżetowym,

Db – dochody bieżące,

Sm – dochody ze sprzedaży majątku,

Wb – wydatki bieżące,

n – rok budżetowy, na który ustalana jest relacja,

n-1 – rok poprzedzający rok budżetowy, na który ustalana jest relacja,

n-2 – rok poprzedzający rok budżetowy o dwa lata,

n-3 – rok poprzedzający rok budżetowy o trzy lata.

Wzór. Obliczenie relacji łącznej kwoty dochodów przypadających w danym roku budżetowym do planowanych dochodów ogółem budżetu.

Przy obliczaniu tych relacji dla roku poprzedzającego rok budżetowy przyjmuje się planowane wartości wykazane w sprawozdaniu za trzy kwartały z wykonania budżetu jednostki samorządu terytorialnego, a więc nie obejmują one faktycznego wykonania wydatków za ten rok. Do obliczenia relacji dla poprzednich dwóch lat przyjmuje się wartości wykonane, wynikające ze sprawozdań rocznych, a więc wartości wykonane.

Wieloletnia Prognoza Finansowa Gminy Przechlewo została uchwalona na lata 2020–2033.

Wskaźniki, liczone dla Gminy Przechlewo na podstawie w/w wzoru wynosiły odpowiednio:

1. wskaźnik planowanej łącznej kwoty spłaty zobowiązań, o której mowa w art. 243 ust. 1 ustawy, do dochodów, bez uwzględnienia zobowiązań związku współtworzonego przez jednostkę samorządu terytorialnego i bez uwzględnienia ustawowych wyłączeń przypadających na dany rok – 6,16%
2. dopuszczalny wskaźnik spłaty zobowiązań określony w art. 243 ustawy, po uwzględnieniu ustawowych wyłączeń, obliczony w oparciu o plan 3 kwartału roku poprzedzającego pierwszy rok prognozy (wskaźnik ustalony w oparciu o średnią arytmetyczną z 3 poprzednich lat) – 18,12%

Natomiast wskaźnik jednoroczny, czyli wskaźnik dochodów bieżących powiększonych o dochody ze sprzedaży majątku oraz pomniejszonych o wydatki bieżące, do dochodów budżetu, ustalony dla danego roku (wskaźnik jednoroczny) wyniósł na koniec 2020 roku 7,96%.

3. INFORMACJA O STANIE MIENIA KOMUNALNEGO

Powierzchnia gruntów komunalnych w gminie Przechlewo wynosi 297,00 ha o wartości 24.489.131,55 zł, w tym:

- 284 ha to grunty wchodzące w skład gminnego zasobu nieruchomości, w tym:
 - 54 ha to grunty orne, łąki i pastwiska, z czego 1,24 ha zajęta jest pod ogrody działkowe;
 - 9 ha to grunty leśne, zadrzewione i zakrzaczone;
 - 186 ha to drogi;
 - 35,00 ha to tereny mieszkaniowe, przemysłowe, tereny zabudowane i niezabudowane, tereny rekreacji wypoczynkowej, nieużytki i tereny różne, grunty pod rowami,
- 1,0 ha to grunty oddane w użytkowanie wieczyste osobom fizycznym,
- 12 ha to grunty oddane w użytkowanie wieczyste osobom prawnym i osobom fizycznym.

Gmina Przechlewo jest właścicielem budynków:

- dwóch szkół i dwóch sal gimnastycznych,
- przedszkola,
- żłobka gminnego,
- Domu Kultury,
- Gminnego Ośrodka Pomocy Społecznej i Środowiskowego Domu Samopomocy,
- biurowca Ośrodka Sportu i Rekreacji,
- 9 domków letniskowych,
- Ochotniczej Straży Pożarnej,
- 9 świetlic wiejskich,
- orlika,
- sali widowiskowo-gastronomicznej,
- garaży,
- oczyszczalni ścieków,
- 35 przepompowni ścieków wraz z sieciami kanalizacyjnymi,
- 5 hydroforni,
- składowiska odpadów,
- kotłowni osiedlowej,

Wielkość gminnego zasobu mieszkaniowego wynosi 14 lokali mieszkalnych mających status mieszkań komunalnych, w tym 2 lokale socjalne w zarządzie Zakładu Gospodarki Komunalnej o łącznej powierzchni 833,46 m².

Gmina Przechlewo jest udziałowcem w spółce z ograniczoną odpowiedzialnością Zakład Zagospodarowania Odpadów Nowy Dwór (9695 udziałów o wartości 484.750,00 zł) oraz 1 udziału w Spółdzielni Socjalnej „ Zielone Przechlewo” o wartości 100,00 zł.

Z tytułu dzierżaw, najmu, opłat rocznych z tytułu użytkowania wieczystego gruntu oraz sprzedaży Gmina Przechlewo uzyskała w 2020 r. kwotę 234.661,07 zł, w tym:

- z tytułu opłat rocznych za użytkowanie wieczyste kwotę 27.004,22 zł,
- z tytułu dzierżaw i najmu kwotę 55.848,85 zł,
- ze sprzedaży mienia kwotę 151.808,00 zł,
- za trwałe i czasowe zajęcie gruntu kwotę 9.572,60 zł,
- z tytułu opłat planistycznych kwotę 32.680,15 zł.

4. FUNDUSZ SOŁECKI

Fundusz sołecki jest formą budżetu partycypacyjnego. Fundusz sołecki to środki finansowe wyodrębnione w budżecie gminy, które są zagwarantowane dla sołectw na wykonanie przedsięwzięć służących poprawie warunków ich życia. To zebranie wiejskie – czyli mieszkańcy danego sołectwa podejmują decyzje na co mają zostać wykorzystane ww. środki finansowe.



	SOŁECTWO	KWOTA	UWAGI
1	PRZECHLEWO –	45 330,66 zł	
	Zakup materiałów do remontu dróg gminnych	23 413,05	
	Dofinansowanie działalności GBiCK	2 000,00	
	Zakup tablic kierunkowych z ulicą i numerem domu	1 500,00	
	Remont i konserwacja tablic ogłoszeniowych	999,01	
	Utrzymanie placów zieleni	6 499,44	
	Doposażenie OSP Przechlewo	3 000,00	
	Zakup materiałów na drogę gruntową	4 920,00	
	Utrzymanie, konserwacja i koszenie placów zabaw	2 999,16	
2	SĄPOLNO –	43 375,24 zł	
	Zakup materiałów do remontu dróg gminnych	25 171,95	
	Zakup sprzętu sportowego do świetlic	663,09	
	Zakup i montaż instalacji do grzania wody	3 400,00	
	Zakup i montaż tablicy informacyjnej z mapą miejscowości	2 999,00	
	Usługa wykaszania krzaków na byłym cmentarzu ewangelickim, usługa koszenia boiska	2 419,20	
	Zakup paliwa i oleju do kosiarki	171,00	
	Doposażenie OSP	3 000,00	
	Organizacja imprez integracyjnych	800,00	
	Zakup pojemników na sól i piasek	4 751,00	
3	NOWA WIEŚ –	33 126,03 zł	
	Modernizacja kotłowni z wymianą pieca CO w świetlicy wiejskiej	22 000,00	
	Zakup materiałów na remont dróg gminnych	4 152,48	
	Utrzymanie zieleni-usługa	1 497,96	
	Zakup paliwa	100,00	
	Doposażenie OSP	1 000,00	
	Organizacja imprez integracyjnych	899,87	
	Utrzymanie i konserwacja placu zabaw	1 490,40	
	Doposażenie świetlicy	1 985,32	
4	SZCZYTNO –	30 638,64 zł	
	Remont dachu na świetlicy wiejskiej	26 000,00	
	Utrzymanie zieleni sołectkiej	1 440,66	
	Naprawa kosiarki	200,00	
	Doposażenie OSP	1 000,00	
	Zakup materiałów i wyposażenia wiaty	1 997,98	
5	PŁASZCZYCA-	24 921,21 zł	
	Dostawa i montaż punktu oświetleniowego	7 000,00	
	Zakup materiałów do remontu dróg	8 532,51	
	Doposażenie świetlicy	996,30	
	Zagospodarowanie terenów gminnych	4 892,40	
	Doposażenie OSP	1 000,00	
	Malowanie świetlicy	1 000,00	
	Utrzymanie i konserwacja placu zabaw	1 500,00	
6	DĄBROWA CZŁUCHOWSKA –	21 875,75 zł	
	Wykonanie chodnika	16 000,00	
	Zakup ławek	1 200,00	
	Utrzymanie zieleni w sołectwie	1 787,40	
	Organizacja imprez integracyjnych	2 391,55	
	Utrzymanie i konserwacja placu zabaw	496,80	
7	PAWŁÓWKO –	21 849,60	
	Ogrodzenie placu zabaw	16 000,00	
	Doposażenie świetlicy wiejskiej	556,77	

	Przetarcie na deski świerków i zakup materiałów do wykonania małej architektury	1 999,99	
	Wykaszenie boiska i terenów należących do gminy	2 292,84	
	Doposażenie OSP	300,00	
	Doposażenie placu zabaw	700,00	
8	PAKOTULSKO –	17 157,08 zł	
	Budowa świetlicy wiejskiej	14 000,00	
	Wykaszenie terenów zielonych	660,20	
	Doposażenie OSP	1 000,00	
	Utrzymanie i konserwacja placu zabaw	1 496,88	
9.	LISEWO –	14 610,09 zł	
	Udrożnienie starego ciągu melioracyjnego i udrożnienie i odnowienie Basenu Strażackiego	7 499,20	
	Zakup materiałów, Przyborów piśmienniczych do wyposażenia świetlicy	1 494,48	
	Utrzymanie zieleni w sołectwie	999,00	
	Doposażenie OSP	500,00	
	Organizacja imprez kulturalno-integracyjnych	2 900,00	
	Naprawa mienia komunalnego	1 217,41	
10.	PRZECHEWKO –	13 008,83 zł	
	Zakup materiałów do remontu dróg gminnych	7 783,47	
	Zakup oszklonej tablicy ogłoszeń	984,02	
	Usługa koszenia w sołectwie	1 641,60	
	Doposażenie OSP	1 000,00	
	Impreza integracyjna	300,50	
	Utrzymanie i konserwacja placu zabaw	1 299,24	
11.	ŻOLNA –	13 228,47 zł	
	Zakup materiałów do remontu dróg gminnych	3 783,47	
	Doposażenie placu zabaw	6 445,00	
	Utrzymanie i konserwacja placu zabaw	3 000,00	
12.	GARBK –	13 910,00 zł	
	Stworzenie placu zabaw plus dokumentacja	13 910,00	
13.	RUDNIKI –	13 783,26 zł	
	Zakup materiałów do remontu dróg gminnych	10 547,26	
	Organizacja imprez integracyjnych	2 236,00	
	Utrzymanie zieleni na placu zabaw	1 000,00	
14.	ŁUBIANKA –	11 773,60 zł	
	Zakup płyt Jumbo	8 613,44	
	Zakup węża melioracyjnego	197,14	
	Zakup znaków numeracyjnych	1 600,00	
	Zakup materiałów na imprezy integracyjne	1 362,72	
Razem:		318.588,46 zł	

5. REALIZACJA PROGRAMÓW I STRATEGII

5.1. Strategia Rozwoju Gminy Przechlewo

W 2020 roku obowiązywała Strategia Rozwoju Gminy Przechlewo na lata 2006-2020 przyjęta uchwałą nr 280/XLVI/2006 Rady Gminy Przechlewo z dnia 25.09.2006r. Jest ona podstawowym i najważniejszym dokumentem samorządu gminy, określającym obszary, cele i kierunki rozwoju.

Wizja Gminy Przechlewo:

Gmina Przechlewo – Przyjazna, otwarta szczególnie na młode i wykształcone pokolenie gmina, z nowoczesnym rolnictwem i bardzo dobrze rozwiniętą funkcją ośrodka turystycznego, dająca możliwości rozwoju społecznego i gospodarczego poprzez innowacyjność oraz wykorzystanie zasobów ludzkich, naturalnych i kulturowych, przy zachowaniu walorów środowiskowo-krajobrazowych.

Strategia Rozwoju Gminy Przechlewo obejmuje 11 celów strategicznych ujętych w ramach 3 wzajemnie się uzupełniających priorytetach:

**SILNE SPOŁECZEŃSTWO
EFEKTYWNA GOSPODARKA
CZYSTE ŚRODOWISKO**

Cele strategiczne doprecyzowane są poprzez cele operacyjne.

Priorytet 1 SILNE SPOŁECZEŃSTWO

Cel strategiczny1 - Wysoki poziom edukacji i nauki oraz wzrost aktywności zawodowej

Cele operacyjne:

1. Podnoszenie kształcenia w szkołach i przedszkolach
2. Rozwój infrastruktury edukacyjnej, w tym bazy sportowo-rekreacyjnej
3. Udział szkół w projektach dotyczących dzieci i młodzieży
4. Wzrost aktywności zawodowej mieszkańców

Cel strategiczny 2 - Budowa aktywnego społeczeństwa opartego na wiedzy

Cele operacyjne:

1. Wyrównywanie szans edukacyjnych
2. Rozwój społeczeństwa informacyjnego
3. Wzrost zaangażowania obywatelskiego w życiu publicznym

Cel strategiczny 3 - Wzrost bezpieczeństwa zdrowotnego i publicznego mieszkańców

Cele operacyjne:

1. Poprawa jakości i dostępności usług w zakresie ochrony zdrowia oraz rozwój profilaktyki prozdrowotnej
2. Wspieranie rozwoju kultury fizycznej i sportu

3. Wzrost bezpieczeństwa publicznego oraz ograniczanie patologii społecznych

Cel strategiczny 4 - Wzrost jakości życia mieszkańców oraz wzrost atrakcyjności osiedleńczej

Cele operacyjne:

1. Wspieranie odnowy wsi, w tym rewitalizacja osiedli popegeerowskich
2. Poprawa dostępności transportowej
3. Rozbudowa i poprawa jakości systemu zaopatrywania w wodę
4. Wspieranie rozwoju kultury i poprawa dostępności mieszkańców gminy do oferty kulturalnej
5. Wspieranie tworzenia optymalnych warunków zaspokajania potrzeb mieszkaniowych i socjalnych
6. Usprawnienie działań administracji samorządowej

Cel strategiczny 5 - Wzrost jakości życia osób niepełnosprawnych

Cele operacyjne:

1. Wspieranie różnorodnych form aktywności osób niepełnosprawnych
2. Dostosowanie budynków użyteczności publicznej do potrzeb osób niepełnosprawnych

Priorytet 2 EFEKTYWNA GOSPODARKA

Cel strategiczny1 - Rozwój przedsiębiorczości, innowacyjności i nowych technologii oraz wsparcie istniejących przedsiębiorstw

Cele operacyjne:

1. Tworzenie sprzyjających warunków dla powstania i rozwoju małych i średnich przedsiębiorstw, zwłaszcza branży rolno-spożywczej i usługowej
2. Wspieranie rozwoju istniejących firm
3. Wspieranie przedsiębiorczości oraz elastycznych form zatrudnienia

Cel strategiczny 2 - Rozwój gospodarki wykorzystującej zasoby lokalne

Cele operacyjne:

1. Wspieranie rozwoju nowoczesnego rolnictwa oraz współpracy producentów rolnych
2. Wspieranie rolnictwa ekologicznego oraz rozwoju produkcji rolnej z przeznaczeniem na biopaliwa
3. Wspieranie rozwoju oferty produktów lokalnych, w tym produktów żywnościowych
4. Rozwój racjonalnej gospodarki leśnej

Cel strategiczny 3 - Zwiększanie ruchu turystycznego i wydłużenie sezonu

Cele operacyjne:

1. Budowa i modernizacja infrastruktury turystycznej oraz podnoszenie jakości usług turystycznych
2. Rozwój agroturystyki
3. Rozwijanie produktów turystycznych
4. Rozbudowa systemu promocji i informacji turystycznej

Priorytet 3 CZYSTE ŚRODOWISKO

Cel strategiczny 1 - Rozwój funkcjonowania systemów służących ochronie i poprawie stanu środowiska naturalnego

Cele operacyjne:

1. Rozbudowa i poprawa jakości systemu odprowadzania i oczyszczania ścieków
2. Rozbudowa systemu gospodarki odpadami komunalnymi
3. Rozwój infrastruktury energetyki odnawialnej oraz poszanowania energii
4. Tworzenie systemu monitoringu środowiska

Cel strategiczny 2 - Ochrona zasobów przyrodniczych i walorów krajobrazu

Cele operacyjne:

1. Kształtowanie właściwej struktury terenów zieleni
2. Ochrona różnorodności biologicznej, w tym ochrona ekosystemów leśnych
3. Upowszechnianie zasad dobrej praktyki rolniczej

Cel strategiczny 3 - Zwiększenie świadomości ekologicznej

Cele operacyjne:

1. Rozwój edukacji ekologicznej w szkołach i przedszkolach
2. Podnoszenie świadomości ekologicznej dorosłych, w tym przedsiębiorców

5. 2. Plan Gospodarki Niskoemisyjnej

Na terenie gminy Przechlewo obowiązuje Plan Gospodarki Niskoemisyjnej przyjęty uchwałą nr 151/XXV/2016 Rady Gminy Przechlewo z dnia 26 września 2016r.

Celem strategicznym przyjętego planu jest „poprawa jakości powietrza poprzez ograniczenie emisji dwutlenku węgla oraz podniesienie efektywności energetycznej w gminie i wkład w osiągnięcie celów określonych w pakiecie energetyczno-klimatycznym do roku 2020.” Cel ten jest realizowany poprzez cele ogólne i cele szczegółowe:

Cele ogólne	Cele szczegółowe
Zmniejszenie o 1 538,30 MWh (1,7%) zapotrzebowania na energię finalną	Zmniejszenie o 1 393,70 MWh (45,2%) zapotrzebowania na energię finalną w sektorze komunalnym do 2020 roku
	Zmniejszenie o 139,30 MWh (0,2%) zapotrzebowania na energię finalną w sektorze mieszkalnym i sektorze usługowym do 2020 roku
	Zmniejszenie o 5,30 MWh (0,04%) zapotrzebowania na energię finalną w sektorze transportu do 2020 roku
Zwiększenie o 3 804,50 MWh (5,8%) udziału energii pochodzącej z źródeł odnawialnych	Zwiększenie o 832,5 MWh (523,9%) udziału energii pochodzącej z źródeł odnawialnych w sektorze mieszkalnym i w sektorze usługowym do 2020 roku

	Zwiększenie o 2 972,00 MWh (5,4%) udziału energii pochodzącej z źródeł odnawialnych w sektorze mieszkalnym i w sektorze usługowym do 2020 roku
Zmniejszenie o 2 556,9tCO ₂ (23,4%) emisji CO ₂	Zmniejszenie o 245,21 t (21,4%) emisji CO ₂ w sektorze komunalnym do 2020 roku
	Zmniejszenie o 2 310,39 t (37,8%) emisji CO ₂ w sektorze mieszkalnym i sektorze usługowym do 2020 roku
	Zmniejszenie o 1,3 t (0,04%) emisji CO ₂ w sektorze transportu do 2020 roku

5.3. Program Opieki nad zwierzętami bezdomnymi oraz zapobieganiu bezdomności zwierząt

Zapewnienie opieki bezdomnym zwierzętom oraz ich wyłapywanie, w myśl art. 11 ust. 1 ustawy z dnia 21 sierpnia 1997r. o ochronie zwierząt należy do zadań własnych gminy. Do 31 marca każdego roku Rada Gminy określa w drodze uchwały program opieki nad zwierzętami bezdomnymi oraz zapobiegania bezdomności zwierząt. Obowiązujący w 2020 roku na terenie gminy Przechlewo Program opieki nad zwierzętami bezdomnymi oraz zapobiegania bezdomności zwierząt przyjęty został uchwałą nr 139/XXI/2020 Rady Gminy Przechlewo z dnia 27 marca 2020 r. w sprawie przyjęcia Programu opieki nad zwierzętami bezdomnymi oraz zapobiegania bezdomności zwierząt na terenie Gminy Przechlewo na 2020 rok.

W 2020 r. Program swoim zakresem obejmował:

- zapewnienie bezdomnym zwierzętom opieki poprzez umieszczenie ich w schronisku dla bezdomnych zwierząt;
Na terenie gminy Przechlewo opiekę nad zwierzętami bezdomnymi zapewniały dwie firmy:
- Chojnickie Stowarzyszenie Miłośników Zwierząt,
- P.P.H.U. KAMIR Karol Krasinkiewicz,
- odławianie bezdomnych zwierząt z terenu gminy realizowane przez P.P.H.U. „KAMIR” Karol Krasinkiewicz, który również zajmował się poszukiwaniem właścicieli dla bezdomnych zwierząt, oraz Chojnickie Stowarzyszenie Miłośników Zwierząt;
- Zapewnienie opieki nad wolno żyjącymi kotami, w tym ich dokarmianie; wolno żyjącym kotom zapewniono zarówno opiekę weterynaryjną, jak również zakupiono karmę celem dokarmiania w okresie zimowym, dokarmianiem zajmowało się 80 opiekunów społecznych wolno żyjących kotów;
- zapewnienie całorocznej opieki weterynaryjnej nad bezdomnymi zwierzętami i wolno żyjącymi kotami z terenu gminy obejmującej m.in. obowiązkową sterylizację albo kastrację zwierząt w schronisku, usypianie ślepych miotów, zapewnienie

całodobowej opieki weterynaryjnej w przypadkach zdarzeń drogowych z udziałem zwierząt na podstawie umowy zawartej z Przychodnią Weterynaryjną, lek. wet. Marek Szumski oraz Gabinetem Weterynaryjnym, Specjalistyczny Punkt Weterynaryjny „FOERSTER”

- wskazanie gospodarstwa rolnego w celu zapewnienia miejsca dla zwierząt gospodarskich. W roku 2020 nie było potrzeby umieszczania zwierzęcia gospodarskiego w takim gospodarstwie.

W 2020 roku zapewniono, na koszt gminy, opiekę 6 bezdomnym psom.

Całkowity koszt opieki nad zwierzętami bezdomnymi wyniósł w 2020 roku **26.988,22 zł**, w tym:

- opłata stała dla schroniska	- 3.600,00 zł
- P.P.H.U KAMIR – wyłapywanie i pobyt psów	- 3.007,00 zł
- usługi weterynaryjne	- 1.316,00 zł
- sterylizacja/kastracja kotów wolno żyjących	- 7.007,00 zł
- zakup karmy dla kotów wolno żyjących pozostających pod opieką opiekunów społecznych	- 4.643,84 zł

5. . Gminna Strategia Rozwiązywania Problemów Społecznych

Gminna Strategia Rozwiązywania Problemów Społecznych na lata 2006-2020 przyjęta została uchwałą nr 267/XLIII/2006 Rady Gminy Przechlewo. Realizacja strategii jest zadaniem własnym gminy o charakterze obowiązkowym, wynikającym z art. 17 ust. 1 ustawy o pomocy społecznej (tj. Dz. U. z 2020 r. poz. 1876 ze zmianami).

W roku 2020 podjęto następujące działania interdyscyplinarne na rzecz grup społecznych zagrożonych wykluczeniem społecznym:

1) działania na rzecz osób bezrobotnych:

- współpraca z Powiatowym Urzędem Pracy w Człuchowie w zakresie upowszechniania ofert pracy, informacji o wolnych miejscach pracy, stażach, organizacji prac interwencyjnych i społecznie użytecznych,
- współpraca z inspektorem Urzędu Gminy Przechlewo i kierowanie osób bezrobotnych, korzystających ze świadczeń pomocy społecznej do prac społecznie użytecznych,
- udzielanie wsparcia finansowego i rzeczowego dla osób i rodzin borykających się z problemem bezrobocia,
- udzielanie pracy socjalnej w rodzinach dotkniętych bezrobociem, w tym motywowanie do podjęcia pracy, do skorzystania z oferowanych szkoleń i kursów doszkalających.

2) działania na rzecz osób niepełnosprawnych i osób starszych:

- współpraca ze służbą zdrowia, organizacjami pozarządowymi w zakresie pomocy osobom niepełnosprawnym tj. wnioski o wsparcie finansowe

- z fundacji, z Hospicjum w Człuchowie, skierowania do Centrum Integracji Społecznej w Wandzinie,
- skierowania do Środowiskowego Domu Samopomocy w Przechlewie oraz ścisła współpraca z placówką,
 - realizacja świadczeń osobom niepełnosprawnym oraz sprawującym opiekę nad osobą zależną tj. świadczenia pielęgnacyjne, specjalne zasiłki opiekuńcze, zasiłki dla opiekunów, zasiłki pielęgnacyjne, zasiłki rodzinne z dodatkami,
 - wspieranie finansowe rodzin w zakresie pokrycia kosztów zakupu leków, dofinansowania do sprzętu rehabilitacyjnego, ubezpieczeń zdrowotnych,
 - zapewnienie usług opiekuńczych, zarówno dla dzieci i dorosłych, dostosowane do potrzeb tych osób,
 - bezpłatne poradnictwo psychologiczne i prawnicze w punkcie konsultacyjnym w Przechlewie,
 - ścisły kontakt z pielęgniarzką środowiskową, pozyskanie informacji o nowych środowiskach celem diagnozowania potrzeb w zakresie usług opiekuńczych,
 - po wyczerpaniu wszystkich form pomocy umieszczenie w Domu Pomocy Społecznej i ponoszenie przez Gminę odpłatności za pobyt, motywowanie osób zobowiązanych do ponoszenia odpłatności w partycypowaniu kosztów za osoby umieszczone w DPS,
 - pomoc w składaniu wniosków do ZUS i KRUS o świadczenie wyrównawcze emerytur,
 - zbiórka żywności dla osób starszych,
 - wsparcie seniorów w związku z ogłoszonym stanem epidemicznym wirusa SARS- COV2,
 - praca socjalna na rzecz osób niepełnosprawnych i starszych m.in. pomoc w składaniu wniosków o ustalenie stopnia niepełnosprawności, wniosków do PFRON o likwidację barier , udział w akcji Podziel się posiłkiem, Szlachetna Paczka,

3) działania z zakresu wspierania rodzin z problemem opiekuńczo – wychowawczym:

- zatrudnienie asystenta rodziny, asystent ściśle współpracuje z pracownikami socjalnymi, pracownikami działu świadczeń rodzinnych, policją, kuratorami sądowymi, z koordynatorami pieczy zastępczej,
- współpraca interdyscyplinarna z instytucjami działającymi na rzecz rodzin, a w szczególności na rzecz rodzin dotkniętych przemocą,
- realizacja działań wobec dłużników alimentacyjnych,
- praca socjalna na rzecz rodzin z problemem opiekuńczo – wychowawczym,
- udzielanie wsparcia finansowego rodzin dotkniętych przemocą w rodzinie,

4) działanie z zakresu bezdomności:

- zapewnienie osobom bezdomnym schronienia ,
- podpisanie umów z placówkami udzielającymi schronienia, ponoszenie odpłatności za pobyt w placówce,

- wsparcie finansowe i rzeczowe osobom zagrożonym i dotkniętym bezdomnością (zasiłki celowe na pokrycie kosztów wynajmu mieszkań), ponoszenie kosztów pogrzebu osób bezdomnych,
- praca socjalna nakierowana na rozwiązywanie problemów mieszkaniowych m.in. uzyskanie dodatku mieszkaniowego, energetycznego, informowanie o lokalach mieszkalnych do wynajmu, pomoc rodzinie w związku z pożarem – zbiórka niezbędnych mebli i ubrań,
- koordynowanie działań w zakresie leczenia uzależnień,
- diagnozowanie środowisk pod względem zagrożenia bezdomnością – aktualizacja miejsc w placówkach udzielających schronienia,
- współpraca z policją, służbą zdrowia szczególnie w okresie zimowym,

5) działania z zakresu alkoholizmu, narkomanii, przemocy:

- kierowanie wniosków do Gminnej Komisji Rozwiązywania Problemów Alkoholowych,
- praca socjalna – motywowanie do podjęcia leczenia odwykowego,
- możliwość uzyskania wsparcia psychologicznego i prawnego w punkcie konsultacyjnym,
- współpraca z GKRPA i innymi instytucjami w zakresie pomocy osobom dotkniętym uzależnieniami i przemocą,
- udzielanie wsparcia finansowego na dojazd do placówek leczniczych, rzeczowego głównie dożywiania dzieci w szkołach, wypoczynek letni, artykuły spożywcze pozyskane z Banku Żywności,
- działalność Zespołu Interdyscyplinarnego ds. Przeciwdziałania Przemocy,
- szkolenia członków Zespołu Interdyscyplinarnego, Grup Roboczych.

5.5. Gminny Program Wspierania Rodziny

W 2020r. Rada Gminy Przechlewo przyjęła uchwałą nr 131/XIX/2020 z dnia 18 lutego 2020r. Gminny Program Wspierania Rodziny na lata 2020-2022. Program został opracowany w oparciu o ustawę z dnia 9 czerwca 2011r. o wspieraniu rodziny i systemie pieczy zastępczej. Jest strategicznym dokumentem gminy Przechlewo mającym na celu zbudowanie spójnego systemu pomocy rodzinie wykorzystując zasoby gminne.

Program Wspierania Rodziny w Gminie Przechlewo adresowany jest do rodzin nie radzących sobie z wypełnianiem funkcji opiekuńczo-wychowawczych, a także do rodzin, które wyrażają wolę współpracy na rzecz odzyskania opieki nad dziećmi objętymi instytucjonalną lub rodzinną pieczą zastępczą. Cele stawiane przez program ukierunkowane są przede wszystkim na zapobieganie umieszczeniu dzieci w pieczy zastępczej, aktywizowanie rodzin do podejmowania działań wzmacniających prawidłowe wypełnianie funkcji rodzicielskich, niwelowanie deficytów osłabiających funkcjonowanie rodziny, a także tworzenie warunków pozwalających na powrót dzieci objętych pieczą pod opiekę rodziców.

Najważniejszym czynnikiem sprzyjającym realizacji celów programu jest współpraca wszystkich podmiotów. Gminny Ośrodek Pomocy Społecznej w Przechlewie kładzie nacisk

na rozpoznawanie i szybką interwencję w rodzinach zagrożonych kryzysem, współpracując w tym zakresie z:

- Policją
- Gminną Komisją Rozwiązywania Problemów Alkoholowych
- szkołami
- kuratorami sądowymi i społecznymi
- członkami Zespołu Interdyscyplinarnego i Grup Roboczych
- pracownikami służby zdrowia, instytucji kultury, Powiatowego Centrum Pomocy Rodzinie
- innymi podmiotami wspomagającymi.

Zrealizowane zadania przez poszczególne podmioty działające na rzecz rodzin w gminie Przechlewo w zakresie realizacji Gminnego programu Wspierania Rodziny na lata 2020-2022 to m.in.:

- diagnozowanie, analizowanie sytuacji rodzin oraz podejmowanie działań pomocowych,
- wspieranie rodzin przeżywających trudności opiekuńczo-wychowawcze przez asystenta rodziny, polegające przede wszystkim na towarzyszeniu rodzinie, z zachowaniem profesjonalnych relacji, w pokonywaniu trudności, poprawie funkcjonowania i zmianie niekorzystnych dla rodziny sytuacji kryzysowych,
- współfinansowanie pobytu dzieci w pieczy zastępczej,
- uczestniczenie specjalistów w posiedzeniach Zespołu Interdyscyplinarnego i Grup Roboczych,
- monitorowanie środowiska lokalnego, prowadzenie procedur Niebieskiej Karty, prowadzenie interwencji domowych przez policje i pracowników GOPS,
- prowadzenie postępowań w postaci nadzoru kuratora nad wykonywaniem władzy rodzicielskiej lub nad nieletnimi wykazującymi przejawy demoralizacji,
- bezpośrednie reagowanie na wszelkie przejawy agresji w rodzinie czy wśród uczniów w placówkach oświatowych,
- zachęcanie do korzystania z poradnictwa psychologicznego i prawnego w punkcie konsultacyjnym,
- monitorowanie i wspieranie rodzin zagrożonych alkoholizmem, kierowanie osób z problemami alkoholowymi do GKRPA i dalsze leczenie odwykowe,
- dodatkowa pomoc dzieciom z rodzin zagrożonych patologią, dodatkowe dożywianie, udzielanie wsparcia uczniom w terminowym użyczeniu sprzętu multimedialnego,
- prowadzenie kampanii ograniczającej oglądanie aktów przemocy w telewizji, w grach komputerowych itp.,
- zapewnienie pomocy pedagogicznej i psychologicznej w placówkach oświatowych,
- zorganizowanie przez szkołę akcji profilaktycznych online z okazji m.in. Ogólnopolskiego Dnia Praw Dziecka, Dnia Bezpiecznego Internetu,
- prowadzenie zajęć online z wychowawcą kształtujących umiejętności społeczne,
- dostosowanie pracy poszczególnych instytucji do obostrzeń wynikających z pandemii, kontaktowanie się z uczniami, rodzicami, podopiecznymi za pośrednictwem dostępnych komunikatorów,
- rozpowszechnianie informacji o instytucjach, wydarzeniach poprzez strony internetowe, portale społecznościowe,

- zachęcanie dzieci i rodziny do rozwoju intelektualnego, rozbudzanie zainteresowań i pomoc w rozwijaniu pasji, tworzenie możliwości kulturotwórczych wszystkim grupom wiekowym przez Gminną Bibliotekę i Centrum kultury,
- realizowanie w placówce przedszkolnej programu wychowawczego i profilaktyki „Bezpieczne dzieciństwo”, realizacja dodatkowych programów o zasięgu ogólnopolskim i lokalnym „Czyste powietrze wokół nas”, „Góra grosza”.

Ze względu na okres pandemii i ograniczenia w funkcjonowaniu wszystkich instytucji niektóre z zadań, jakie ma w założeniu Gminny Program Wspierania Rodziny nie mogły być realizowane. Przede wszystkim ograniczone były spotkania, uroczystości, festyny rodzinne, zawody sportowe, wycieczki itp., które mają na celu integrację rodziny i propagowanie właściwych form spędzania czasu wolnego. Wszystkie placówki musiały dostosować możliwości swojej działalności do obowiązujących obostrzeń, tak aby rodziny miały zapewnione poczucie bezpieczeństwa i wsparcia z ich strony.

5.6. Gminny Program Przeciwdziałania Przemocy i Ochrony Ofiar Przemocy w Rodzinie

Gminny Program Przeciwdziałania Przemocy w Rodzinie i Ochrony Ofiar Przemocy w Rodzinie przyjęty został uchwałą nr 184/XXXI/2017 Rady Gminy Przechlewo z dnia 30 stycznia 2017r. Zadaniem Programu jest wprowadzenie w życie szerokiego wachlarza działań mających na celu zwrócenie opinii publicznej na zjawisko przemocy w rodzinie, zwiększenie profesjonalizmu służb społecznych w udzielaniu pomocy ofiarom przemocy w rodzinie, promowanie modelu rodziny wolnego od przemocy, a także podejmowanie działań wobec sprawców przemocy.

Zespół Interdyscyplinarny skupia wszystkie instytucje z terenu gminy Przechlewo w procesie niesienia pomocy zarówno ofiarom, jak i sprawcom przemocy.

W 2020r. zarejestrowano 37 Niebieskich Kart cz. „A”, z czego 9 z przeniesienia z 2019r. Karty zostały założone przez funkcjonariuszy Policji podczas interwencji domowych lub po bezpośrednim zgłoszeniu się ofiary do Posterunku Policji. Trzy Niebieskie Karty zostały sporządzone przez pracownika socjalnego GOPS. Procedura Niebieskiej Karty była prowadzona w 31 rodzinach, a powodem jej wszczęcia było agresywne zachowanie sprawców w większości pod wpływem alkoholu. Agresja występująca w ww. rodzinach jest przyczyną zarówno przemocy psychicznej, jak również fizycznej. W 9 rodzinach sprawcami są dorosłe dzieci stosujące przemoc wobec swoich rodziców. W większości rodzin domniemanym sprawcą jest mężczyzna, w trzech kobieta. Zakończenie prowadzenia procedury Niebieskiej Karty miało miejsce w przypadku: -13 rodzin – ze względu na ustanie przemocy, uzasadnione przypuszczenie o zaprzestaniu dalszego stosowania przemocy lub po zrealizowaniu planu pomocy rodzinie.

W związku z prowadzonymi procedurami Niebieskiej Karty Przewodnicząca Zespołu Interdyscyplinarnego zwołuje posiedzenia grup roboczych, gdzie jej członkowie podejmują działania zmierzające do zaprzestania przemocy. Są to przede wszystkim:

- działania dzielnicowych Posterunku Policji, tj. monitorowanie środowisk rodzinnych
- pomoc i wsparcie ze strony GOPS
- współpraca z asystentem rodziny
- działania Gminnej Komisji Rozwiązywania Problemów Alkoholowych
- oraz w razie konieczności zgłaszanie sytuacji rodziny do Sądu Rodzinnego.

Oprócz działań w ramach procedury Niebieskiej Karty funkcjonariusze Posterunku Policji przeprowadzili 108 interwencji domowych, doprowadzili 8 osób do wytrzeźwienia, przeprowadzili 61 spotkań z przedstawicielami społeczności lokalnej, sporządzono 8 wniosków o leczenie uzależnień za pośrednictwem GKRPA.

Członkowie Zespołu Interdyscyplinarnego spotkali się w roku 2020- 4 razy na posiedzeniach, w tym trzy spotkania z uwagi na pandemię odbyły się online. Odbyło się 70 posiedzeń Grup Roboczych, na które zapraszane są ofiary, jak i sprawcy przemocy domowej. Oprócz spotkań członków grup roboczych niezbędny jest monitoring i wizyty w środowiskach dotkniętych przemocą oraz spójna praca wszystkich osób i instytucji działających na rzecz rodzin.

W 2020r. prowadzonych było 11 postępowań w postaci nadzoru kuratora rodzinnego, w tym 6 postępowań dotyczyło sposobu wykonywania władzy rodzicielskiej nad dziećmi, a 5 postępowań wobec nieletnich. Wykonano 16 wywiadów środowiskowych przez kuratora.

Z uwagi na COVID-19 profilaktyka, uroczystości, warsztaty czy spotkania zostały mocno ograniczone, a większość wydarzeń była udostępniana online przez Gminną Bibliotekę i Centrum Kultury czy placówki oświatowe. Podniesienie poziomu wiedzy lokalnej społeczności odbywa się poprzez rozpowszechnianie informacji o instytucjach, osobach i możliwościach udzielania pomocy w środowisku lokalnym. Ze względu na pandemię większość informacji umieszczanych jest na stronach internetowych instytucji oraz portalach społecznościowych.

5.7. Gminny Program Rozwiązywania Problemów Alkoholowych oraz Przeciwdziałania Narkomanii

W 2020 roku realizowano Gminny Program Profilaktyki i Rozwiązywania Problemów Alkoholowych oraz Przeciwdziałania Narkomanii przyjęty uchwałą nr 223/XXXI/2021 Rady Gminy Przechlewo z dnia 26 stycznia 2021r., jak również kontynuowano wiele działań zainicjowanych w latach poprzednich. Program określał lokalną strategię w zakresie profilaktyki.

Gminny Program Profilaktyki i Rozwiązywania Problemów Alkoholowych oraz Przeciwdziałania Narkomanii jest podstawowym dokumentem określającym zakres i formę realizacji działań związanych z przeciwdziałaniem alkoholizmowi i narkomanii na terenie gminy Przechlewo. Program ma na celu tworzenie spójnego systemu działań naprawczych i profilaktyki zmierzającej do zapobiegania powstawaniu nowych problemów alkoholowych i innych uzależnień, oraz zmniejszeniu tych, które aktualnie występują. Nadużywanie alkoholu powoduje wiele szkód społecznych tj. przestępczość, ubóstwo, przemoc w rodzinie, wypadki samochodowe i winno być przedmiotem troski ze strony

organów administracji rządowej i samorządowej . W obecnej dobie nie zastanawiamy się już, czy warto pomagać osobom, rodzinom, dzieciom dotkniętym problemem alkoholizmu bądź narkomanii, ale jak to robić szybciej, skuteczniej i efektywniej. Pomagać to nie tylko minimalizować skutki alkoholizmu ale przede wszystkim zapobiegać, czyli edukować, uświadamiać, wskazywać alternatywne sposoby spędzania czasu wolnego, radzenia sobie z sytuacjami trudnymi, konfliktami.

Planowane i kontynuowane działania z lat ubiegłych:

Zwiększanie dostępności pomocy terapeutycznej, pomocy prawnej osobom uzależnionym oraz współuzależnionym i ich rodzinom, prowadzenie usług na rzecz dzieci i młodzieży znajdującej się w trudnej sytuacji życiowej,

1. utworzenie punktu konsultacyjnego w celu pomocy:

- psychologicznej

- pomoc prawna

- terapeuta dla dzieci i młodzieży

2. Udzielanie pomocy i wsparcia osobom uzależnionym oraz współuzależnionym i ich rodzinom

- diagnozowanie sytuacji rodziny

- informowanie o możliwościach uzyskania dodatkowej pomocy

- doradztwo prawne w ramach Punktu Konsultacyjnego

- pomoc terapeutyczna dla dzieci i młodzieży z problemem: myśli samobójczych, zaburzeń nastroju, odżywiania, przemoc rówieśnicza etc...

3. prowadzenie działań informacyjno-edukacyjnych, adresowanych do dzieci, młodzieży i rodziców na temat zagrożeń wynikających z używania substancji psychoaktywnych (alkoholu, środków odurzających, nikotynizmu, substancji psychotropowych, NSP-Nowe Substancje Psychoaktywne);

4. Prowadzenie edukacji dla dzieci (organizacja warsztatów, pogadanek, spektakli profilaktycznych)

5. Podniesienie poziomu wiedzy i kwalifikacji osób realizujących działania z zakresu uzależnień.

6. Integracja rodzin , organizacja i wspieranie przedsięwzięć umożliwiających rodzinie wspólne spędzanie wolnego czasu., budowanie właściwych relacji w rodzinie

7. Rozpowszechnianie informacji o instytucjach, osobach i możliwościach udzielania pomocy w środowisku lokalnym.

8. Finansowanie , stosownie do zawartych umów, indywidualnej i grupowej pomocy psychologiczno- terapeutycznej.

9. Prowadzenie działań zmierzających do doskonalenia kompetencji osób pracujących z dziećmi i młodzieżą dotyczącego wczesnego rozpoznawania zagrożenia używania substancji psychoaktywnych oraz umiejętności i podejmowania interwencji profilaktycznej.

10. ponoszenie kosztów dotyczących sporządzanych przez biegłego psychiatrę i psychologa opinii w przedmiocie uzależnienia

11. Współpraca z ośrodkiem leczenia odwykowego, w zakresie wspierania, współfinansowania działań na rzecz środowisk trzeźwiących

11. wspieranie inicjatyw młodzieży, stowarzyszeń oraz innych podmiotów propagujących zdrowy styl życia, trzeźwość i nie używanie innych środków uzależniających

12. Dofinansowanie wypoczynku letniego dzieci i młodzieży, podczas którego realizowane będą programy profilaktyczne.

5.8. Program Współpracy z Organizacjami Pozarządowymi

Współpraca z organizacjami pozarządowymi w Gminie Przechlewo w 2020r. opierała się na opracowanym i przyjętym do realizacji rocznym programie współpracy Gminy Przechlewo z organizacjami pozarządowymi przyjętym uchwałą nr 107/XVI/2019 Rady Gminy Przechlewo z dnia 26 listopada 2019 roku.

Głównym celem programu było kształtowanie demokratycznego ładu społecznego w środowisku lokalnym poprzez budowanie partnerstwa między administracją samorządową i organizacjami działającymi na obszarze Gminy, służącego lepszemu rozpoznawaniu potrzeb społecznych i zaspokajaniu ich w sposób skuteczny i efektywny.

Cel główny realizowany był poprzez realizację celów szczegółowych, zawartych w programie, tj.:

- Poprawa jakości życia poprzez pełniejsze zaspokajanie potrzeb społecznych,
- Większa efektywność wydatkowania środków publicznych,
- Zwiększenie roli organizacji w realizacji zadań publicznych Gminy,
- Umocnienie lokalnych działań, stworzenie warunków dla powstania inicjatyw i struktur funkcjonujących na rzecz społeczności lokalnych,
- Udział zainteresowanych podmiotów przy tworzeniu Programu,
- Zwiększenie udziału społeczności lokalnej w rozwiązywaniu lokalnych problemów poprzez stworzenie warunków sprzyjających wzrostowi aktywności społecznej mieszkańców Gminy Przechlewo,
- Zwiększenie wpływu sektora obywatelskiego na kreowanie polityki społecznej w gminie,
- Integracja podmiotów polityki lokalnej obejmującej swym zakresem sferę zadań publicznych wymienionych w art. 4 ustawy,

W 2020 r. przedmiotem współpracy Gminy z organizacjami pozarządowymi była realizacja zadań publicznych w zakresie:

- nauki, szkolnictwa wyższego, edukacji, oświaty i wychowania,
- wspierania i upowszechniania kultury fizycznej,
- przeciwdziałania uzależnieniom i patologiom społecznym,
- działalność na rzecz osób w wieku emerytalnym,
- kultury, sztuki, ochrony dóbr kultury i dziedzictwa narodowego,

Współpraca finansowa z organizacjami pozarządowymi odbywała się poprzez wspieranie realizacji zadań publicznych przez organizacje pozarządowe, po przeprowadzeniu otwartych konkursów ofert oraz w trybie pozakonkursowym z art. 19a ustawy o pożytku publicznym i o wolontariacie. W ramach współpracy z organizacjami pozarządowymi w 2020 r. wydatkowano kwotę 178 300,00 zł z podziałem na następujące rodzaje zadań:

- a) nauki, szkolnictwa wyższego, edukacji, oświaty i wychowania – 6.300,00 zł
- b) wspierania i upowszechniania kultury fizycznej – 130.000,00 zł
- c) przeciwdziałania uzależnieniom i patologiom społecznym – 12.000,00 zł
- d) działalność na rzecz osób w wieku emerytalnym – 3.000,00 zł
- e) kultury, sztuki, ochrony dóbr kultury i dziedzictwa narodowego – 27.000,00 zł

W wyniku przeprowadzonych otwartych konkursów ofert zawarto 17 umów na realizację zadań publicznych na łączną wartość 157 300,00 zł.

Wykaz przyznanych dotacji na realizację zadań publicznych w ramach otwartych konkursów ofert w 2020 r.

L.p.	Rodzaj zadania publicznego	Organizacja	Tytuł zadania publicznego	Kwota przyznanej dotacji
1.	Wspieranie i upowszechnianie kultury fizycznej	Ludowy Klub Sportowy „Prime Food – BRDA” Przechlewo	„Sport to zdrowie 2020”	50.000,00 zł
2.	Wspieranie i upowszechnianie kultury fizycznej	Akademia Piłkarska Junior Football Academy	Przechlewska Liga Mistrzów 2020 – popularyzacja piłki nożnej wśród mieszkańców Gminy Przechlewo	30.000,00 zł
3.	Wspieranie i upowszechnianie kultury fizycznej	Akademia Piłkarska Junior Football Academy	„VII edycja Międzynarodowego Turnieju Piłki Nożnej dla Dzieci Przechlewo CUP 2020”	10.000,00 zł
4.	Wspieranie i upowszechnianie kultury fizycznej	Zakładowy Klub Sportowy Contra	„Goodvalley Triathlon Przechlewo”	8.000,00 zł
5.	Wspieranie i upowszechnianie kultury fizycznej	Ludowy Klub Sportowy „Prime Food – BRDA” Przechlewo	„Biegać każdy może”	5.000,00 zł

6.	Wspieranie i upowszechnianie kultury fizycznej	Zakładowy Klub Sportowy Contra	IV Bieg „RUNda Przechlewska”	5.000,00 zł
7.	Wspieranie i upowszechnianie kultury fizycznej	Akademia Piłkarska Junior Football Academy	Sport dla najmłodszych – zajęcia ogólnorozwojowe i nauka pływania dla dzieci”	5.000,00 zł
8.	Wspieranie i upowszechnianie kultury fizycznej	Uczniowski Klub Sportowy im. Ireny Szewińskiej w Sapolnie	„Żyjmy zdrowo”	4.500,00 zł
9.	Wspieranie i upowszechnianie kultury fizycznej	Ośrodek Readaptacji Stowarzyszenia Solidarni „PLUS”EKO „Szkoła Życia”w Wandzinie	„Ruch to zdrowie!”	4.000,00 zł
10.	Wspieranie i upowszechnianie kultury fizycznej	Uczniowski Klub Sportowy im. Janusza Kusocińskiego w Przechlewie	„Kalos Kagathos”	3.500,00 zł
11.	Przeciwdziałanie uzależnieniom i patologiom społecznym	Ośrodek Readaptacji Stowarzyszenia Solidarni „PLUS”EKO „Szkoła Życia”w Wandzinie	Aktywni sportowo - wolni od uzależnień	5.000,00 zł
12.	Przeciwdziałanie uzależnieniom i patologiom społecznym	Uczniowski Klub Sportowy im. Janusza Kusocińskiego w Przechlewie	„Bez granic”	4.000,00 zł
13.	Przeciwdziałanie uzależnieniom i patologiom społecznym	Ludowy Klub Sportowy „Prime Food – BRDA” Przechlewo	„Sport to zdrowie a alkohol to twój wróg”	3.000,00 zł

14.	Nauka, szkolnictwo wyższe, edukacja, oświata i wychowanie	Stowarzyszenie Wspierania Rozwoju Powiatu Człuchowskiego	Nauka, szkolnictwo wyższe, edukacja oświata i wychowanie. Udzielanie pomocy materialnej oraz wyrównanie szans w dostępie do edukacji”	5.600,00 zł
15.	Nauka, szkolnictwo wyższe, edukacja, oświata i wychowanie	FUNDACJA F-XXI	„KLOCKOWE L-MASZYNY”- WARSZTATY TECHNICZNE DLA DZIECI	700,00 zł
16.	Kultura, sztuka, ochrona dóbr kultury i dziedzictwa narodowego	Drużyna Płonących Serc	Jarmark św. Anny w Przechlewie	13.300,00 zł
17.	Kultura, sztuka, ochrona dóbr kultury i dziedzictwa narodowego	FUNDACJA F-XXI	„Klocki i zabytki: Kościół pw. św. Anny w Przechlewie” -Warsztaty zabytkowej architektury sakralnej Gminy Przechlewo dla dzieci	700,00 zł

Ponadto zawarto 9 umów na podstawie ofert złożonych w tzw. trybie uproszczonym. Wysokość środków przeznaczonych na realizację małych grantów wyniosła: 21.000,00 zł.

Wykaz przyznanych dotacji na realizację zadań publicznych w trybie pozakonkursowym w 2020 r.

L.p.	Rodzaj zadania publicznego	Organizacja	Tytuł zadania publicznego	Kwota przyznanej dotacji
1.	Działalność na rzecz osób w wieku emerytalnym	Polski Związek Emerytów, Rencistów i Inwalidów ZO w Słupsku ZR w Przechlewie	„Spotkanie wiosenne połączone z dniem kobiet”	1.500,00 zł
2.	Działalność na rzecz osób w wieku emerytalnym	Polski Związek Emerytów, Rencistów i Inwalidów ZO w Słupsku ZR w Przechlewie	„XXIII Festyn Rekreacyjno-sportowy	1.500,00 zł

3.	Wspieranie i upowszechnianie kultury fizycznej	Zarząd Okręgu Polskiego Związku Wędkarskiego Koło PZW w Przechlewie	Popularyzacja sportu wędkarskiego oraz kształtowanie postaw proekologicznych wśród mieszkańców Gminy Przechlewo	2.000,00 zł
4.	Wspieranie i upowszechnianie kultury fizycznej	Uczniowski Klub Sportowy im. Janusza Kusocińskiego w Przechlewie	„III Miting Lekkoatletyczny w sprintach i skoku w dal o puchar Wójta Gminy”	1.620,00 zł
5.	Wspieranie i upowszechnianie kultury fizycznej	Akademia Piłkarska Junior Football Academy	„Turniej Olboys Cup 2020”	1.380,00 zł
6.	Kultura, sztuka, ochrona dóbr kultury i dziedzictwa narodowego	Koło Gospodyń Wiejskich Sikoreczki z Pawłówka	„Piknik rodzinny z okazji Dnia Dziecka pod chmurką”	3.000,00 zł
7.	Kultura, sztuka, ochrona dóbr kultury i dziedzictwa narodowego	Ośrodek Readaptacji Stowarzyszenia Solidarni „PLUS”EKO „Szkoła Życia” w Wandzinie	„Dni Rodzin – Wandzin 2020”	4.000,00 zł
8.	Kultura, sztuka, ochrona dóbr kultury i dziedzictwa narodowego	DRUŻYNA PŁONĄCYCH SERC	„Wydanie publikacji książkowej dot. zabytku wpisanego do rejestru zabytków województwa pomorskiego – Kościół p.w. Św. Anny w Przechlewie	4.000,00 zł
9.	Kultura, sztuka, ochrona dóbr kultury i dziedzictwa narodowego	Koło Gospodyń Wiejskich FIOŁKI	Piknik rodzinny z okazji Dnia Dziecka w Nowej Wsi	2.000,00 zł

W roku 2020 rozwiązano 8 umów na mocy porozumienia stron w związku ze stanem epidemii i rozprzestrzenianiem się COVID-19 . Organizacje zwróciły przekazane na realizację zadań publicznych środki finansowe w wysokości 39.200,00 zł.

Wykaz niezrealizowanych zadań publicznych w 2020 roku.

L.p.	Tytuł zadania publicznego	Organizacja	Kwota przyznanej dotacji	Kwota zwróconej dotacji
1.	„Goodvalley Triathlon Przechlewo”	Zakładowy Klub Sportowy Contra	8.000,00 zł	8.000,00 zł
2.	IV Bieg „RUNda Przechlewska”	Zakładowy Klub Sportowy Contra	5.000,00 zł	5.000,00 zł
3.	„Żyjmy zdrowo”	Uczniowski Klub Sportowy im. Ireny Szewińskiej w Sapolnie	4.500,00 zł	4.500,00 zł
4.	„Bez granic”	Uczniowski Klub Sportowy im. Janusza Kusocińskiego w Przechlewie	4.000,00 zł	4.000,00 zł
5.	Jarmark św. Anny w Przechlewie	Drużyna Płonących Serc	13.300,00 zł	13.300,00 zł
6.	„Piknik rodzinny z okazji Dnia Dziecka pod chmurką”	Koło Gospodyń Wiejskich Sikoreczki z Pawłówka	3.000,00 zł	3.000,00 zł
7.	„KLOCKOWE L-MASZYNY”- WARSZTATY TECHNICZNE DLA DZIECI	FUNDACJA F-XXI	700,00 zł	700,00 zł
8.	„Klocki i zabytki: Kościół pw. św. Anny w Przechlewie” -Warsztaty zabytkowej architektury sakralnej Gminy Przechlewo dla dzieci	FUNDACJA F-XXI	700,00 zł	700,00 zł
Razem			39.200,00 zł	39.200,00 zł

W roku 2020 udało się zrealizować 18 zadań publicznych. Organizacje, które wykonały zadania złożyły sprawozdania z ich realizacji. Wszystkie dotacje, przyznane w trybie konkursowym jak i pozakonkursowym zostały rozliczone, co przedstawia poniższa tabela.

Wykaz zrealizowanych zadań publicznych wraz z rozliczeniem dotacji na wsparcie realizacji zadań publicznych w 2020 roku.

Lp.	Nazwa zadania i organizacji	Kwota udzielonej dotacji w 2020 r.	Kwota rozliczonej dotacji w 2020 r.	Udział własny organizacji w realizowanym zadaniu, środki z innych źródeł, wkład osobowy lub rzeczowy	Całkowity koszt realizowanego zadania
1.	„„Sport to zdrowie 2020”” Ludowy Klub Sportowy „Prime Food – BRDA” Przechlewo	50.000,00 zł	44.900,00 zł	20.124,61 zł	65.024,61 zł
2.	Przechlewska Liga Mistrzów 2020 – popularyzacja piłki nożnej wśród mieszkańców Gminy Przechlewo Akademia Piłkarska Junior Football Academy	30.000,00 zł	30.000,00 zł	34.915,21 zł	64.915,21 zł
3.	„VII edycja Międzynarodowego Turnieju Piłki Nożnej dla dzieci Przechlewo CUP 2020” Akademia Piłkarska Junior Football Academy	10.000,00 zł	10.000,00 zł	9.204,69 zł	19.204,69 zł
4.	„Biegać każdy może”	5.000,00 zł	5.000,00 zł	816,76 zł	5.816,76 zł

	Ludowy Klub Sportowy „Prime Food – BRDA” Przechlewo				
5.	„Sport dla najmłodszych – zajęcia ogólnorozwojowe i nauka pływania dla dzieci” Akademia Piłkarska Junior Football Academy	5.000,00 zł	3.782,72 zł	522,26 zł	4.304,98 zł
6.	„Ruch to zdrowie!” Ośrodek Readaptacji Stowarzyszenia Solidarni „PLUS”EKO „Szkoła Życia” w Wandzinie	4.000,00 zł	4.000,00 zł	2.935,00 zł	6.935,00 zł
7.	„Kalos Kagathos” Uczniowski Klub Sportowy im. Janusza Kusocińskiego w Przechlewie	3.500,00 zł	3.500,00 zł	694,14 zł	4.194,14 zł
8.	„Aktywni sportowo- wolni od uzależnień” Ośrodek Readaptacji Stowarzyszenia Solidarni „PLUS”EKO „Szkoła Życia” w Wandzinie	5.000,00 zł	5.000,00 zł	1.902,86 zł	6.902,86 zł
9.	„Sport to zdrowie a alkohol to twój wróg” Ludowy Klub Sportowy „Prime Food – BRDA” Przechlewo	3.000,00 zł	3.000,00 zł	547,59 zł	3.547,59 zł
10.	Nauka, szkolnictwo	5.600,00 zł	5.600,00 zł	73.850,00 zł	79.450,00 zł

	wyższe, edukacja, oświata i wychowanie poprzez udzielenie pomocy materialnej oraz wyrównywanie szans w dostępie do edukacji Stowarzyszenie Wspierania Rozwoju Powiatu Człuchowskiego				
11.	Spotkanie wiosenne połączone z Dniem Kobiet Polski Związek Emerytów, Rencistów i Inwalidów ZR w Przechlewie	1.500,00 zł	1.500,00 zł	1.379,18 zł	2.879,18 zł
12.	XXII Festyn Rekreacyjno – wypoczynkowy PZERI Polski Związek Emerytów, Rencistów i Inwalidów ZR w Przechlewie	1.500,00 zł	887,34 zł	506,70 zł	1.394,04 zł
13.	Popularyzacja sportu wędkarskiego oraz kształtowanie postaw proekologicznych wśród mieszkańców Gminy Przechlewo Zarząd Okręgu Polskiego Związku Wędkarskiego Koło PZW w Przechlewie	2.000,00 zł	2.000,00 zł	1.452,46 zł	3.452,46 zł
14.	III Miting Lekkoatletyczny w sprintach w skoku w dal	1.620,00 zł	1.620,00 zł	400,65 zł	2.020,65 zł

	o puchar Wójta Gminy Uczniowski Klub Sportowy im. Janusza Kusocińskiego w Przechlewie				
15.	Turniej Olboys Cup 2020 Akademia Piłkarska Junior Football Academy	1.380,00 zł	1.380,00 zł	243,48 zł	1.623,48 zł
16.	„Dni Rodzin – Wandzin 2020” Ośrodek Readaptacji Stowarzyszenia Solidarni „PLUS”EKO „Szkoła Życia” w Wandzinie	4.000,00 zł	4.000,00 zł	1.538,00 zł	5.538,00 zł
17.	„Wydanie publikacji książkowej dot. zabytku wpisanego do rejestru zabytków województwa pomorskiego – Kościół p.w. Św. Anny w Przechlewie Drużyna Płonących Serc	4.000,00 zł	4.000,00 zł	1.100,00 zł	5.100,00 zł
18.	Festyn rodzinny w Nowej Wsi Koło Gospodyń Wiejskich FIOŁKI	2.000,00 zł	1.769,74 zł	241,56 zł	2.011,30 zł
Razem		139.100,00 zł	131.939,80 zł	152.375,15 zł	284.314,95 zł

Cztery organizacje zwróciły do budżetu gminy niewykorzystane dotacje w wysokości 7.160,20 zł.

6. ZAGOSPODAROWANIE PRZESTRZENNE

Polityka przestrzenna w gminie Przechlewo jest realizowana przy pomocy dwóch głównych instrumentów planistycznych:

- a) studium uwarunkowań i kierunków zagospodarowania przestrzennego oraz
- b) miejscowych planów zagospodarowania przestrzennego

Obowiązujące miejscowe plany zagospodarowania przestrzennego pokrywają łącznie ok. 2,9% powierzchni gminy.

Przy braku planu miejscowego określenie sposobu zagospodarowania i warunków zabudowy terenu następuje w drodze decyzji o warunkach zabudowy i zagospodarowania terenu, przy czym:

- lokalizacja inwestycji dla celu publicznego ustalana jest w drodze decyzji o lokalizacji inwestycji celu publicznego;
- wytyczne dla innych inwestycji ustalana są w drodze decyzji o warunkach zabudowy.

6.1. Studium uwarunkowań i kierunków zagospodarowania przestrzennego Gminy Przechlewo

Studium uwarunkowań i kierunków zagospodarowania przestrzennego jest dokumentem, który nie stanowi aktu prawa miejscowego. Jest to narzędzie służące głównie do nakreślenia polityki przestrzennej planowanej do realizacji na obszarze gminy. Studium jest obszernym zbiorem wiedzy o przestrzeni gminy, występujących na jej terenach obiektach i obszarach chronionych, jak również o ograniczeniach w zagospodarowaniu wybranych terenów. Studium pozwala również racjonalnie określić przeważające funkcje, na których będzie opierał się rozwój gminy, ustala podstawowy układ komunikacyjny i umożliwia rozmieszczenie ważniejszych obiektów infrastruktury społecznej i terenów zieleni w celu zapewnienia optymalnej obsługi miejscowej ludności.

Obowiązujące w gminie Przechlewo studium uwarunkowań i kierunków zagospodarowania przestrzennego uchwalone zostało przez Radę Gminy Przechlewo uchwałą nr 218/XXXIX/98 z dnia 18 czerwca 1998r. Było zmienione uchwałą nr 95/XXI/2012 Rady Gminy Przechlewo z dnia 27 lutego 2012r.

6.2 Miejscowe plany zagospodarowania przestrzennego

Na terenie gminy Przechlewo obowiązują aktualnie 18 miejscowych planów zagospodarowania przestrzennego, które kontynuują politykę przestrzenną określoną w Studium, zapewniając utrzymanie głównych jego założeń.

W 2020 r. uchwalono następujące miejscowe plany zagospodarowania przestrzennego:

Miejscowy Plan Zagospodarowania Przestrzennego terenu położonego w obrębie geodezyjnym Przechlewo, gm. Przechlewo w rejonie ulicy Szkolnej w Przechlewie (Uchwała Nr 172/XXV/2020 Rady Gminy Przechlewo z dnia 29 września 2020 roku).

Do Wójta Gminy Przechlewo wpłynęło 7 wniosków dotyczących sporządzenia lub zmiany opracowań planistycznych, w tym 6 dotyczyło sporządzenia miejscowego planu zagospodarowania przestrzennego i 1 dotyczył zmiany aktualnie obowiązującego planu miejscowego.

W 2020 r. wydano łącznie 2 opinie urbanistyczne, które dotyczyły projektów miejscowych planów zagospodarowania przestrzennego:

- terenu położonego w obrębie geodezyjnym Przechlewo, gm. Przechlewo w rejonie ulicy Dworcowej w Przechlewie wraz z prognozą oddziaływania na środowisko,
- terenu położonego w obrębie geodezyjnym Przechlewo, gm. Przechlewo w rejonie ulicy Szkolnej w Przechlewie wraz z prognozą oddziaływania na środowisko.

Ponadto wydano łącznie 155 zaświadczeń o przeznaczeniu terenu w miejscowym planie zagospodarowania przestrzennego lub studium uwarunkowań i kierunków zagospodarowania Gminy Przechlewo lub wydanych decyzjach o warunkach zabudowy i zagospodarowania terenu.

6.3 Decyzje o warunkach zabudowy i zagospodarowania terenu

W 2020 r. Urząd Gminy w Przechlewie wydał:

- a) 17 decyzji o ustaleniu lokalizacji dla inwestycji celu publicznego

Decyzje o ustaleniu lokalizacji dla inwestycji celu publicznego w 2020 r.

Rodzaj inwestycji celu publicznego	Ilość
budowa linii elektroenergetycznych	11
Budowa sieci wodno-kanalizacyjnych	0
Budynki użyteczności publicznej	0
Budowa sieci gazowej	6

b) 52 decyzje o ustalenie warunków zabudowy:

Decyzje o ustalenie warunków zabudowy.

Rodzaje Inwestycji	Ilość
Zabudowa mieszkaniowa jednorodzinna	24
Zabudowa mieszkaniowa wielorodzinne	0
Zabudowa siedliskowa	3
Zabudowa usługowa	2
Zabudowa gospodarcza i garażowa	3
Inne	18
Zabudowa produkcyjna	2

7. OŚWIATA

7. 1. Opieka nad dzieckiem do lat 3

Na terenie gminy Przechlewo w 2020r. funkcjonował:

- jeden publiczny żłobek
- dwa niepubliczne żłobki

Gminny Żłobek w Przechlewie jest jednostką organizacyjną Gminy Przechlewo wpisaną do Rejestru Żłobków i Klubów Dziecięcych pod numerem 1/2015 z dnia 30.12.2015r. Liczba miejsc w Gminnym Żłobku w Przechlewie w 2020r. wynosiła 56.

Podstawowym celem działania Żłobka jest zapewnienie opieki w warunkach umożliwiających rozwój psychiczny i fizyczny dziecka właściwy dla jego wieku oraz wspomaganie rodziców/opiekunów prawnych w wychowywaniu dziecka.

Do zadań Żłobka należy w szczególności:

- zapewnienie dziecku opieki w warunkach bytowych zbliżonych do warunków domowych,
- zagwarantowanie dziecku właściwej opieki pielęgnacyjnej oraz edukacyjnej, przeprowadzanie zajęć zabawowych z elementami edukacji z uwzględnieniem indywidualnych potrzeb dziecka,
- zaspokojenie podstawowych potrzeb rozwojowych dziecka oraz zapewnienie mu prawidłowego żywienia dostosowanego do jego wieku i obowiązujących norm,
- rozwijanie samodzielności dziecka oraz umiejętności współdziałania w grupie rówieśniczej,
- współpraca z rodzicami/opiekunami prawnymi w celu wspomagania rodziny w wychowaniu dziecka oraz ujednoczenia metod opieki pielęgnacyjnej i wychowania w Żłobku i w domu.

Rok 2020 był specyficznym w działalności Żłobka. Z powodu zagrożenia epidemicznego Covid-19 nastąpiło czasowe ograniczenie funkcjonowania placówki, a po powrocie dzieci do Żłobka obowiązywały stosowne procedury bezpieczeństwa. Mimo tych obostrzeń Żłobek starał się realizować zaplanowane zajęcia i spotkania. W 2020r. odbył się m.in.:

- Dzień Kota,
- Dzień Dziecka,
- Światowy Dzień Uśmiechu,
- Dzień Żłobkowicza,
- Dzień Dyni,
- Światowy Dzień Pluszowego Misia,
- Andrzejki,
- Kiermasz Mikołajkowy,
- Mikołajki.

We wrześniu 2020r. odbyła się wyjątkowa uroczystość nadania Gminnemu Żłobkowi w Przechlewie imienia. Uchwałą nr 162/XXIV/2020 Rady Gminy w Przechlewie Żłobek otrzymał imię „Gminny Żłobek Smykolandia w Przechlewie”.

7.2. Wychowanie przedszkolne

Na terenie gminy Przechlewo funkcjonuje jedno przedszkole publiczne – Przedszkole im. Kubusia Puchatka w Przechlewie. Do przedszkola uczęszcza 125 dzieci. Zajęcia prowadzone są w 5 grupach przedszkolnych:

- Kangurki,
- Króliczki,
- Małeństwa,
- Sówki,
- Tygryski.

Przedszkole zatrudnia 10 nauczycieli, posiadających odpowiednie przygotowanie do pracy w przedszkolu. Kadra pedagogiczna systematycznie podnosi swoje kwalifikacje na studiach podyplomowych, kursach, warsztatach. Zatrudnionych jest również 12 pracowników administracyjno – obsługowych.

Przedszkole zapewnia:

- profesjonalną opiekę nad dziećmi w godz.6.30 - 16.00, od poniedziałku do piątku,
- zajęcia dydaktyczne oraz zabawy prowadzone we wszystkich grupach wiekowych zgodnie z Podstawą Programową MEN wzbogaconą programami autorskimi nauczycieli pracujących w grupach,
- zdrowe i urozmaicone, pyszne całodzienne wyżywienie, tj. śniadanie, obiad, podwieczorek,
- zajęcia dodatkowe: j. angielski, religia,

Przedszkole dysponuje:

- przestronnymi salami dla każdej grupy, bogato wyposażonymi w zabawki i pomoce dydaktyczne,
- salą wielofunkcyjną, w której odbywają się uroczystości przedszkolne, zebrania ogólne z rodzicami, teatryki, koncerty muzyczne, zabawy ruchowe i inne,
- dużym placem zabaw wyposażonym w atestowany sprzęt.

Ponadto oddział „0” działa przy Szkole Podstawowej w Sąpolnie, do którego uczęszcza 25 dzieci, a przy szkole Podstawowej im. Janusza Korczaka w Przechlewie istnieje od roku szkolnego 2018/2019 punkt przedszkolny, do którego uczęszcza również 25 dzieci.

Sieć publicznych placówek przedszkolnych zapewniła wszystkim dzieciom sześciolatniom zamieszkałym na terenie gminy realizację rocznego obowiązkowego przygotowania przedszkolnego.

Na terenie gminy nie funkcjonują niepubliczne placówki wychowania przedszkolnego.

7.3. Szkoły

Na terenie gminy Przechlewo funkcjonuje edukacja na poziomie szkolnictwa podstawowego, która prowadzona jest w oparciu o dwie publiczne placówki oświatowe:

- Szkołę Podstawową im. Janusza Korczaka w Przechlewie,
- Szkołę Podstawową w Sąpolnie.

Sieć publicznych szkół obejmuje wszystkie miejscowości z terenu gminy w następujących obwodach szkolnych:

L.p.	Nazwa szkoły	Adres siedziby szkoły, adresy innych lokalizacji prowadzenia zajęć dydaktycznych, wychowawczych i opiekuńczych	Granice obwodu szkoły od dnia 1 września 2019r.
1	Szkoła Podstawowa im. Janusza Korczaka w Przechlewie	ul. Szkolna 4e 77-320 Przechlewo	Przechlewo, Pawłówko, Pakotulsko, Lisewo, Rudniki, Suszka, Kleśnik, Nowiny, Dolinka, Łubianka, Dobrzyń, Dąbrowa Czł., Szczytno, Zawada, Nowa Brda, Lipczynek, Żoła, Koprzywnica, Szyszka, Trzęsacz, Wandzin, Wiśnica, Przechlewko, Przechlewko-Leśniczówka
2	Szkoła Podstawowa w Sąpolnie	Sąpolno 45 77-320 Przechlewo	Sąpolno, Czosnowo, Zdrójki, Płaszczycza, Nowa Wieś, Krasne, Miroszewo, Jarzębnik, Garbek

W roku 2020 w stosunku do poprzedniego roku sieć szkół prowadzonych przez gminę Przechlewo nie uległa zmianie.

Stan organizacji szkół podstawowych w roku szkolnym 2020/2021

L.p	Nazwa szkoły	Liczba uczniów ogółem	Liczba oddziałów	W tym								
				0	I	II	III	IV	V	VI	VII	VIII
1.	Szkoła Podstawowa w Sąpolnie	178	9	1	1	1	1	1	1	1	1	1
2.	Szkoła Podstawowa im. Janusza Korczaka w Przechlewie	399	19	1	2	2	2	2	1	3	3	3

Nauczyciele w szkołach

Najliczniejszą grupę stanowią nauczyciele dyplomowani i mianowani. W roku szkolnym 2020/2021 struktura zatrudnienia ze względu na stopień awansu zawodowego przedstawia się następująco:

Nazwa szkoły	Nauczyciel stażysta	Nauczyciel kontraktowy	Nauczyciel mianowany	Nauczyciel dyplomowany
Szkoła Podstawowa w Sapolnie	1	1	5	13
Szkoła Podstawowa im. Janusza Korczaka w Przechlewie	0	1	5	39

8. KULTURA

Gminna Biblioteka i Centrum Kultury w Przechlewie jest instytucją kultury w skład której wchodzi:

- biblioteka,
- dom kultury,
- 9 świetlic w tym 4 świetlice udostępniane sołtysowi w zależności od potrzeb mieszkańców.



Biblioteka czynna od poniedziałku do piątku w godzinach 8.00-18.00, dom kultury od poniedziałku do piątku w godzinach 12.00-20.00, świetlice od wtorku do soboty 8 godzin (12-20), 4 godz. (15-19). Tak wyglądała organizacja pracy w okresie styczeń-marzec, sytuacja zmieniła się w okresie pandemii. W marcu i kwietniu cała instytucja ograniczyła swoją działalność - nie była dostępna dla użytkowników. W pozostałych miesiącach 2020 roku Biblioteka mogła w reżimie sanitarnym pracować z czytelnikami, natomiast w domu kultury i świetlicach działalności nie była prowadzona.

Czytelnicy i czytelnictwo

Zarejestrowano 425 czytelników :

- do lat 5 – 32,
- 6-12 lat – 70,
- 13-15 lat – 24,
- 16-19 lat - 24,
- 20-24 lat – 16,
- 24-44 lat – 97,
- 45-60 lat – 70,

- powyżej 60 lat – 92.

Podział czytelników wg kryterium zatrudnienia:

- osoby uczące się - 162,
- zatrudnieni- 150,
- niezatrudnieni – 113.

Wypożyczeń na zewnątrz było – 8.426 książek w tym:

- literatura dla dorosłych- 6.028,
- dla dzieci i młodzieży -1.671,
- literatura popularnonaukowa- 714;
- 77 czasopism;

Wypożyczających w 2020r. było 2.743. Udostępnienia prezencyjne - 971 książek w tym:

- dla dorosłych 613,
- dla dzieci i młodzieży 274,
- literatura niebeletrystyczna 84;
- 823 czasopisma;

Odwiedzin 1093. Udzielono 247 informacji. Zanotowano duży spadek aktywnych czytelników i wypożyczeń w stosunku do lat ubiegłych.

W 2020r. zakupiono 1373 woluminów za kwotę 33995,54 w tym 478 woluminów za kwotę 11846,00 z dofinansowania w ramach „Narodowego Programu Rozwoju Czytelnictwa Priorytet 1- Zakup nowości do bibliotek publicznych”.

Księgozbiór Biblioteki wzbogacił się o:

- 885 wol. dla czytelników dorosłych,
- 318 wol. dla dzieci i młodzieży,
- 170 wol. inna literatura.

Program umożliwił systematyczny zakup nowości i aktualizację zbiorów biblioteki. Wpływy z projektu zwiększyły ofertę czytelniczą. Zakupiony księgozbiór wykorzystano do promocji czytelnictwa i biblioteki poprzez organizację imprez literackich w przeważającej mierze online. Wybór zakupu nowości był podyktowany potrzebami użytkowników Biblioteki, głównie kobiet w wieku 45-60 lat, które najczęściej czytają literaturę piękną gatunku obyczajowo-romansową, literaturę faktu -biografie, bestsellery, książki rekomendowane przez znajomych. Mężczyźni w wieku 45-60 książki sensacyjno – kryminalne. Dla dzieci i młodzieży zakupiono książki bogato ilustrowane. Wzbogacona została również kolekcja książek o regionie.

Formy pracy z czytelnikiem i promocja czytelnictwa w roku 2020 od stycznia do marca prowadzone były stacjonarnie, w okresie letnim prowadzone były warsztaty w plenerze, natomiast pozostałe miesiące to głównie zajęcia online ze względu na pandemię. W sumie przeprowadzono 17 warsztatów czytelniczych, detektywistycznych oraz kultywujące tradycje i zwyczaje świąteczne, większość w wersji online. Przygotowano 17 wystaw rękodzieła, nowości wydawniczych, okolicznościowych i rocznicowych, w tym 13 w wersji online. Zorganizowano 4 konkursy. Udostępniono 5 spotkań autorskich online, które były dedykowane dla naszych czytelników, 2 spotkania udało się zorganizować na żywo. Rocznice historyczne i patriotyczne miały charakter symboliczny, ograniczały się do złożenia kwiatów przy Pomniku Wdzięczności. W 2020r. Biblioteka brała udział w

Narodowym Czytaniu. Dla młodszych czytelników przygotowywano karty pracy. Były to rebusy, krzyżówki, puzzle, łamigłówki, które można było pobrać ze strony internetowej Biblioteki.

W Domu Kultury i świetlicach zajęcia prowadzone były od stycznia do marca. W pozostałych miesiącach praca była ograniczona lub zawieszona w związku z wytycznymi premiera dotyczącymi pracy w warunkach COVID-19 oraz związana z pracami remontowymi w domu kultury.

Jedyną imprezą plenerową, która została zorganizowana w 2020r. był Dzień Dziecka, realizowany przez trzy dni. W każdej miejscowości w gminie wyznaczone zostały miejsca spotkania w plenerze najmłodszych mieszkańców, do którego przyjechał udekorowany, kolorowy samochód z osobami przebranymi za postacie z bajek. Była muzyka i wspólna zabawa, każde dziecko otrzymało czekoladę.

W 2020r. zakończona została inwestycja pn. „Biblioteka sercem Przechlewa” w ramach Narodowego Programu Rozwoju Czytelnictwa, Priorytet 2 Infrastruktura bibliotek 2016-2020, na którą gmina Przechlewo otrzymała 2.000.000zł. dofinansowania. W ramach tego projektu powstała ze starej przedwojennej kamienicy w centrum Przechlewa nowoczesna dostosowana do potrzeb osób niepełnosprawnych biblioteka.

W domu kultury rozpoczęto remont wszystkich pomieszczeń. Wykonano szereg bieżących napraw w świetlicach.

9. TURYSTYKA, REKREACJA, SPORT

9.1. Turystyka i rekreacja

Gmina Przechlewo nazywana jest rajem dla turystów. Na jej terenie znajdują się 33 jeziora, a lasy zajmują ponad 50% powierzchni. Niesamowite walory krajobrazowe i przyrodnicze oraz czyste środowisko to idealne warunki do uprawiania turystyki pieszej, rowerowej i wodnej.

Urozmaicony, kręty bieg rzeki Brdy oraz malownicze jeziora ściągają do gminy amatorów spływów kajakowych. Długość szlaku kajakowego Brdy to ok. 50 km.

Do największych i najpiękniejszych zbiorników wodnych należą:

- kompleks Jezior Szczytno Wielkie i Małe – 645,2 ha,
- Jezioro Lipczyno -155 ha,
- Jezioro Długie – 43 ha,
- Jezioro Krasne – 29 ha.

Szlak przepływającej przez gminę rzeki Brdy, liczne jeziora pozwalają na aktywny wypoczynek, czynną rekreację, uprawianie turystyki wodnej i wędkarstwa.

Jednostką organizacyjną gminy Przechlewo realizującą zadania w dziedzinie sportu, turystyki, rekreacji i wypoczynku jest Ośrodek Sportu i Rekreacji w Przechlewie.

Na terenie Ośrodka wypoczynkowego znajduje się strzeżone kąpielisko z pomostami oraz wypożyczalnią sprzętu pływającego. Dodatkowo obiekt wyposażony jest w pole namiotowe, campingowe z licznymi wiatami, miejscami na ognisko, wiatą gastronomiczną. Goście mają również do dyspozycji domki drewniane- letniskowe, pokoje dwuosobowe nad wypożyczalnią, a także domki murowane- całoroczne oraz pokoje nad recepcją. Łącznie 76 miejsc noclegowych w sezonie letnim oraz 34 miejsca noclegowe całoroczne. Pokoje i domki są 2-6 osobowe.

Na terenie ośrodka znajduje się również pełen węzeł sanitarny w postaci natrysków z ciepłą wodą, toalet publicznych, zmywalnia naczyń, a dostęp do strzeżonego parkingu. W ramach sportu i rekreacji oraz udoskonalenia oferty do dyspozycji gościa jest odpłatny dostęp do wypożyczenia sprzętu sportowego, sprzętu wodnego oraz sprzętu turystycznego w postaci: rowerów miejskich, rakiet tenisa ziemnego i stołowego, kijów Nordic Walking, kajaków, canoe, rowerów wodnych, łodzi wędkarskich, leżaków, krzeseł.

2. Sport

Aktywność sportowa jest jednym z priorytetów działalności szkół, klubów sportowych i samorządu gminnego.

Baza lokalowa:

- stadion
- boisko ORLIK
- sale gimnastyczne w szkołach wraz z boiskami szkolnymi
- siłownie zewnętrzne
- place zabaw.

Na terenie gminy Przechlewo działają następujące kluby sportowe:

- Uczniowski Klub Sportowy im. Janusza Kusocińskiego w Przechlewie,
- Uczniowski Klub Sportowy im. Ireny Szewińskiej w Sapolnie,
- Ludowy klub Sportowy Brda Przechlewo,
- Akademia Piłkarska Junior Football Academy,
- Zakładowy klub Sportowy Contra.

2020 rok był bardzo trudnym i wyjątkowym w historii gminnych imprez sportowych rokiem. Przez pandemię niemożliwe stało się przeprowadzenie sztabarowych dla gminy Przechlewo imprez m.in. Triathlon Przechlewo, Towarzyskie Zawody Jeździeckie w Skokach przez Przeszkody.

10. PROMOCJA

Promocja Gminy ma charakter pro-gospodarczy. Celem strategicznym promocji jest zapewnienie rozwoju Gminie poprzez wykorzystanie potencjału miejscowego i szans tkwiących w otoczeniu oraz tworzeniu wizerunku jako gminy nowoczesnej, otwartej i przyjaznej dla mieszkańców i gości. Odpowiednio dobrane cele szczegółowe promocji wyznaczają priorytetowe kierunki i motywują do ich realizacji, a jednocześnie wpływają na skuteczne osiągnięcie celu głównego.

Szeroko pojmowana promocja jest procesem długoterminowym, który polega na:

- zachęcenia do odwiedzenia regionu mieszkańców Polski oraz turystów zagranicznych
- stworzeniu nowych obiektów turystycznych, krajobrazowych, wypoczynkowych
- organizowanie dużych imprez kulturalnych
- działaniach informacyjnych
- zadbanie o stały udział prasy, radia i telewizji w promowaniu wartości i zasobów turystycznych i kulturalnych całej gminy
- współpracy z miastami partnerskimi
- pozyskiwaniu inwestorów zewnętrznych
- wspieraniu lokalnego biznesu
- budowaniu jedności społeczeństwa mieszkających w kraju i poza jego granicami wokół spraw gminy i kształtowanie jej tożsamości kulturowej

Wydawnictwa i inne publikacje w promowaniu Gminy Przechlewo:

- albumy promujące nasz region Jeziora	kwota	980,00zł	szt.	10
-książka Opowieści Przechlewskie	kwota	6.000,00zł	szt.	3000
-przygotowanie i wydruk gazetki promocyjnej	kwota	4.500,00zł	szt.	3 500
RAZEM		11.480,00zł		

Promocja w mediach / materiały umieszczone w prasie, radio/

-życzenia bożonarodzeniowe, wielkanocne w lokalnej prasie,	kwota	300,00zł
-publikacja artykułów prasowych <i>Dariusz Kępa</i> - 12 miesięcy co miesiąc 8 artykułów	kwota	18.000,00zł
RAZEM		18.300,00 ZŁ

Materiały i wydarzenia promocyjne wykonane w 2020r

LP	PRODUKT	ILOŚĆ/szt	KOSZT/zł
1.	Torby bawełniane z herbem Gminy Przechlewo	500	1.900,00
2.	Koszulki promocyjne G. P-wo	100	1.500,00
3.	Flagi Polski i Gminy Przechlewo	35	2.460,00

4.	Ulotki promujące Gminę Przechlewo	100	400,00
5.	Kominy z logo gminy	100	800,00
6.	Zaproszenia <i>wydruk</i>	50	150,00
7.	Magnesy promujące gminę	250	510,00
8.	Zestawy piśmiennicze z logo gminy	15	590,00
9.	Fartuch z nadrukiem logo gminy	20	380,00
10.	Worki gimnastyczne z nadrukiem logo gminy	100	550,00
11.	Pamięć USB z logo gminy	25	390,00
12.	Opaski odblaskowe z logo gminy	500	830,00
13.	Kalendarze książkowe , spiralne , trójdzielne		9.500,00
14.	Torby papierowe /ekologiczne z herbem G.P-wo	100	210,00
15.	SISMS powiadomienia/ abonament 12 miesięcy/		3.830,00
16.	Maty plażowe z logo gminy	25	630,00
17.	Sztandar Gminy Przechlewo		13.390,00
18.	Projekcja filmu „Przechlewo mój dom”		8000,00
	RAZEM/z tabeli/		46 020,00
	RAZEM wydano na promocję w roku 2020		75 800,00

Największe wydarzenia i imprezy w roku 2020 promujące Gminę Przechlewo

- Otwarcie nowej Biblioteki w Przechlewie.



-Jedno dziecko jedno drzewo.

Akcja „Jedno dziecko, jedno drzewo” organizowana była w Przechlewie już po raz drugi. Przechlewski Park Dzieci powiększył się o kolejne 71 drzewek. Łącznie rośnie tam już ponad 200 lip i dębów.



- Podpisanie umowy partnerskiej z gminą Gramzow



Niemiecka gmina Gramzow jest kolejnym partnerem gminy Przechlewo. Umowa partnerska została podpisana w sobotę (3.10) w Urzędzie Gminy w Przechlewie. Jest to piąty samorząd, z którym Przechlewo nawiązało oficjalną współpracę.

-Akcja Sprzątania Przechlewa

Ponad 50 osób wzięło udział w kolejnej akcji sprzątania Przechlewa. Tym razem urzędnicy i mieszkańcy oprócz miejscowości Przechlewo uporządkowali trasy dojazdowe i pas nadbrzeżny Jeziora Przechlewskiego.



-Dożynki gminne

Bardzo skromną oprawę miały w 2020r. roku dożynki gminne w Przechlewie. Z powodu pandemii koronawirusa odwołano festyn i koncerty. Nie było także zapowiadanego wcześniej turnieju wsi.



Tegoroczne świętowanie ograniczono do mszy świętej i ceremonii dzielenia chleba po zakończeniu liturgii.

-Parafia w Przechlewie ma już 300 lat

Uroczystości religijne, koncerty oraz promocja książki – to były najważniejsze punkty programu obchodów 300 – lecia parafii św. Anny w Przechlewie. Wydarzenia jubileuszowe odbyły się w niedzielę – 26 lipca.



-Gminny Dzień Dziecka w Przechlewie

Nie było dużej imprezy masowej, było za to kilkanaście mniejszych spotkań. We wszystkich wydarzeniach uczestniczyło łącznie prawie 1500 dzieci. Bajkowy korowód odwiedził wszystkie osiedla i sołectwa.



-SPOTKANIE Z HISTORIA

Dwaj żołnierze Armii Krajowej – ppor Włodzimierz Mikuć oraz kpt. Jerzy Grzywacz spotkali się 6 marca 2020r. z mieszkańcami Przechlewa. Wydarzenie zorganizowane zostało w nawiązaniu do obchodzonego 1 marca Dnia Pamięci Żołnierzy Wyklętych.

1 marca Narodowy Dzień
**Żołnierzy
Wyklętych**

01.03.2020
Niedziela (po Mszy Św. o godz. 11.00)
• złożenie kwiatów pod pomnikiem „Za Waszą i Naszą Wolność” w centrum Przechlewa.

06.03.2020
Piątek - godz. 12.00 (duża sala w restauracji „Podano do Stołu”)
• spotkanie z Żołnierzami Armii Krajowej:
- ppor. **Włodzimierz Mikuć** (świadek w „procesie szesnastu” w Moskwie na Lubiance, uczestnik walki o Wilno - Ostra Brama);
- prof. **kpt. Jerzy Grzywacz** (Harczerz Szarych Szeregów, uczestnik Powstania Warszawskiego);
• część artystyczna przygotowana przez uczniów Szkoły Podstawowej w Przechlewie, poświęcona pamięci

Więcej informacji: www.przechlewo.pl Gmina Przechlewo

AK OKRĘG POMORSKI   

-Orszak Trzech Króli.

Kolorowy korowód przemieszczał się ulicami: Człuchowską i Młyńską (planowane przejście ul. Jeziorną zostało odwołane ze względu na oblodzenie ulicy) i zakończył się koncertem chóru Music Everywhere w Domu Kultury.



11. POMOC SPOŁECZNA

11.1. Gminny Ośrodek Pomocy Społecznej

Gminny Ośrodek Pomocy Społecznej w Przechlewie jest jednostką organizacyjną gminy Przechlewo powołaną na podstawie Uchwały Nr 62/XII/90 Gminnej Rady Narodowej w Przechlewie z dnia 27 lutego 1990 r. w sprawie powołania Gminnego Ośrodka Pomocy Społecznej w Przechlewie.

Gminny Ośrodek Pomocy Społecznej w Przechlewie wykonuje zadania określone w ustawie z dnia 12 marca 2004r. o pomocy społecznej (tekst jedn. Dz. U. z 2020r. poz. 1389 ze zm.), a także innych ustawach, m.in.:

- ustawie z dnia 27 sierpnia 2004r. o świadczeniach opieki zdrowotnej ze środków publicznych,
- ustawie z dnia 28 listopada 2003r. o świadczeniach rodzinnych,
- ustawie z dnia 7 września 2007r. o pomocy osobom uprawnionym do alimentów
- ustawie z dnia 4 listopada 2016r. o wsparciu kobiet w ciąży i rodzin „Za życiem”,
- ustawie z dnia 4 kwietnia 2014r. o ustaleniu i wypłacie zasiłków dla opiekuna,
- ustawie z dnia 11 lutego 2016r. o pomocy państwa w wychowywaniu dzieci,
- ustawie z dnia 13 października 1998r. o systemie ubezpieczeń społecznych,
- ustawie z dnia 9 czerwca 2011r. o wspieraniu rodziny i systemie pieczy zastępczej
- ustawie z dnia 29 lipca 2005r. o przeciwdziałaniu przemocy w rodzinie,
- ustawie z dnia 19 sierpnia 1994r. o ochronie zdrowia psychicznego,
- ustawie z dnia 13 czerwca 2003r. o zatrudnieniu socjalnym,
- ustawie z dnia 5 grudnia 2014r. o Karcie Dużej Rodziny.

11.1.1. Struktura organizacyjna i zatrudnienie

W 2020r. w Gminnym Ośrodku Pomocy Społecznej zatrudnionych było ogółem 17 osób, co w przeliczeniu na pełne etaty wynosi 16,25 etatu:

- Kierownik – 1 etat
- Główny Księgowy – 2/3 etatu
- Starszy Referent – 1 etat
- Pracownicy socjalni – 3 etaty
- asystent rodziny – 1 etat
- stanowisko ds. świadczeń rodzinnych – 3 etaty
- opiekunki – 5 etatów
- pracownik gospodarczy – 0,5 etatu
- kierowca-konserwator – 1 etat.

Wszyscy pracownicy zatrudnieni w GOPS posiadają odpowiednie kwalifikacje zawodowe do wykonywania pracy na zajmowanych stanowiskach, zgodnie z obowiązującymi przepisami.

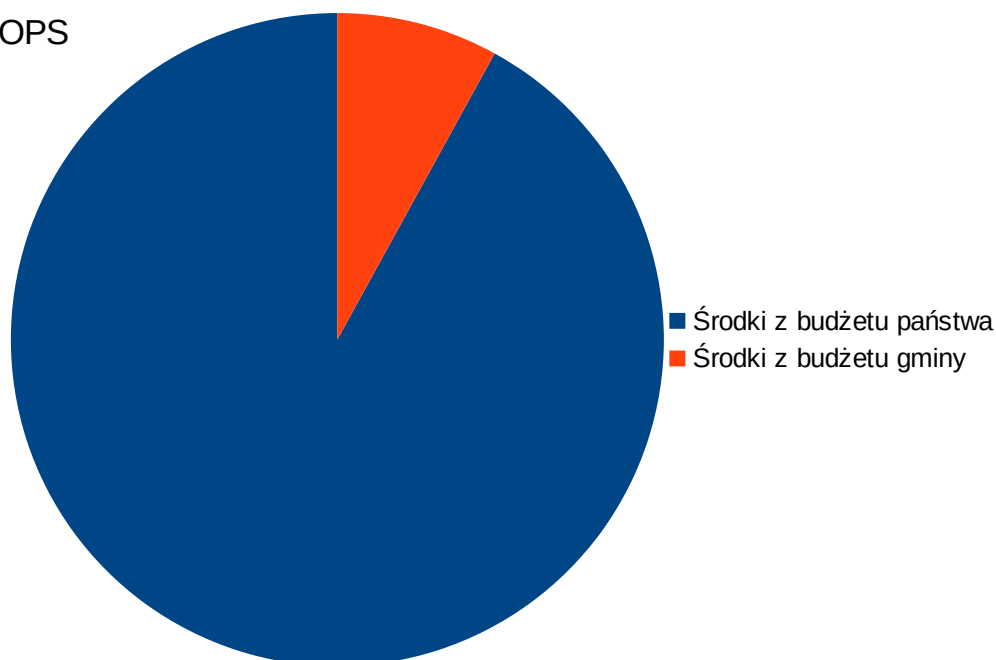
11.1.2. Budżet

Gminny Ośrodek Pomocy Społecznej w Przechlewie w 2020r. na realizację zadań własnych i zadań zleconych wydatkował kwotę 12.627.293,23 zł, z czego:

- ze środków budżetu gminy: 1.036.006,49 zł

- ze środków budżetu państwa: 11.591.286,74 zł.

Wydatki GOPS



11.1.3. Świadczenia pomocy społecznej

Celem pomocy społecznej jest umożliwienie osobom i rodzinom przezwycięzenie trudnych sytuacji życiowych, których nie są one w stanie pokonać wykorzystując własne uprawnienia, zasoby i możliwości.

W 2020r. ze świadczeń pomocy społecznej skorzystało 180 rodzi, w których żyło 456 osób.

Powody przyznawania świadczeń w 2020r.

Powody trudnej sytuacji życiowej	Liczba rodzin	Liczba osób
niepełnosprawność	86	151
bezrobocie	51	129
Potrzeba ochrony macierzyństwa	32	133
Długotrwała lub ciężka choroba	29	52
Potrzeba ochrony wielodzietności	19	102
ubóstwo	20	36
Bezradność w sprawach opiekuńczo-wychowawczych i prowadzenia gospodarstwa domowego	9	30

alkoholizm	6	8
Trudności w przystosowaniu do życia po zwolnieniu z zakładu karnego	3	3
Narkomania	1	1
Przemoc w rodzinie	1	2

Świadczenia pomocy społecznej są zróżnicowane, niektóre z nich mają charakter obligatoryjny, a inne fakultatywny. Każdy rodzaj świadczenia ma ustawowo określone przesłanki będące podstawą ich przyznania. Wyodrębnić można świadczenia pieniężne pomocy społecznej oraz świadczenia niepieniężne pomocy społecznej, które udzielane są bezpłatnie, odpłatnie lub za częściową odpłatnością.

Świadczenia pieniężne pomocy społecznej udzielone w roku 2020

L.p	Rodzaj świadczenia	Liczba rodzin objętych pomocą	Liczba świadczeń	Kwota w zł
1	Zasiłek stały	36	372	214.743,00
2	Zasiłek okresowy	35	159	58.317,00
3	Zasiłek celowy, w tym specjalny zasiłek celowy	21	123	21.458,00
4	Zasiłek celowy w ramach programu „Posiłek w szkole i w domu”	66	324	121.352,00
5	Sprawienie pogrzebu	1	1	2.958,00

Świadczenia niepieniężne realizowane przez GOPS w 2020r.:

- 1) praca socjalna – prowadzona z osobami i rodzinami w celu rozwinięcia lub wzmocnienia ich aktywności i samodzielności życiowej; pracownicy socjalni prowadzili pracę socjalną w 399 rodzinach, w których żyło 678 osób;
- 2) poradnictwo specjalistyczne – realizowane głównie przez pracowników socjalnych Ośrodka przy współpracy m.in. asystenta rodziny, pedagoga szkolnego, psychologa, lekarzy, terapeutów, kuratorów sądowych;
- 3) zapewnienie posiłku – realizacja świadczenia polegała głównie na dożywianiu dzieci i młodzieży w szkołach i przedszkolach w ramach programu „Posiłek w szkole i w domu”. Dożywianiem objęto 107 osób, w tym 1 osobę dorosłą, na co wydatkowano kwotę 36.226,00 zł. Z powodu zamknięcia szkół i przedszkoli świadczenie to zostało zastąpione wypłatą pieniężnych zasiłków celowych w ramach programu „Posiłek w szkole i w domu”;
- 4) usługi opiekuńcze – przyznawane są osobom, które ze względu na wiek, chorobę lub niepełnosprawność wymagają częściowej opieki i pomocy w zaspokajaniu niezbędnych potrzeb życiowych, podstawowej opieki higienicznej zleconej przez lekarza czy zapewnienia kontaktu z otoczeniem. Tą formą świadczenia objęto 18 osób, a koszt świadczenia wyniósł 53.866 zł;
- 5) specjalistyczne usługi opiekuńcze dla osób z zaburzeniami psychicznymi – specjalistyczne usługi opiekuńcze zostały przyznane decyzją dla 9 osób, w tym 3 dzieci. GOPS w Przechlewie zatrudnił 4 specjalistów do realizacji specjalistycznych usług

opiekuńczych dla dzieci oraz 3 opiekunki dla dorosłych osób objętych tymi usługami. Wykonano 3491 godzin usług, a koszt realizacji tego zadania, w całości pokryty z dotacji celowej z budżetu państwa, wyniósł 113.383,00 zł.

6) pobyt w domach pomocy społecznej – osobie wymagającej całodobowej opieki z powodu wieku, choroby lub niepełnosprawności, niemogącej samodzielnie funkcjonować w codziennym życiu, której nie można zapewnić niezbędnej pomocy w formie usług opiekuńczych, przysługuje prawo do umieszczenia w domu pomocy społecznej. W 2020r. w domach pomocy społecznej przebywało 8 mieszkańców gminy Przechlewo. Łączny koszt poniesiony przez gminę z tego tytułu wyniósł 279.340,00 zł;

7) udzielenie schronienia – następuje przez przyznanie tymczasowego schronienia w noclegowni, schronisku dla osób bezdomnych albo schronisku dla osób bezdomnych z usługami opiekuńczymi. W 2020r. w schronisku dla bezdomnych przebywał 1 mieszkaniec gminy, a koszt zrealizowanych świadczeń na schronienie w schronisku wyniósł 12.444,00 zł;

8) składki na ubezpieczenie zdrowotne – opłacane są na zasadach określonych w przepisach o świadczeniach opieki zdrowotnej finansowanych ze środków publicznych. W 2020r. GOPS opłacił składkę zdrowotną w wysokości:

- 18.592,00 zł za 35 osób pobierających zasiłek stały,
- 4.570,00 zł za 8 osób objętych indywidualnym programem zatrudnienia socjalnego w Centrum Integracji Społecznej w Wandzinie.

Inne działania podejmowane w ramach pomocy społecznej:

- 1) ustalanie prawa do bezpłatnej opieki zdrowotnej – wydano 15 decyzji;
- 2) organizacja kolonii dla dzieci i młodzieży z terenu gminy Przechlewo – na kolonię letnią organizowana przez Kuratorium Oświaty w gdańsku GOPS otrzymał przydział dla 10 dzieci z terenu gminy;
- 3) informowanie oraz kierowanie mieszkańców gminy Przechlewo do Powiatowego Zespołu ds. Orzekania o Stopniu Niepełnosprawności w Człuchowie;
- 4) informowanie o możliwościach uzyskania świadczenia uzupełniającego dla osób niezdolnych do samodzielnej egzystencji;
- 5) współpraca z instytucjami i organizacjami pozarządowymi;

11.1.4. Realizacja Programu Operacyjnego Pomoc Żywnościowa 2014-2020

Gminny Ośrodek Pomocy Społecznej w Przechlewie przy współpracy z Bankiem Żywności w Chojnicach realizował Program Operacyjny Pomoc Żywnościowa Podprogram 2019 współfinansowany z Europejskiego Funduszu Pomocy Najbardziej Potrzebującym, którego celem było zapewnienie najuboższym mieszkańcom Polski pomocy żywnościowej oraz uczestnictwa w działaniach w ramach środków towarzyszących w okresie grudzień 2019-wrzesień 2020. Pomoc żywnościowa trafiła do 414 osób znajdujących się w trudnej sytuacji życiowej, którym wydano:

- 21,243 ton żywności;
- 3.600 paczek żywnościowych.

Dla 15 osób korzystających z pomocy żywnościowej przeprowadzono 3 warsztaty edukacyjne (kulinarne).

11.1.5. Realizacja zadań z zakresu wspierania rodziny i systemu pieczy zastępczej

W ramach realizacji zadań z zakresu wspierania rodziny Gminny Ośrodek Pomocy Społecznej w Przechlewie kontynuuje zatrudnienie asystenta rodziny, którego zadaniem jest wspomaganie rodzin, w których pojawiają się problemy wychowawcze. Asystent wspiera rodziców w prawidłowym wypełnianiu funkcji opiekuńczo-wychowawczych.

W 2020r. asystenturą objętych było 11 rodzin, w których wychowuje się 27 dzieci, w tym, 7 dzieci poza domem rodzinnym, tj. przebywające w pieczy zastępczej. Cztery rodziny zobowiązane zostały do współpracy z asystentem rodziny postanowieniem sądowym. W dwóch rodzinach została zakończona współpraca ze względu na poprawę sytuacji i zrealizowane cele.

Ustawa o wspieraniu rodziny i systemie pieczy zastępczej nakłada na gminy obowiązek współfinansowania kosztów pobytu dzieci w pieczy zastępczej. W 2020r. Gminny Ośrodek Pomocy Społecznej w Przechlewie współfinansował pobyt w pieczy zastępczej 7 dzieci z terenu gminy Przechlewo.

Rodzaj pieczy zastępczej	Liczba dzieci	Poniesione przez gminę koszty
Instytucjonalna piecza zastępcza (placówki opiekuńczo-wychowawcze)	5	59.722,55
Rodzinna piecza zastępcza (rodziny zastępcze)	2	8.436,36
Razem	7	68.158,91

11.1.6. Świadczenia rodzinne

1) Zasiłki rodzinne z dodatkami

Zasiłek rodzinny to świadczenie mające na celu częściowe pokrycie kosztów wynikających z utrzymania dziecka. Do dodatku rodzinnego przysługują dodatki z tytułu:

- urodzenia dziecka
- opieki nad dzieckiem w okresie korzystania z urlopu wychowawczego
- samotnego wychowywania dziecka
- kształcenia i rehabilitacji dziecka niepełnosprawnego
- wychowywania dziecka w rodzinie wielodzietnej
- podjęcia przez dziecko nauki w szkole poza miejscem zamieszkania na pokrycie wydatków związanych z zamieszkaniem w miejscowości, w której znajduje się szkoła
- rozpoczęcia roku szkolnego

Wyplacone w 2020r. zasiłki rodzinne z dodatkami

L.p	Wyszczególnienie	Liczba rodzin	Liczba świadczeń	Kwota wypłaconych świadczeń
1.	Zasiłki rodzinne	473	6824	480.675,00
2.	Dodatki do zasiłków rodzinnych			235.609,00
Razem				716.266,00

Nienależnie pobrane zasiłki rodzinne wraz z dodatkami podlegają zwrotowi. W 2020r. osoby, które nienależnie pobrały ww. świadczenia dokonały ich zwrotu na kwotę 1.048,00 zł.

2) Świadczenia opiekuńcze i zasiłek dla opiekuna

Wśród świadczeń opiekuńczych wyróżniamy:

- zasiłek pielęgnacyjny
- specjalny zasiłek opiekuńczy
- świadczenie pielęgnacyjne
- zasiłek dla opiekuna

Wypłacone w 2020r. świadczenia opiekuńcze i zasiłek dla opiekuna.

L.p.	Wyszczególnienie	Liczba świadczeń	Kwota
1.	Zasiłki pielęgnacyjne	3.832	824.159,00
2.	Świadczenia pielęgnacyjne	571	1.020.516,00
3.	Specjalne zasiłki opiekuńcze	76	45.733,00
4.	Zasiłki dla opiekuna	82	50.840,00
Razem			1.941.248,00

3) jednorazowa zapomoga z tytułu urodzenia się dziecka

W 2020r. Gminny Ośrodek Pomocy Społecznej w Przechlewie wypłacił jednorazową zapomogę z tytułu urodzenia się dziecka dla 46 rodzin w łącznej wysokości 46.000,00 zł.

4) świadczenia rodzicielskie

Świadczenia rodzicielskie przysługuje osobom, którym urodziło się dziecko, a które nie otrzymują zasiłku macierzyńskiego lub uposażenia macierzyńskiego. W 2020r. świadczenie rodzicielskie pobrało 36 osób w łącznej wysokości 247.146,00 zł

5) świadczenie „ Za życiem”

Program „ Za życiem” ma na celu udzielenie wsparcia kobietom w ciąży i ich rodzinom, ze szczególnym uwzględnieniem kobiet w ciąży powikłanej, w sytuacji niepowodzeń położniczych, a także dzieci, u których zdiagnozowano ciężki i nieodwracalne upośledzenie albo nieuleczalną chorobę zagrażającą ich życiu, powstałe w prenatalnym okresie rozwoju dziecka lub w czasie porodu.

W 2020r. GOPS w Przechlewie wypłacił 1 świadczenie „ Za życiem”.

6) ubezpieczenie społeczne i zdrowotne opłacane za niektóre osoby pobierające świadczenia opiekuńcze oraz zasiłek dla opiekuna

W 2020r. opłacono:

- a) składkę na ubezpieczenie społeczne za 52 osoby, w tym:
- za 39 osób pobierających świadczenie pielęgnacyjne
 - za 9 osób pobierających specjalny zasiłek opiekuńczy
 - za 4 osoby pobierające zasiłek dla opiekuna

na łączną kwotę 214.531,00 zł.

- b) składkę na ubezpieczenie zdrowotne za 25 osób, w tym:
- za 19 osób pobierających świadczenie pielęgnacyjne
 - za 3 osoby pobierające specjalny zasiłek opiekuńczy
 - za 3 osoby pobierające zasiłek dla opiekuna

na łączną kwotę 34.149,00 zł.

11.1.7. Fundusz alimentacyjny

Świadczenia z funduszu alimentacyjnego przyznawane są na warunkach określonych w ustawie z dnia 7 września 2007r. O pomocy osobom uprawnionym do alimentów. Na podstawie przepisów tej ustawy realizowane jest wsparcie materialne dla osób uprawnionych do alimentów, które ich nie otrzymują z uwagi na bezskuteczność egzekucji. Wsparcie to realizowane jest poprzez przyznawanie świadczeń z funduszu alimentacyjnego dla osób spełniających kryteria ustawowe.

W gminie Przechlewo ze świadczeń z funduszu alimentacyjnego korzystają przedstawiciele ustawowi małoletnich osób uprawnionych, jak również pełnoletnie uczące się osoby uprawnione.

Liczba osób korzystających ze świadczeń z funduszu alimentacyjnego

Wyszczególnienie	Liczba rodzin	Liczba Świadczeń	Liczba wypłaconych świadczeń
Fundusz alimentacyjny	25	Małoletnie osoby uprawnione - 35	471
		Pełnoletnie uczące się osoby oraz niepełnosprawne pełnoletnie – 6	

W 2020r. ogólna suma wypłaconych świadczeń z funduszu alimentacyjnego wyniosła 162.658,00 zł.

Gmina Przechlewo obowiązana jest również do prowadzenia działań wobec dłużników alimentacyjnych. W 2020r. prowadzono działania wobec 51 dłużników, z tego:

- 28 dłużników z terenu gminy
- 23 dłużników spoza terenu gminy.

Działania dotyczyły w szczególności:

- ścisłej współpracy gminy wierzyciela z gminą dłużnika,
- ścisłej współpracy gminy z komornikami,
- aktywizacji zawodowej dłużników alimentacyjnych,
- złożenia przez gminę dłużnika do właściwej komendy policji zawiadomień o możliwości popełnienia przestępstwa (określone w art. 209 § 1 i 3 kodeksu karnego) przez dłużnika za uporczywe uchylanie się od alimentacji,

- wydawania decyzji uznających dłużnika alimentacyjnego za uchylającego się od zobowiązań alimentacyjnych,
- przekazywania do wszystkich biur informacji gospodarczej informacji o zobowiązaniu dłużnika alimentacyjnego w razie powstania zaległości za okres dłuższy niż 6 miesięcy.

Świadczenia z funduszu alimentacyjnego mają charakter zwrotny. Dłużnik alimentacyjny zobowiązany jest do zwrotu organowi właściwemu wierzyciela należności w wysokości świadczeń z funduszu alimentacyjnego wypłaconych osobie uprawnionej, łącznie z ustawowymi odsetkami. Ogólna kwota zadłużenia na dzień 31.12.2020r. z tytułu wypłaconych świadczeń z funduszu alimentacyjnego wynosi 2.390.422,00 zł, z czego w 2020r. odzyskano kwotę 99.429,00 zł. Stan zadłużenia z tytułu wypłaconej zaliczki alimentacyjnej na dzień 31.12.2020r. wynosi 338.872,00 zł, z czego odzyskano kwotę 6.782,00 zł.

Odnotowano całkowitą spłatę zadłużenia funduszu alimentacyjnego przez 2 dłużników. Wygaszono należności w kwocie 61.616,00zł, w związku ze zgonem 2 dłużników alimentacyjnych.

Ściągalność świadczeń z funduszu alimentacyjnego w 2020r. obliczona w stosunku kwoty wypłaconych świadczeń do kwoty odzyskanych zwrotów od dłużników alimentacyjnych wyniosła 50,17%.

11.1.8. Świadczenia wychowawcze 500+

Świadczenie wychowawcze 500+ przysługuje na każde dziecko w wieku do ukończenia 18 roku życia, bez względu na dochód w rodzinie. W gminie Przechlewo w okresie od stycznia 2020r. do grudnia 2020r. świadczenie wychowawcze pobrało 651 rodzin, na 1152 dzieci. Ogółem wypłacono kwotę 7.065.638,63 zł.

11.1.9. Świadczenia „Dobry Start” 300+

Program „Dobry Start” to 300,00 zł jednorazowego wsparcia dla wszystkich uczniów rozpoczynających rok szkolny, niezależnie od wysokości osiąganego dochodu w rodzinie. W 2020r. Gminny Ośrodek Pomocy Społecznej w Przechlewie wypłacił świadczenie „Dobry Start” dla 813 dzieci w łącznej wysokości 243.900,00 zł. Ogółem wydatkowano na realizację zadania kwotę 251.460,25 zł. Środki finansowe otrzymano w całości z budżetu państwa.

11.1.10. Karta Dużej Rodziny

Karta Dużej Rodziny została wprowadzona w życie ustawą z dnia 5 grudnia 2014 r. o Karcie Dużej Rodziny. Niniejsza ustawa określa zasady przyznawania członkom rodziny wielodzietnej Karty Dużej Rodziny, sposób przyznawania im uprawnień oraz sposób realizacji i finansowania zadań wynikających z ustawy. Karta Dużej Rodziny jest przyznawana niezależnie od dochodu i przysługuje rodzicowi, małżonkowi rodzica mających na utrzymaniu co najmniej 3 dzieci: w wieku do ukończenia 18 roku życia, w wieku do ukończenia 25 roku życia w przypadku, gdy dziecka uczy się w szkole lub

szkole wyższej oraz bez ograniczeń wiekowych w przypadku dziecka legitymującego się orzeczeniem o umiarkowanym albo znacznym stopniu niepełnosprawności.

Od 1 stycznia 2019 r. wprowadzono zmianę w ustawie polegającą na przyznawaniu uprawnień dom posiadania Karty Dużej Rodziny rodzicom, którzy kiedykolwiek mieli na utrzymaniu co najmniej 3 dzieci i nie byli pozbawieni lub ograniczeni w wykonywaniu władzy rodzicielskiej w stosunku do co najmniej 3 dzieci

Gminny Ośrodek Pomocy Społecznej w Przechlewie realizuje zadania wynikające z ustawy o Karcie Dużej Rodziny na podstawie Zarządzenia Wójta Gminy Przechlewo nr 24/2015 z dnia 24 lutego 2015 r. w sprawie upoważnienia Kierownika Gminnego Ośrodka Pomocy Społecznej w Przechlewie do prowadzenia postępowania w sprawie realizacji zadań związanych z przyznaniem Karty Dużej Rodziny.

W 2020r. zarejestrowano 29 wniosków o wydanie Karty Dużej Rodziny. Zamówiono 111 kart tradycyjnych i 84 elektronicznych dla 29 rodzin.

11.2. Środowiskowy Dom Samopomocy w Przechlewie

Środowiskowy Dom Samopomocy w Przechlewie jest jednostką organizacyjną gminy Przechlewo świadczącą wsparcie dzienne dla osób przewlekle chorych psychicznie oraz osób z niepełnosprawnością intelektualną. Został on wyodrębniony ze struktur Gminnego Ośrodka Pomocy Społecznej w Przechlewie uchwałą nr 87/XIV/2019r. Rady Gminy Przechlewo z dnia 29 października 2019r. w sprawie wyodrębnienia Środowiskowego Domu Samopomocy w Przechlewie ze struktur Gminnego Ośrodka Pomocy Społecznej w Przechlewie i utworzenia odrębnej jednostki organizacyjnej Gminy Przechlewo pod nazwą Środowiskowy Dom Samopomocy w Przechlewie oraz nadania jej statutu. Jako samodzielna jednostka budżetowa działa on od 1 stycznia 2020r.

Celem Środowiskowego Domu Samopomocy jest kompensowanie skutków niepełnosprawności poprzez:

- prowadzenie działań wspierająco – rehabilitacyjnych zmierzających do osiągnięcia jak największej samodzielności i zaradności życiowej,
- zapobieganie nawrotom i pogłębianiu się zaburzeń psychicznych,
- integrację społeczną i zapobieganie izolacji społecznej,
- kształtowanie współpracy w grupie,
- nabywanie i rozwijanie potrzebnych umiejętności,
- wypełnianie czasu i pogłębianie zainteresowań,
- doskonalenie umiejętności radzenia sobie w sytuacjach życiowych,
- wspieranie uczestników i ich rodzin w sytuacjach trudnych i kryzysowych.

W 2020r. z usług Środowiskowego Domu Samopomocy w Przechlewie korzystało 26 osób (13 kobiet i 13 mężczyzn) z terenu gminy Przechlewo i Koczała. Uczestnicy kierowani są do ŚDS na podstawie decyzji administracyjnej wydanej przez Gminny Ośrodek Pomocy Społecznej w Przechlewie, zgodnie z zaleceniami lekarza psychiatry lub neurologa oraz lekarza rodzinnego.

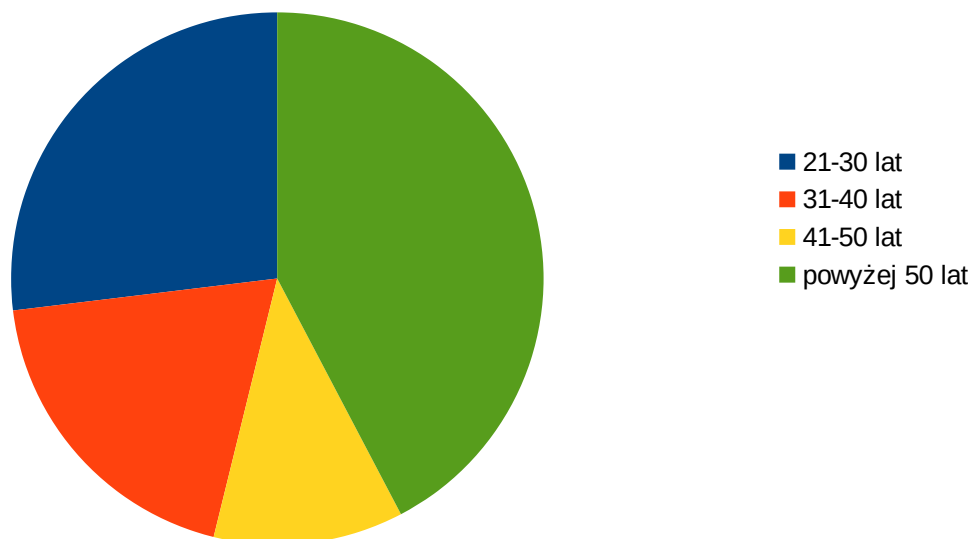
Do Środowiskowego Domu Samopomocy w Przechlewie uczęszczało:

- 7 osób w wieku od 21 do 30 lat
- 5 osób w wieku od 31 do 40 lat

- 3 osoby w wieku od 41 do 50 lat
- 11 osób w wieku powyżej 50 lat.

Najmłodszy uczestnik miał 24 lata, najstarszy 80 lat.

Liczba uczestników Środowiskowego Domu Samopomocy w Przechlewie w przedziałach wiekowych



W celu realizacji zadań Środowiskowy Dom Samopomocy w Przechlewie zatrudniał w 2020r. :

- kierownik ŚDS – 1 etat
- terapeuta – 2 etaty
- opiekun – ½ etatu
- pedagog specjalny – 1 etat
- rehabilitant – umowa zlecenie
- stolarz – umowa zlecenie
- instruktor tańca – umowa zlecenie
- główny księgowy – 1/3 etatu
- pracownik gospodarczy – ½ etatu
- informatyk – umowa zlecenie.

Na rok 2020 plan finansowy Środowiskowego Domu Samopomocy w Przechlewie wynosił 487.899,00 zł, z czego na dzień 31 grudnia 2020r. wydatkowano kwotę 454.744,89 zł, co dało wykonanie 93,20%. Działalność finansowana była w całości z dotacji Wojewody na realizację zadań zleconych.

Wyszczególnienie	Wykonano w zł
Wydatki bieżące i inne świadczenia	454.744,89
Wydatki związane z zatrudnieniem	271.181,79
Wydatki na zakup towarów i usług	178.301,73
Wydatki na pozostałe świadczenia	5.261, 37

Środowiskowy Dom Samopomocy w Przechlewie prowadził wiele działań i treningów mających na celu wsparcie i rozwijanie różnych umiejętności uczestników, m.in.:

- treningi dbałości o wygląd zewnętrzny i higienę osobistą,
- treningi kulinarne,
- treningi umiejętności praktycznych (wykonywanie czynności porządkowych, obsługa pralki, segregacji śmieci),
- treningi umiejętności interpersonalnych i rozwiązywania problemów,
- zajęcia plastyczne,
- zajęcia teatralno-muzyczne,
- zajęcia komputerowe,
- spotkania z interesującymi ludźmi,
- zabawy, spotkania integracyjne,
- poradnictwo psychologiczne,
- pomoc w dostępie do świadczeń zdrowotnych,
- pomoc w załatwianiu spraw urzędowych,
- terapia ruchowa

Pandemia Covid-19 wymusiła modyfikację planów i korektę wielu działań Środowiskowego Domu Samopomocy w Przechlewie. Zostały wprowadzone procedury postępowania w celu zminimalizowania zakażeń wirusem SARS. Zajęcia odbywały się w mniejszych, stałych grupach, przeprowadzano dezynfekcję pomieszczeń, a uczestnicy i pracownicy wyposażeni zostali w środki ochrony indywidualnej. Zatrudniona kadra dbała o wysoką jakość usług i jak najwyższą ich skuteczność, kierowała się zasadą dobra uczestników i ich rodzi, poszanowania ich godności o prawa do samostanowienia.

12. SPRAWY SPOŁECZNE I GOSPODARCZE

12. 1. Działalności Gospodarcza

W roku 2020 pracownicy Urzędu Gminy w Przechlewie wprowadzili do CEIDG **155** wniosków, które dotyczyły:

- założenia działalności gospodarczej **18** wniosków,
- zmiany wpisu w CEIDG **82** wnioski,
- zawieszenia działalności gospodarczej **26** wniosków,
- wznowienia działalności gospodarczej **19** wniosków,
- zakończenia działalności gospodarczej **10** wniosków.

W dniu **31.12.2020** r. w CEIDG znajdowało się **225** wpisów aktywnych oraz **60** wpisów z zawieszoną działalnością gospodarczą dotyczących przedsiębiorców, których główne miejsce wykonywania działalności gospodarczej znajdowało się na terenie gminy Przechlewo.

12. 2. Zezwolenia na sprzedaż napojów alkoholowych

W roku **2020** wydano **14** zezwoleń na sprzedaż napojów alkoholowych:

1) do spożycia poza miejscem sprzedaży **13** zezwoleń, w tym o zawartości alkoholu:

- do 4,5 % oraz piwa **6** zezwoleń,
- od 4,5 % do 18 % (z wyjątkiem piwa) **4** zezwolenia,
- powyżej 18 % **3** zezwolenia

2) do spożycia w miejscu sprzedaży **1** zezwolenie, w tym o zawartości alkoholu:

- do 4,5 % oraz piwa **1** zezwolenie,
- od 4,5 % do 18 % (z wyjątkiem piwa) zezwoleń **0**,
- powyżej 18 % zezwoleń **0**

W dniu **31.12.2020** r. liczba wydanych (ważnych) zezwoleń przedstawiała się następująco:

1) **7** zezwoleń na sprzedaż napojów przeznaczonych do spożycia w miejscu sprzedaży:

- zawierających do 4,5 % alkoholu i piwa **3** zezwolenia,
- zawierających powyżej 4,5 % do 18 % alkoholu (z wyjątkiem piwa) **2** zezwolenia,
- zawierających powyżej 18 % alkoholu **2** zezwolenia,

2) **38** zezwoleń na sprzedaż napojów przeznaczonych do spożycia poza miejscem sprzedaży:

- zawierających do 4,5 % alkoholu i piwa **15** zezwoleń,
- zawierających powyżej 4,5 % do 18 % alkoholu (z wyjątkiem piwa) **13** zezwoleń,
- zawierających powyżej 18 % alkoholu **10** zezwoleń.

12. 3 . Zezwolenia na przewozy regularne na terenie gminy Przechlewo

W roku **2020** wydano **4** nowe zezwolenia na wykonywanie regularnych przewozów osób w krajowym transporcie drogowym, wygaszono **5** zezwoleń na wykonywanie regularnych przewozów osób w krajowym transporcie drogowym, następnie wydano **4** zaświadczenia na wykonywanie publicznego transportu zbiorowego.

Na koniec **2020** r. było wydane **4** ważne licencje.

Na przewozy regularne specjalne osób w krajowym transporcie drogowym w roku 2020 wydano **0** zezwoleń.

12. 4. Dodatki mieszkaniowe i energetycznej

Dodatek mieszkaniowy - to świadczenie pieniężne wypłacane przez gminę, osobom o niskich dochodach, które mają tytuł prawny do lokalu. Dodatek ten ma umożliwić opłacenie czynszu oraz innych wydatków mieszkaniowych (opłaty dodatkowe, eksploatacyjne oraz niektóre koszty związane z zamieszkaniem w lokalu). W roku 2020 przyjęto 17 wniosków o przyznanie dodatku mieszkaniowego, z czego wydano 15 decyzji pozytywnych i 2 decyzje negatywne. Wypłacono dodatki mieszkaniowe na kwotę 18.172,74 zł.

Zryczałtowany dodatek energetyczny wg ustawy z dnia 10 kwietnia 1997r – Prawo energetyczne (Dz. U. z 2019 r. poz. 755) przysługuje odbiorcy wrażliwemu energii elektrycznej, tj. osobie, której przyznano dodatek mieszkaniowy, która jest stroną umowy kompleksowej lub umowy sprzedaży energii elektrycznej zawartej z przedsiębiorcą energetycznym i zamieszkuje w miejscu jej dostarczenia.

Zgodnie z Obwieszczeniem Ministra Energii z dnia 11 kwietnia 2019r. (Monitor Polski z dnia 26 kwietnia 2019 r. poz. 402)) wysokość dodatku obowiązująca od dnia 1 maja 2019r. do 30 kwietnia 2020r. dla gospodarstwa domowego:

- prowadzonego przez osobę samotną wynosi – 11,37 zł/miesiąc
- składającego się z 2 do 4 osób wynosi – 15,80 zł/miesiąc
- składającego się z co najmniej 5 osób wynosi – 18,96 zł/miesiąc

Zgodnie z Obwieszczeniem Ministra Klimatu z dnia 10 kwietnia 2020 r. (Monitor Polski z dnia 21 kwietnia 2020 r. poz. 374)

Od 1 maja 2020 r. kwota dodatku energetycznego dla gospodarstwa domowego:

- prowadzonego przez osobę samotną wynosi – 10,94 zł/miesiąc
- składającego się z 2 do 4 osób wynosi – 15,19 zł/miesiąc
- składającego się z co najmniej 5 osób wynosi – 18,23 zł/miesiąc

W 2020r. wydano 5 decyzji w sprawie przyznania dodatku energetycznego, na podstawie których wypłacono dodatki energetyczne na łączną kwotę 693,86 zł. Środki te pochodzą z budżetu państwa jako zadania zlecone.

13. INFRASTRUKTURA

13.1. Wieloletni plan rozwoju i modernizacji

Wieloletni plan rozwoju i modernizacji urządzeń wodociągowych i kanalizacyjnych w Gminie Przechlewo został opracowany na lata 2018-2022 zgodnie art. 21 ustawy o zbiorowym zaopatrzeniu w wodę i zbiorowym odprowadzaniu ścieków, biorąc pod uwagę potrzeby w zakresie budowy, modernizacji sieci i urządzeń wodno - kanalizacyjnych Gminy Przechlewo (przyjęty **uchwałą Rady Gminy Przechlewo nr 260/XLVI/2018 z dnia 26 lutego 2018 r.**)

Plan obejmuje przedsięwzięcia związane z usprawnieniem dostawy wody i odbioru ścieków na terenie gminy poprzez rozbudowę i wymianę sieci wodociągowej i kanalizacyjnej, wprowadzenie nowych technologii, modernizowanie istniejących obiektów itp. Rzeczowy zakres planu wynika m.in. z informacji na temat stanu technicznego urządzeń wod-kan, doświadczenia wynikającego z wieloletniej eksploatacji tych urządzeń oraz z założeń inwestycyjno – modernizacyjnych skorelowanych z planami inwestycyjno – rozwojowymi Gminy.

Przedsięwzięcia ujęte w Planie mogą wpłynąć na pozyskanie nowych usługobiorców lub też poprzez podwyższenie jakości i ciągłości usług zwiększyć poziom zadowolenia obecnych odbiorców.

13.2. Istniejący stan i planowany zakres usług wodociągowo – kanalizacyjnych.

Istniejący stan w zakresie zaopatrzenia ludności w wodę należy uznać za dobry. Sieciami wodociągów komunalnych zarządza Zakład Gospodarki Komunalnej w Przechlewie, który administruje sześcioma hydroforniami na terenie gminy.:

- Przechlewo

Hydrofornia wraz z pierwszą studnią wybudowana została w 1965 r. Przy hydroforni znajdują się dwie czynne studnie głębinowe, pierwsza z roku 1971 o głębokości 122 m i wydajności maksymalnej 60 m³/h, druga z roku 1987 o głębokości 69 m i wydajności maksymalnej 35 m³/h. Modernizacja stacji uzdatniania wody nastąpiła w 2002 r. i kolejna w 2007 r. W 2002 r. zainstalowano mieszacz wodno-powietrzny oraz 4 filtry ciśnieniowe (dwa odżelaziacze i dwa odmanganiacze).

W 2007 r. do hydroforni Przechlewo podłączono m. Dąbrowa i Zdrójki. Do istniejącego zbiornika wyrównawczego wody uzdatnionej o pojemności 150m³ dobudowano drugi zbiornik o pojemności 175 m³. Zmodernizowano również uzdatnianie wody – dodając dwa filtry i aerator.

Wydajność SUW wg pozwolenia wodno-prawnego nr GiIE.6341.17.2013 wynosi 720m³/dobę

1. Sapolno

Hydrofornia wybudowana została w 1974 r. Posiada 2 studnie. Studnia pierwsza - głębokość 70 m i wydajność maksymalna 48 m³/h, druga z roku 1990 o głębokości 28 m i wydajności maksymalnej 48 m³/h.

Hydrofornia została zmodernizowana w 2015 r. Wyposażeniem hydrofornii są 2 zbiorniki hydroforowe o pojemności 2.500 l.

Wydajność SUW wg pozwolenia wodno- prawnego nr GiIE.6341.43.2013 wynosi 143 m³/dobę

- Miroszewo

Hydrofornię wybudowano w roku 1974 wraz z pierwszą studnią o głębokości 33 m i wydajności maksymalnej ujęcia 30 m³/h. Studnia druga wybudowana została w 1976 r. głębokość studni 21,5 m, wydajność maksymalna ujęcia 30 m³/h. SUW zmodernizowana została w roku 2004.

Wyposażenie hydroforni to dwa odzłaziacze, jeden napowietrzacz, zbiornik retencyjny o pojemności 25 000 l.

Wydajność SUW wg pozwolenia wodno-prawnego nr GiIE.6341.24.2013 wynosi 190 m³/dobę.

- Pakotulsko

Hydrofornia powstała w 1975 r. Pierwsza studnia wykonana została w 1969 r. Głębokość 88 m. Druga w 1975 r. - głębokość 87 m.

Stacja uzdatniania została zmodernizowana w 2016 r. wyposażona jest w dwa filtry pionowe i jeden zbiornik hydroforowy o pojemności 3900 l.

Wydajność SUW wg pozwolenia wodno-prawnego nr GiIE.6341.55.2016 wynosi 170,64 m³/dobę

- Imielno

Studnię wykonano w 1965 r. SUW do użytku oddano w 1979 r. Głębokość studni, 50 m. Wydajność maksymalna ujęcia wynosi 20 m³/h.

Stacja uzdatniania wody wyposażona jest w jeden zbiornik hydroforowy o poj. 2500l, filtr 1,5 m³ oraz mieszacz wodno - powietrzny wraz z armaturą. Wydajność SUW wg pozwolenia wodno-prawnego nr GiIE.6341-22/11 wynosi 101,8 m³/dobę

- Garbek

Hydrofornie wykonano w roku 1974, razem ze studnią głębinową o głębokości 36 m i o wydajności maksymalnej ujęcia 15 m³/h.

Wyposażenie hydroforni to dwa zbiorniki hydroforowe o pojemności 1000 l. Hydrofornia nie posiada żadnych urządzeń do uzdatniania wody

Wydajność SUW wg pozwolenia wodno-prawnego nr GD.ZUZ.1.421.CZ.18.2019.2020.PZ ważne do 14.04.2040 r. wynosi 48 m³/dobę

Zakład zarządza też sieciami wodociągowymi w m. Płaszczycza, Lisewo, Dobrzyń i Pawłówko dla których woda zakupywana jest z SUW firm Goodvalley i Rolpex.

Ogółem w wodę zaopatrywanych jest 95% mieszkańców gminy. Pozostałe 5% mieszkańców nie może korzystać z sieci wodociągowych z powodu zamieszkiwania poza strefą zurbanizowaną.

Długość sieci wodociągowych wynosi obecnie ok. 59,5 km. Długość sieci powiększy się po zrealizowaniu rozbudowy wodociągów na terenach przewidzianych w Miejscowych Planach Zagospodarowania Przestrzennego, min. terenów przy Osiedlu Północ i ul. Człuchowskiej (Osiedle Południe, Osiedle Jużkowa) oraz ul Szkolnej.

Na bieżąco prowadzony jest monitoring jakości wody przeznaczonej do spożycia przez ludzi. Państwowy Powiatowy Inspektor Sanitarny w Człuchowie wydał ocenę obszarową jakości wody, w której stwierdza, że woda ujmowana z wodociągów Miroszewo, Przechlewo, Imielno, Garbek, Pawłówko, Pakotulsko, Sapolno, Lisewo, Płaszczycza odpowiada normom zawartym w Rozporządzeniu Ministra Zdrowia z dnia 7 grudnia 2017r. w sprawie jakości wody przeznaczonej do spożycia przez ludzi.

Zakład Gospodarki Komunalnej w Przechlewie zarządzający siecią wodociągową w 2020 r. poniósł w tym dziale koszty 463 628,29 zł sprzedając 188 445 m³

Gminę Przechlewo obsługuje: **oczyszczalnia w Przechlewie** zarządzana przez Zakład Gospodarki Komunalnej w Przechlewie (oczyszcza ona ścieki z miejscowości : Przechlewo, Sapolno, Dąbrowy, Płaszczycy, Nowej Wsi, Przechlewka, Lisewa, Szczytna, Zawady i Pawłówka oraz po przełączeniu w 2014 r. sieci kanalizacyjnej - z m. Pakotulsko. Na obszarze tych miejscowości została też wyznaczona Aglomeracja Przechlewo (Uchwała nr 161/XIII/15) o równoważnej liczbie mieszkańców (RLM) wynoszącej 24 930, Długość sieci kanalizacyjnych wynosi obecnie ok. 76,9 km, sieci te obsługiwane są przez 38 przepompowni. Z usług kanalizacyjnych korzysta ok. 85% mieszkańców (ok. 5300)

Oczyszczalnia spełnia standardy odprowadzanych ścieków. Przepustowość oczyszczalni to obecnie:

- Średnio dobowo – 2650 m³/d,
- Max. dobowo – 3350 m³/d,
- Max. godzinowo przed zbiornikiem retencyjnym – 255 m³/d,
- Max. godzinowo po zbiorniku retencyjnym – 170 m³/d.

Odbiornikiem oczyszczonych ścieków jest rów R-F1, dalej, rzeka Lipczynka, dalej rzeka Brda. W oczyszczalni znajduje się też punkt zrzutu ścieków dowożonych beczkownikami. W roku 2020 Oczyszczalnia została zmodernizowana po uzyskaniu dofinansowania z Narodowego Funduszu Ochrony Środowiska i Gospodarki Wodnej w ramach programu operacyjnego „Infrastruktura i środowisko 2015-2020”- całkowity koszt zadania wyniósł ok. 11,8 mln zł.

Długość sieci powiększy się po zrealizowaniu budowy sieci w m. Miroszewo oraz rozbudowy na terenach przewidzianych w Miejscowych Planach Zagospodarowania Przestrzennego, min. terenów przy ul. Człuchowskiej (Osiedle Południe, Osiedle Jużkowa) i Osiedlu Północ jak również budowie sieci w miejscowościach dotychczas nieskanalizowanych.

Zakład Gospodarki Komunalnej w Przechlewie zarządzający siecią kanalizacyjną w 2020 r. przyjął do oczyszczania ścieki w ilości 474 966 m³(w tym 2 924 m³ dowożonych pojazdami asenizacyjnymi) ponosząc koszty w wysokości 1 456 899,18 zł. Oczyszczalnia posiada pozwolenie wodno-prawne - decyzja Dyrektora Zarządu Zlewni w Chojnicach Państwowego Gospodarstwa Wodnego Wody Polskie GD.ZUZ.1.4210.Cz.5.2020 PZ z dnia 7 lipca 2020 r.

13.3. Drogi gminne

Na terenie Gminy Przechlewo, nie ma dróg krajowych oraz wojewódzkich. Do podstawowego układu dróg w gminie należą drogi:

3. powiatowe (18 odcinków),
4. publiczne drogi gminne – 23 drogi o łącznej długości 61,2 km, o bardzo zróżnicowanym standardzie,

oraz pozostałe tzw.

- wewnętrzne drogi gminne o łącznej długości ok. 180 km.

Drogi gminne posiadają przeważnie nawierzchnię gruntową (ok. 35,1 km) bądź umocnioną płytami Yumb, tłuczniem oraz żużlem. Liczba dróg na terenie Gminy Przechlewo jest wystarczająca. Zajmują łącznie powierzchnię ok. 184 ha.

Na bieżące utrzymanie ZGK w 2020 r. poniosło koszty 231 307,89 zł, ponadto w ramach tzw. funduszy sołeckich wykonano prace związane z utwardzaniem dróg o wartości ok. 315 tys. zł (w tym sam zakup materiałów to koszt ok. 99 tys.). Natomiast w ramach inwestycji Gminy Przechlewo w 2020 r. wykonano zadanie „Przebudowa drogi gminnej 222011G” (Osiedle Południe) na koszt ok. 852 648 zł. Wykonano remont drogi Łubianka Dąbrowa (koszt ok. 1 284 320 zł) oraz części ul. Młyńskiej (koszt ok. 121 905 zł). Rozpoczęto remont drogi w m. Rudniki , planowany jest też remont części drogi ul. Szkolnej

13.4. Komunikacja publiczna

Na terenie gminy istnieje 45 przystanków komunikacyjnych w tym 12 których właścicielem lub zarządzającym jest Gmina Przechlewo.

Na terenie Gminy Przechlewo funkcjonuje autobusowy transport publiczny, który realizują jednostki nie podlegające Gminie. W skład wyżej wymienionego transportu wchodzi:

- Powiatowy Zakład Transportu Publicznego w Człuchowie,
- PKS Bytów SA.

13.5. Oświetlenie uliczne

Na gminną sieć oświetleniową oraz na oświetlenie obiektów zarządzanych przez Gminę składa się **434** punktów świetlnych. Większość stanowią oprawy LED wymienione w 2018 r. w ramach zadania „Modernizacja oświetlenia zewnętrznego na energooszczędne w ciągach komunikacyjnych i ogólnodostępnych przestrzeniach publicznych w Gminie Rzeczenica, Przechlewo i Czarne” (RPO 2014 – 2020), gdzie wymieniono 359 szt. opraw.

Zużycie energii elektrycznej do zasilania oświetlenia ulicznego wyniosło w 2020r. ok. 88 000 kWh/rok natomiast koszt utrzymania w 2020 r. wyniósł 145 008,75 zł.

Ponadto w ramach projektu „Słoneczna energia odnawialna dla Gminy Przechlewo” wybudowano 20 lamp hybrydowych (5 sztuk lamp zasilanych 2 panelami 150 W + turbina wiatrowa 200W do lamp LED 35W oraz 15 sztuk lamp zasilanych 2 panelami 180 W+

turbina 600W do lamp LED 2x28 W). W ramach programu „Kajakiem przez Pomorze” zainstalowane dalsze 4 lampy hybrydowe. Lampy te oświetlają stacje kajakowe, miejsca parkingowe, tereny dróg, przestanków autobusowych.

13.6. Infrastruktura energetyczna

Gmina Przechlewo w energię elektryczną zaopatrywana jest z krajowego systemu elektroenergetycznego i leży w zasięgu działania Spółki Polskie Sieci Elektroenergetyczne S.A. Oddział w Bydgoszczy. Natomiast operatorem systemu dystrybucyjnego oddziałującym na ten teren jest Energa-Operator S.A. (Rejon Dystrybucji w Człuchowie oraz Rejon Dystrybucji w Bytowie-GPZ Ostrowite).

Przez teren gminy nie przebiegają trasy linii elektroenergetycznych wysokiego napięcia. Energia elektryczna dostarczana jest do gminy liniami średniego napięcia z 3 stacji GPZ: Człuchów, Gwieździn i Ostrowite. Wykorzystanie mocy kształtuje się na następującym poziomie:

- linia 255 – 65%
- linia 237 (główny zasilacz gminy) - 60%
- linia 219 (rezerwowy zasilacz gminy) – 17%.

GZP Człuchów zasila w energię elektryczną miejscowości położone w obrębie geodezyjnym Pawłówko: Wandzin, Nowiny i Pawłówko, obrębie Nowa Wieś: Krasne, Miroszewo i Nowa Wieś, obrębie Sapolno: Czosnowa, Zdrójki i Sapolno oraz wsie Przechlewo, Dąbrowa, Płaszczycza i Garbek, poprzez 33 stacje transformatorowe o łącznej mocy 6745 kVA.

GPZ Gwieździn zasila w energię elektryczną miejscowości położone w obrębie geodezyjnym Lisewo: Zawada, Lisewo, Szczytno, Dobrzyń, Dolinka, Kleśnik, obrębie Pakotulsko: Suszka, Wiśnica, Trzęsacz, Pokrzywnica i Pakotulsko, obrębie Przechlewko: Nowa Brda, Lipczynek, Żoła, Szyszka oraz wsie Rudniki, Łubianka i Zakłady Mięsne w Przechlewie, poprzez 47 stacji transformatorowych o łącznej mocy 7254 kVA.

GZP Ostrowite zasila w energię elektryczną miejscowość Jarzębnik położoną w obrębie geodezyjnym Nowa Wieś, poprzez 1 stację transformatorową o mocy 30 kVA.

Sieć napowietrzna SN posiada długość ok. 101 km, kablowa ok. 10 km, linia niskiego napięcia nN około 78 km, kablowa 38 km.

Sieć znajdująca się na terenie gminy jest w dobrym stanie technicznym, systematycznie sieć napowietrzna zostaje zastępowana kablową. W chwili obecnej sieć średniego napięcia w ok. 98 % jest napowietrzna, skablowaniu poddane zostało 2% sieci.

Linie oświetleniowe zrealizowane są głównie w wykonaniu napowietrznym.

Istniejąca sieć energetyczna zapewnia dostarczanie energii dla nowych odbiorców, zarówno indywidualnych, jak i zakładów produkcyjnych. Stan techniczny określa się jako zadowalający. Obecnie Zakład Energetyczny nie planuje budowy nowych odcinków linii elektroenergetycznych.

13.7 Zapotrzebowanie w energię ciepłą

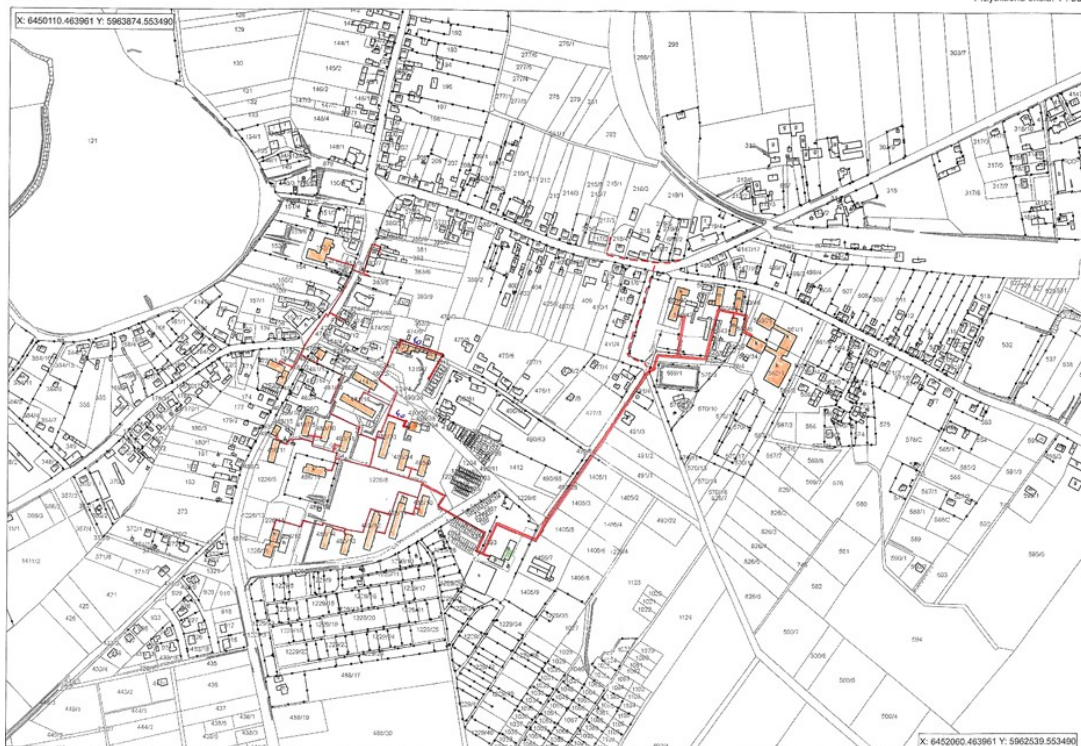
Na terenie Gminy Przechlewo część zabudowy mieszkalnej stanowi budownictwo jednorodzinne. Dlatego też w zaopatrzeniu gminy w ciepło przeważają kotłownie z piecem indywidualnym na różnego rodzaju paliwa. Głównym źródłem ciepła jest węgiel, drewno oraz gaz płynny. Ponadto występuje również 1 kotłownia osiedlowa opalana słomą. Kotłownia zaopatruje w ciepło sieciowe i ciepłą wodę użytkową budynki wielorodzinne budynki osiedla Jużkowa oraz użyteczności publicznej. Kotłownią zarządza Zakład Gospodarki Komunalnej.

Na terenie gminy występują też 2 biogazownie należące do firmy Goodvalley Polska..

Na obszarze gminy planuje się budowę sieci gazowej.

Inicjatywą mającą na celu poprawę efektywności energetycznej zakładów energetycznych i sieci dystrybucji jest modernizacja kotłowni osiedlowej.

Długości sieci wybudowanej w 2001 r			
Ciepłociąg zład główny			
	Średnica	mb	
DN	200	235	
DN	150	65	
DN	125	1000	
		1300	
Ciepłociąg zład przesył			
	Średnica	mb	
DN	100	384	
DN	80	216	
DN	65	320	
DN	50	187	
DN	32	10	
		1117	
wybudowanej w 2007 r			
	Średnica	mb	
DN	100	555	
DN	50	49	
		604	
wybudowanej w 2016/2017 r			
	Średnica	mb	
DN	40	160	
DN	32	15	
		175	
	RAZEM	3196	



Schemat sieci ciepłowniczej Kotłowni osiedlowej na biomase w Przechlewie.

14. GOSPODARKA ODPADAMI KOMUNALNYMI

Utworzenie i obsługa systemu gospodarowania odpadami komunalnymi na terenie gminy to obowiązek wynikający z ustawy o utrzymaniu czystości i porządku w gminach. W ramach tego systemu gmina prowadzi działania związane z odbiorem i zagospodarowaniem odpadów komunalnych z nieruchomości zamieszkałych na terenie gminy – zawarta jest umowa na ww. usługę z Zakładem Oczyszczania Miasta ZOM Klawkowo Sp. z o.o Spółka komandytowa oraz prowadzi Punkty Selektywnego Zbierania Odpadów Komunalnych. Odpady komunalne trafiają do regionalnej instalacji przetwarzania odpadów. Gmina Przechlewo zgodnie z ustaleniami Wojewódzkiego planu gospodarki odpadami komunalnymi znajduje się w Regionie Południowym, na obszarze którego znajduje się jedna regionalna instalacja, tj. Zakład Zagospodarowania Odpadów Komunalnych w Nowym Dworze. Gmina jest udziałowcem w Zakładzie Zagospodarowania Odpadów w Nowym Dworze od początku jego istnienia.

Na terenie gminy obowiązuje system mieszany pojemnikowo-workowy zbiórki odpadów komunalnych.

Opłata za gospodarowanie odpadami komunalnymi stanowi iloczyn liczby mieszkańców zamieszkujących daną nieruchomość oraz stawki opłaty za gospodarowanie odpadami komunalnymi określonej w Uchwale Rady Gminy Przechlewo Nr 70/X/2019 z dnia 28 czerwca w sprawie zmiany uchwały Nr 232/XLVII/2013 Rady Gminy Przechlewo z dnia 20 grudnia 2013 r. w sprawie określenia metody ustalenia stawki opłaty za gospodarowanie odpadami komunalnymi oraz ustalenia stawki tej opłaty. Zgodnie z ww. Uchwałą miesięczne stawki za gospodarowanie odpadami komunalnymi wynoszą:

- 14, 00 zł jeżeli odpady są zbierane i odbierane w sposób selektywny
- 28,00 zł jeżeli odpady nie są zbierane i odbierane w sposób selektywny

Opłaty pobierane od mieszkańców za odpady komunalne, od 1 lipca 2013r., uiszczane są na rzecz gminy.

Ze złożonych przez mieszkańców gminy deklaracji wynika, iż systemem gospodarowania odpadami komunalnymi w 2020 r. zostało objętych 4990 mieszkańców tj. 1833 gospodarstw domowych.

W gminie Przechlewo w roku 2020 odebrano następujące frakcje odpadów komunalnych:

Kod odebranych odpadów komunalnych	Rodzaj odebranych odpadów komunalnych	Masa odebranych odpadów komunalnych (MG)
20 03 01	Niesegregowane (zmieszane) odpady komunalne	790,44
15 01 06	Zmieszane odpady opakowaniowe	274,32
15 01 07	Opakowanie ze szkła	157,02
20 01 99B	Inne niewymienione frakcje zbierane w sposób selektywny (bio)	53,20
20 03 99	Odpady komunalne nie wymienione w innych podgrupach - popiół	107,62

Ilość odpadów segregowanych przyjętych od mieszkańców do Punktów Selektywnej Zbiórki Odpadów Komunalnych na terenie gminy Przechlewo przedstawia się następująco:

Kod odebranych odpadów komunalnych	Rodzaj odebranych odpadów komunalnych	Masa odebranych odpadów komunalnych (MG)
15 01 01	Opakowanie z papieru i tektury	3,40
15 01 02	Opakowania z tworzyw sztucznych	2,73
20 01 34	Baterie i akumulatory inne niż wymienione w 20 01 33	0,30
20 01 23*	Urządzenia zawierające freony	4,00
16 01 03	Zużyte opony	17,90
17 01 01	Odpady betonu oraz gruz betonowy	1150,00
17 02 03	Tworzywa sztuczne	3,96
17 02 02	Szkło	2,96
17 09 04	Zmieszane odpady z budowy	3,6
20 01 36	Zużyte urządzenia elektryczne i elektroniczne	6,52
20 03 07	Odpady wielkogabarytowe	88,64

Gmina Przechlewo nie osiągnęła w 2020 roku wszystkich wymaganych prawem poziomów recyklingu :

- poziom ograniczenia masy odpadów komunalnych ulegających biodegradacji przekazanych do składowania: 32% (poziom osiągnięty)
- poziom recyklingu, przygotowania do ponownego użycia następujących frakcji odpadów komunalnych: papieru, metali, tworzyw sztucznych i szkła: 32% (gmina

powinna osiągnąć w 2020 r. 50% zgodnie z rozporządzeniem Ministra Środowiska w sprawie poziomów recyklingu, przygotowania do ponownego użycia i odzysku innymi metodami niektórych frakcji odpadów komunalnych).

- poziom recyklingu, przygotowania do ponownego użycia i odzysku innymi metodami innych niż niebezpieczne odpadów budowlanych i rozbiórkowych: 99 % (poziom osiągnięty).

Wydatki gminy Przechlewo poniesione na funkcjonowanie systemu gospodarowania odpadami w 2020 roku wyniosły 849 96,63 zł. Zaległości na dzień 31.12.2020 r. wynoszą 34 092,23 zł. Wysłano 168 upomnień na łączną kwotę 33 966,72 zł. W roku 2020 wystawiono 82 tytułów wykonawczych.

15. ZDROWIE I BEZPIECZEŃSTWO

15.1. Zdrowie

Na terenie gminy znajduje się Niepubliczny Zakład Opieki Zdrowotnej „Eskulap”, który udziela świadczeń z zakresu podstawowej opieki zdrowotnej, prowadzi podstawowe badania laboratoryjne, EKG i USG. Mieszkańcy gminy mają również dostęp do gabinetu dentystrycznego, gabinetu rehabilitacyjnego. W Przechlewie prowadzona jest również apteka.

W gminie brakuje lekarzy specjalistów oraz nowoczesnej aparatury medycznej i sprzętu do diagnostyki i terapii.

15. 2. Ochotnicze Straże Pożarne

Na terenie Gminy Przechlewo działają 3 jednostki Ochotniczej Straży Pożarnej (OSP):

- OSP w Przechlewie,
- OSP w Lisewie,
- OSP w Wandzinie.

OSP w Przechlewie jest jednostką typu S 2 posiadającą dwa pojazdy ratowniczo – gaśnicze marki SCANIA P 360 z napędami uterenowionymi: samochód średni GBA 3/16 rok produkcji 2019 oraz samochód ciężki GCBA 5/40 rok produkcji 2016. W wyposażeniu sprzętowym jednostki znajdują się między innymi: łódź z silnikiem spalinowym, motopompy, ratownicze narzędzia hydrauliczne, pneumatyczny namiot ratowniczy z wyposażeniem, sprzęt ochrony dróg ochronnych, piły spalinowe, agregaty prądotwórcze przenośne oraz zestawy do ratownictwa medycznego PSP R1. OSP w Przechlewie funkcjonuje w strukturach Krajowego Systemu Ratowniczo-Gaśniczego. Obszarem działania jednostki jest powiat człuchowski. W ramach Wojewódzkiej Brygady Odwodowej, w skład której wchodzi OSP w Przechlewie, jednostka może również realizować działania operacyjne na terenie województwa pomorskiego.

OSP w Lisewie jest jednostką typ S 1 posiadającą lekki samochód ratowniczy na podwoziu VW Transporter. Ze względu na brak aktywnych członków jednostka nie brała udziału w działaniach ratowniczych w 2020 roku.

OSP w Wandzinie jest jednostką typ S 1 posiadającą średni samochód pożarniczy GBA 2,5/16 marki STAR 244 rok produkcji 1988. Pojazd ten jednostka otrzymała nieodpłatnie w 2020 roku z zasobów Gminy Rzeczenica z OSP w Pieniężnicy. OSP w Wandzinie działa na terenie Ośrodka Readaptacji Stowarzyszenia Solidarni „PLUS” EKO „Szkoła Życia” i ma na celu głównie działalność szkoleniową i terapeutyczną. W 2020 roku jednostka nie brała udziału w działaniach ratowniczych. W wyposażeniu sprzętowym jednostki znajdują się między innymi: motopompa PO 5, sprzęt ochrony dróg ochronnych, piła spalinowa, agregat prądotwórczy przenośny oraz zestaw do ratownictwa medycznego PSP R1.

Liczba członków w OSP na koniec roku 2020 wynosiła 101, w tym 16 w Młodzieżowych Drużynach Pożarniczych.

W roku 2020 na terenie gminy Przechlewo odnotowano 69 zdarzeń. Ze względu na rodzaj występujących zdarzenia podział przedstawia się następująco:

- pożar – 21,
- miejscowe zagrożenie – 44, w tym:
 - wiatrołomy – 8,
 - wypadki i kolizje drogowe – 11,
 - owady błonkoskrzydłe – 16,
 - plamy ropopochodne – 3,
 - inne – 6,
- alarm fałszywy – 4.

Jednostka OSP w Przechlewie w 2020 roku odnotowała 82 interwencje, w tym 28 pożarów, 45 miejscowych zagrożeń, 5 alarmów fałszywych oraz 4 zabezpieczenia rejonu. Interwencje te prowadzone były głównie na terenie gminy Przechlewo.

W związku z wystąpieniem stanu epidemii wywołanego zakażeniami wirusem SARS - Co V-2 jednostka nie brała udziału w ćwiczeniach i szkoleniach.

W roku 2020 plan budżetu OSP wynosił 148 000,00 zł i został wykonany na kwotę 130 602,28 zł, to jest w 88,24 %. W ramach tych środków Gmina Przechlewo udzieliła OSP w Przechlewie dotacji celowej w wysokości 21 190,00 zł na dofinansowanie zakupu pneumatycznego namiotu ratowniczego z wyposażeniem (15 000,00 zł) oraz ubrań specjalnych (6 190,00 zł).

Członkowie OSP za udział w działaniu ratowniczym lub szkoleniu pożarniczym otrzymali ekwiwalent pieniężny w wysokości 20,00 zł w I kwartale i 21,00 zł w II, III, IV kwartale 2020 r. za każdą godzinę udziału. Z tego tytułu w 2020 roku wypłacono 18 475,02 zł.

PODSUMOWANIE

Gmina Przechlewo, chcąc spełnić oczekiwania mieszkańców, musi stawiać czoła trudnemu wyzwaniu poprawy warunków życia swoim mieszkańcom. Hasło to kryje wiele zagadnień związanych z infrastrukturą, edukacją, rekreacją, wypoczynkiem, dbaniem o środowisko naturalne, stymulowaniem rozwoju społecznego, podniesieniem atrakcyjności gminy, jako miejsca, gdzie można spędzać czas wolny.

Rok 2020 był trudnym rokiem ze względu na pandemię Covid-19, która dotarła również na teren gminy Przechlewo. Trudny nie tylko z uwagi na fakt, że wielu mieszkańców zmagano się z chorobą, ale także z powodu zmian i wprowadzonych ograniczeń. O d marca zamknięte zostały szkoły, przedszkola, biblioteki i domy kultury. Wiele jednostek musiało dostosować się do panujących obostrzeń i w pewnym zakresie ograniczyć swoją dostępność dla mieszkańców gminy. Pomimo pandemii 2020r. był bardzo pracowitym czasem dla samorządu. Efektem tej pracy jest duża ilość zrealizowanych inwestycji. Wszystkie działania dokonywane na terenie gminy Przechlewo są efektem wsłuchiwania się w potrzeby wspólnoty lokalnej. Wyzwania gminy Przechlewo na kolejne lata są duże, ponieważ oczekiwania mieszkańców są coraz większe. W sposób strategiczny i przemyślany dążymy do ich realizacji, starając się jednocześnie pamiętać o utrzymaniu charakteru naszej Gminy.

Serdecznie dziękuję wszystkim Mieszkańcom, organizacjom, stowarzyszeniom działającym na terenie i na rzecz naszej „małej Ojczyzny”. To dzięki Waszej pracy, zaangażowaniu nasze sołectwa i miejscowości stają się coraz ładniejsze i przyjemniejsze do codziennego życia.

Dziękuję wszystkim Radnym Gminy Przechlewo, Sołtysom, pracownikom Urzędu gminy oraz jednostek organizacyjnych gminy. Dziękuję za pracę społeczną i zaangażowanie strażakom, pracownikom kultury oraz wszystkim osobom aktywnie uczestniczącym w życiu społeczno-kulturalnym i gospodarczym gminy Przechlewo.